



ASSOCIATION DES BANQUES ET BANQUIERS LUXEMBOURG



PRESERVING YOUR FUTURE.



CONVENTION COLLECTIVE DE TRAVAIL

DES SALARIES DE BANQUE

2018 – 2020

Table des matières

ART. 1.	- PREAMBULE	8
ART. 2.	- CHAMP D'APPLICATION.....	8
ART. 3.	- DUREE - DENONCIATION	8
ART. 4.	- ENGAGEMENT	9
ART. 5.	- PERIODE D'ESSAI.....	9
ART. 6.	- RESILIATION DU CONTRAT	9
ART. 7.	- MESURES DISCIPLINAIRES	11
ART. 8.	- ACTIVITE EN DEHORS DE CELLE DE LA BANQUE	11
ART. 9.	- COMMISSION PARITAIRE.....	12
ART. 10.	- INFORMATIONS A FOURNIR A LA DELEGATION DU PERSONNEL.....	12
ART. 11.	- WHISTLEBLOWING ET PROTECTION DES PERSONNES CONCERNEES	12
ART. 12.	- MESURES DE SECURITE.....	13
ART. 13.	- LES GROUPES DE FONCTION	13
ART. 14.	- LE SYSTEME DE REMUNERATION	17
A.	DISPOSITION GENERALE	17
B.	ANNEE 2018	17
C.	ANNEE 2019	19
D.	ANNEE 2020	21
ART. 15.	- ALLOCATION DU « TREIZIEME MOIS »	22
ART. 16.	- DUREE DE TRAVAIL	22
ART. 17.	- AMENAGEMENT DU TEMPS DE TRAVAIL.....	22
ART. 18.	- TRAVAIL SUPPLEMENTAIRE	23
ART. 19.	- PERMANENCES	27
ART. 20.	- CONGE ANNUEL	27
ART. 21.	- JOURS DE REPOS	28
ART. 22.	- CONGE EXTRAORDINAIRE	28
ART. 23.	- CONGE SYNDICAL.....	29
ART. 24.	- CONGE SOCIAL	29
ART. 25.	- CONGE POUR RAISONS FAMILIALES	29
ART. 26.	- SORTIES DE BUREAU AUTORISEES.....	30
ART. 27.	- BUDGET DE FORMATION.....	30
ART. 28.	- PRINCIPE GENERAL	31
ART. 29.	- ANALYSE DES BESOINS EN FORMATION	31
ART. 30.	- ACCES A LA FORMATION	31
ART. 31.	- TRAVAIL DEVANT ECRAN LUMINEUX & TRAVAIL SANS LUMIERE NATURELLE	36

ART. 32.	- EGALITE DE REMUNERATION	37
ART. 33.	- DECLARATION DE PRINCIPE CONCERNANT LE HARCELEMENT SEXUEL ET MORAL	37
ART. 34.	- RISQUES PSYCHOSOCIAUX	42
ART. 35.	- RESPONSABILITE SOCIALE DES ENTREPRISES.....	42
ART. 36.	- ACCORD SUR LE COMPTE EPARGNE TEMPS (CET)	43
ANNEXE 1	- CADRE LEGAL DE LA PERIODE D'ESSAI ET DE LA RESILIATION DU CONTRAT DE TRAVAIL	45
ANNEXE 2	- EXEMPLES MAJORATION	48
ANNEXE 3	- GROUPES DE FONCTION	49
ANNEXE 4	- FICHES DE METIERS	58

La présente convention est conclue entre:

1. L'Association des Banques et Banquiers, Luxembourg, ayant son siège social à Luxembourg et agissant au nom et pour compte de ses membres désignés ci-dessous:

ABLV Bank Luxembourg S.A.
ABN AMRO Bank (Luxembourg) S.A.
Avanzia Bank S.A.
Agricultural Bank of China (Luxembourg) S.A.
Allfunds Bank International S.A.
Andbank Luxembourg
Banca March, S.A., Luxembourg Branch
Banca popolare dell'Emilia Romagna (Europe) International S.A.
Banco Bradesco Europa S.A.
Bank GPB International S.A.
Bank Julius Baer Europe S.A.
Bank of China (Luxembourg) S.A.
Bank of China Limited Luxembourg Branch
Bank of Communications (Luxembourg) S.A.
Bank of Communications Co., Limited Luxembourg Branch
Bankinter Luxembourg S.A.
Banque BCP S.A.
Banque Carnegie Luxembourg S.A.
Banque de Commerce et de Placements S.A., Luxembourg Branch
Banque de Luxembourg
Banque de Patrimoines Privés
Banque Degroof Petercam Luxembourg S.A.
Banque Hapoalim (Luxembourg) S.A.
Banque Hapoalim (Suisse) S.A., Succursale de Luxembourg
Banque Havilland S.A.
Banque Internationale à Luxembourg S.A.
Banque J. Safra Sarasin (Luxembourg) SA
Banque Puilaetco Dewaay Luxembourg S.A.
Banque Raiffeisen
Banque Transatlantique Luxembourg S.A.
BEMO Europe - Banque Privée
BGL BNP Paribas S.A.
BNP Paribas Securities Services, Luxembourg Branch
BNP Paribas, Luxembourg Branch
Bourse de Luxembourg
Brown Brothers Harriman (Luxembourg) S.C.A.
CA Indosuez Wealth (Europe)

CACEIS Bank Luxembourg Branch
Caixa Geral de Depósitos, Succursale de Luxembourg
Catella Bank S.A.
China Construction Bank (Europe) S.A.
China Construction Bank Corporation, Luxembourg Branch
China Everbright Bank (Europe) S.A.
China Everbright Bank Co. Ltd., Luxembourg Branch
China Merchants Bank Co., Ltd., Luxembourg Branch
Citco Bank Nederland N.V., Luxembourg Branch
Citibank Europe plc, Luxembourg Branch
Clearstream Banking
Commerzbank AG, Filiale Luxemburg
COMMERZBANK Finance & Covered Bond S.A.
Compagnie de Banque Privée Quilvest S.A.
Credem International (Lux) S.A.
Credit Suisse (Luxembourg) S.A.
Danske Bank International S.A.
DekaBank Deutsche Girozentrale Luxembourg S.A.
DekaBank Deutsche Girozentrale, Succursale de Luxembourg
Delen Private Bank Luxembourg S.A.
DEPFA Pfandbrief Bank International S.A.
Deutsche Bank Luxembourg S.A.
DNB Luxembourg S.A.
DZ PRIVATBANK S.A.
East-West United Bank S.A.
Edmond de Rothschild (Europe)
EFG Bank (Luxembourg) S.A.
Eurobank Private Bank Luxembourg S.A.
Fideuram Bank (Luxembourg) S.A.
Fortuna Banque s.c.
Freie Internationale Sparkasse S.A.
Hauck & Aufhäuser Fund Platforms S.A.
Hauck & Aufhäuser Privatbankiers AG, Niederlassung Luxemburg
HSBC Bank Plc, Luxembourg Branch
HSBC Private Bank (Luxembourg) S.A.
HSH Nordbank AG, Luxembourg Branch
HSH Nordbank Securities S.A.
Industrial and Commercial Bank of China (Europe) S.A.
ING Luxembourg
Internaxx Bank S.A.
Intesa Sanpaolo Bank Luxembourg S.A.
J.P. Morgan Bank Luxembourg S.A.

John Deere Bank S.A.
KBL European Private Bankers S.A.
Keytrade Bank Luxembourg S.A.
Landesbank Baden-Württemberg, Luxembourg Branch
Lombard Odier (Europe) S.A.
M.M.Warburg & CO Luxembourg S.A.
Mediobanca International (Luxembourg) S.A.
Mirabaud & Cie (Europe) S.A.
Mitsubishi UFJ Investor Services & Banking (Luxembourg) S.A.
Mizuho Trust & Banking (Luxembourg) S.A.
Natixis Bank
Nomura Bank (Luxembourg) S.A.
NORD/LB Luxembourg S.A. Covered Bond Bank
Nordea Bank S.A.
Northern Trust Global Services PLC, Luxembourg branch
Novo Banco S.A., Succursale de Luxembourg
PayPal (Europe) S.à r.l. et Cie, S.C.A.
Pictet & Cie (Europe) S.A.
Postbank Luxemburg - eine Niederlassung der DB Privat- und Firmenkundenbank AG
Rakuten Europe Bank S.A.
RBC Investor Services Bank S.A.
RCB Bank Ltd, Luxembourg Branch
RiverBank S.A.
Royal Bank of Scotland International Limited, Luxembourg Branch (The)
Skandinaviska Enskilda Banken S.A.
SMBC Nikko Bank (Luxembourg) S.A.
Société Générale Bank & Trust
Société Générale Capital Market Finance S.A.
Société Générale Financing and Distribution
State Street Bank Luxembourg S.C.A.
Sumitomo Mitsui Trust Bank (Luxembourg) S.A.
Svenska Handelsbanken AB (Publ), Luxembourg Branch
The Bank of New York Mellon (International) Ltd., Luxembourg Branch
The Bank of New York Mellon S.A./N.V., Luxembourg Branch
UBS EUROPE SE, Luxembourg Branch
UniCredit International Bank (Luxembourg) S.A.
UniCredit Luxembourg S.A.
Union Bancaire Privée (Europe) S.A.
VP Bank (Luxembourg) SA
Wüstenrot Bausparkasse AG, Niederlassung Luxemburg

représentée par:

Monsieur Guy HOFFMANN
Président

dûment mandaté à ces fins,

d'une part

et

2. L'ALEBA

représentée par:

Monsieur Gilles STEICHEN
Vice-Président

dûment mandaté à ces fins,

et

3. L'Onofhängege Gewerkschaftsbond Lëtzebuerg (OGB-L),

représenté par:

Madame Véronique EISCHEN
Membre du bureau exécutif de l'OGB-L

dûment mandatée à ces fins,

et

4. Le Lëtzebuenger Chrëschtliche Gewerkschafts-Bond – Syndicat des Employés du Secteur
Financier
(LCGB-SESF),

représenté par:

Monsieur Patrick MICHELET
Secrétaire syndical

dûment mandaté à ces fins,

d'autre part.

Dispositions générales

Art. 1. - Préambule

La présente convention entend régler les relations de travail entre les banques et leurs salariés et compléter à cette fin les dispositions légales en vigueur.

Compte tenu des évolutions du secteur financier, les partenaires sociaux ont revu en profondeur la philosophie de la convention collective précédente et se sont accordés sur une phase de transition et donc une entrée en vigueur progressive du nouveau modèle.

En dehors de la convention collective sectorielle des salariés de banques, des accords plus favorables peuvent être trouvés entre la délégation du personnel et la direction d'une banque sur l'application pratique de la convention en tenant compte des caractéristiques spécifiques de l'établissement concerné.

Toutes les annexes font partie intégrante de la convention.

Art. 2. - Champ d'application

La présente convention règle les relations et les conditions générales de travail entre les membres de l'Association des Banques et Banquiers, Luxembourg tels que mentionnés ci-avant¹ et leurs salariés travaillant de façon permanente au Grand-Duché de Luxembourg, à l'exception

- a) des salariés appartenant aux cadres supérieurs visés par l'Art. L. 162-8 du Code du Travail. Sont considérés comme cadres supérieurs au sens du présent titre, les salariés disposant d'une rémunération nettement plus élevée que celle des salariés couverts par la convention collective ou barémisés par un autre biais, tenant compte du temps nécessaire à l'accomplissement des fonctions, si cette rémunération est la contrepartie de l'exercice d'un véritable pouvoir de direction effectif ou dont la nature des tâches comporte une autorité bien définie, une large indépendance dans l'organisation du travail et une large liberté des horaires du travail et notamment l'absence de contraintes dans les horaires.
- b) des personnes sous contrat d'apprentissage dont le statut est régi par le Titre premier du Livre premier du Code du Travail.

Art. 3. - Durée - Dénonciation

La présente convention est conclue pour une durée de trois années, soit pour la période du 1^{er} janvier 2018 au 31 décembre 2020.

La convention pourra être dénoncée par l'une ou l'autre des parties moyennant lettre recommandée au plus tard un mois et au plus tôt trois mois avant son échéance.

La dénonciation faite conformément à l'alinéa qui précède vaut demande d'ouverture de négociations au sens de l'Art. L. 162-2 du Code du Travail. La partie qui dénoncera la convention devra joindre à sa lettre de dénonciation un projet de convention sur les points sujets à révision.

¹ figurant à la catégorie A précisée par règlement interne de l'ABBL, ainsi que la Bourse de Luxembourg

La convention dénoncée cesse ses effets dès l'entrée en vigueur d'une nouvelle convention ou dès la constatation de l'échec des négociations résultant du constat de non-conciliation conformément aux dispositions de l'Art. L. 164-5 du Code du Travail.

Art. 4. - Engagement

Le contrat de travail entre employeur et salarié, soit à durée déterminée, soit à durée indéterminée, doit être conclu par écrit.

Le contrat de travail doit être établi en double exemplaire, dont le premier est destiné à l'employeur, le deuxième au salarié. Outre les dispositions de l'Art. L. 121-4 (2) du Code du Travail, il doit mentionner les points suivants :

- a) leur groupe de fonction ;
- b) les clauses dérogatoires ou complémentaires dont les parties auront convenu.

La rémunération de base des salariés qui changent d'employeur à l'intérieur du secteur bancaire reste acquise au salarié à fonction égale.

Lors de son entrée dans l'établissement, toute personne embauchée :

- reçoit un exemplaire de la convention collective en vigueur (soit sous forme électronique soit sur support papier),
- est avisée de ses droits et devoirs,
- est informée du fonctionnement de la délégation du personnel, en principe par celle-ci.

Le président de la délégation du personnel ou à défaut son remplaçant recevra dans la huitaine une liste des personnes embauchées, avec mention des services d'affectation et types de contrat de travail (CDD, CDI, intérimaires, stagiaires sauf stagiaires scolaires, temps partiel).

Tout salarié engagé par une banque doit se soumettre à un examen médical d'embauche conformément aux dispositions de l'Art. L. 326-1 du Code du Travail. Le service de santé du secteur financier est l'Association pour la Santé au Travail dans les Secteurs Tertiaire et Financier (ASTF).

Art. 5. - Période d'essai

L'engagement à l'essai est régi par les Art. L. 121-5 et L. 122-11 du Code du Travail.

Art. 6. - Résiliation du contrat

- 1) La résiliation du contrat de travail est régie par les Art. L. 124-1 et ss du Code du Travail.

L'employeur qui a mis fin au contrat de travail définitif en informera sans délai la délégation du personnel.

- 2) En cas de rationalisation, de réorganisation ou de cessation d'activité, les délais de préavis sont portés, à l'égard du salarié, à :

préavis	années de service
4 mois	< 5 ans de service
8 mois	≥ 5 et < 10 ans de service
12 mois	≥ 10 ans de service

L'indemnité de départ prévue à l'Art. L. 124-7 du Code du Travail sera dans ce cas portée à :

mensualités	années de service
1 mensualité	après 1 année
2 mensualités	après 8 années
3 mensualités	après 13 années
7 mensualités	après 18 années
11 mensualités	après 23 années
15 mensualités	après 28 années
18 mensualités	après 33 années

Afin de faciliter la recherche d'un nouvel emploi, le salarié qui se verra notifier un licenciement pour raisons économiques a droit de bénéficier, à sa demande, d'une mesure d'outplacement ou d'un budget formation afin de préserver son employabilité. L'outplacement doit se faire auprès d'un établissement spécialisé dans ce domaine. La demande du salarié doit intervenir au plus tard dans le mois suivant la notification éventuelle des motifs du licenciement pour raisons économiques. Les modalités et critères devront être établis entre l'employeur et les représentants du personnel de l'entreprise concernée. A défaut de représentation du personnel, les modalités et critères devront être fixés entre l'employeur et le salarié concerné. Les salariés concernés sont invités à se faire conseiller par les syndicats signataires de la présente convention.

Pour les salariés concernés par un plan social, des mesures d'outplacement seront négociées dans le cadre de ce plan social.

- 3) S'il survient une modification dans la situation juridique de l'employeur, notamment par succession, vente, fusion, transformation de fonds, mise en société, tous les contrats de travail en cours au jour de la modification subsistent entre le nouvel employeur et le personnel des entreprises concernées, le tout en conformité avec les Art. L. 127-1 et ss du Code du Travail et sans qu'un nouveau contrat ou lettre de transfert doivent être signés par les salariés concernés par le transfert.

Au cours des deux premières années à partir de cette modification, aucune résiliation pour cause de réorganisation ou de rationalisation, ni aucune modification du contrat de travail au sens des dispositions de l'Art. L. 121-7 du Code du Travail ne peuvent intervenir en défaveur des salariés, sauf accord de la délégation du personnel.

- 4) Par dérogation à l'Art. L. 124-2 (1) premier alinéa du Code du Travail, la procédure de l'entretien préalable s'appliquera à tout employeur occupant régulièrement 100 salariés au moins.

De même, par dérogation à l'Art. L. 124-2 (1) troisième alinéa du Code du Travail, le jour de l'entretien préalable peut être fixé au plus tôt au quatrième jour ouvrable travaillé qui suit celui de l'envoi de la lettre recommandée ou de la remise contre récépissé de l'écrit, visés à l'alinéa 1^{er} du présent paragraphe.

Cette dérogation en faveur des salariés concernés ne saurait invalider une quelconque autre disposition relative à la résiliation du contrat de travail, ni en particulier les dispositions de l'Art. L. 121-6 (4) du Code du Travail stipulant que la présentation du certificat d'incapacité de travail effectuée après réception de la lettre de convocation à l'entretien préalable n'affecte en rien la validité de la procédure de licenciement entamée.

Art. 7. - Mesures disciplinaires

Une mesure disciplinaire ne peut être prononcée qu'après un entretien avec le salarié concerné. Sur demande du salarié, un deuxième entretien peut avoir lieu dans les huit jours, avec un délégué, sauf si celui-ci était déjà invité par l'employeur lors du premier entretien. Au cas où le salarié a fait la demande pour un deuxième entretien, aucun avertissement, ni réprimande ne pourra être prononcé avant ce deuxième entretien, qui serait de facto nul et non-avenu.

Lorsque l'avertissement ou la réprimande éventuelle fait l'objet d'une mesure officiellement retenue, le salarié est en droit de répondre et de se justifier par écrit. Cette justification est versée comme pièce officielle au dossier. Elle peut être établie après concertation avec la délégation du personnel.

Copies de l'avertissement, de la réprimande ou de la suspension devront être transmises sans délai à la délégation du personnel.

Art. 8. - Activité en dehors de celle de la banque

Les salariés ne peuvent avoir d'emploi en dehors de celui de la banque sans en informer préalablement la Direction qui appréciera, si cette activité est compatible avec la profession de salarié de banque.

Le salarié qui estimerait non fondé un refus, peut consulter la délégation du personnel. Le cas échéant, la délégation du personnel peut se pourvoir devant la Commission Paritaire, instituée par l'article 9 de la présente convention.

Art. 9. - Commission Paritaire

Une Commission Paritaire est instituée entre les signataires de la présente convention. Elle comprend huit membres de part et d'autre et a pour mission de connaître des problèmes qui pourraient concerner l'application de la convention collective. Elle doit en outre définir les objectifs et les procédures des conventions collectives à conclure pour l'avenir.

En cas de contestation de classification d'une fonction auprès d'un employeur, la Commission Paritaire disposera d'un droit de décision en la matière.

Art. 10. - Informations à fournir à la délégation du personnel

Afin de permettre aux représentants des salariés de contrôler l'application correcte de la présente convention, la délégation du personnel obtiendra les données suivantes :

1. Montant de la masse salariale de référence ;
2. Montant global de l'enveloppe réservée aux augmentations salariales prévues par la présente convention ;
3. Nombre de bénéficiaires d'une augmentation salariale ;
4. Ventilation des bénéficiaires par groupe de fonction ;
5. Nombre et pourcentage des salariés n'ayant pas été augmentés depuis 3 ans (hors indexation) ;
6. Nombre et pourcentage des salariés n'ayant pas suivi de formation depuis 3 ans.

La donnée relative à la ventilation des bénéficiaires (point 4.) ne sera pas fournie pour les employeurs employant moins de 100 salariés.

Ces statistiques sont à fournir chaque année dans les 3 mois qui suivent le paiement.

La fourniture de ces chiffres est un exercice purement interne destiné aux seuls représentants du personnel (comité mixte pour les établissements occupant 150 salariés ou plus, délégation du personnel pour les autres) des établissements concernés sous le sceau de la plus stricte confidentialité.

Art. 11. - Whistleblowing et protection des personnes concernées

Les établissements tombant sous le champ d'application de la présente convention mettront en place un dispositif interne d'alerte (« whistleblowing ») conformément aux circulaires de la CSSF (circulaire CSSF modifiée 12 / 552) et en tenant compte des Art. L.271-1 et ss du Code du Travail. Il est garanti que le whistleblower qui relate des soupçons de bonne foi ne subira aucune conséquence négative d'aucune sorte pour avoir agi ainsi en respectant la procédure du code mis en place dans l'entreprise. Un salarié qui effectue un reporting de mauvaise foi ne bénéficiera toutefois pas de cette protection. Il est garanti que la personne mise en cause sera protégée en tenant compte des intérêts et des droits de toutes les parties concernées.

Art. 12. - Mesures de sécurité

Tous les salariés bénéficient d'une protection adéquate contre les agressions.

À cet effet, il est renvoyé au « protocole d'accord sur la sécurité dans les banques » en vigueur.

Pour les transports de fonds sur la voie publique, les employeurs s'engagent à avoir recours exclusivement à des firmes spécialisées agissant dans le cadre de la loi du 12 novembre 2002 relative aux activités privées de gardiennage et de surveillance.

Les banques souscrivent en faveur de leur personnel à une police d'assurance contre le décès et l'invalidité résultant d'une agression subie comme salarié au service de la banque.

Les capitaux alloués seront les suivants :

- en cas de décès : 20.000 EUR (ind. 100) ;
- en cas d'invalidité permanente totale : 40.000 EUR (ind. 100) ;
- en cas d'invalidité permanente partielle : tarif dégressif suivant le taux d'invalidité constaté.

L'Association pour la Santé au Travail dans les Secteurs Tertiaire et Financier (ASTF) assure le suivi médical et psychologique des salariés ayant subi un traumatisme suite à un hold-up.

Chapitre 1 – Classification

Art. 13. - Les groupes de fonction

A. Dispositions transitoires pour les années 2018 et 2019

Pour les années 2018 et 2019, le personnel couvert par la convention est réparti dans les 6 groupes de fonction existants dans la convention précédente.

B. Dispositions générales à partir de l'année 2020

A partir du 1^{er} janvier 2020, l'employeur met en œuvre, pour le personnel couvert par la convention, la nouvelle méthode de classification de fonction suivant 5 critères d'évaluation déclinés en 4 groupes (A, B, C, D).

Cinq critères de classification

Connaissances

Ce critère mesure la maîtrise des informations, principes, compétences et connaissances nécessaires à la fonction. Cela inclut notamment la formation académique, l'expérience professionnelle nécessaire, et les connaissances techniques, y compris linguistiques.

- Niveau 1 :
 - Aucune formation académique
 - Et / ou pas d'expérience préalable
- Niveau 2 :
 - Formation académique (exemple : Bac +2)
 - Et / ou première expérience professionnelle nécessaire (exemple : jusqu'à 2 ans)
- Niveau 3 :
 - Formation académique supérieure (exemple : Bachelor)
 - Et / ou expérience professionnelle significative (exemple : jusqu'à 5 ans)
- Niveau 4 :
 - Formation académique supérieure (exemple : Master)
 - Et / ou expérience professionnelle confirmée (exemple : minimum 5 ans)

Complexité

Ce critère mesure la variété et la complexité des tâches, étapes, processus ou méthodes nécessaires à l'accomplissement du travail. Cela inclut notamment la nécessité d'identifier, analyser, et apporter des solutions dans l'exécution des tâches.

- Niveau 1 :
 - Tâches standardisées et homogènes
 - Capacité d'analyse des problèmes limitée
- Niveau 2 :
 - Tâches variées mais dans un domaine d'activité limité
 - Capacité d'analyse et proactivité requises pour évaluer les solutions
- Niveau 3 :
 - Tâches diverses et dans des domaines d'activités variés
 - Sens critique requis pour analyser les problèmes et recommander des solutions
- Niveau 4 :
 - Tâches diversifiées et complexes
 - Analyse approfondie et recherche de l'amélioration continue nécessitant l'évaluation de problématiques inhabituelles

Impact

Ce critère mesure l'impact du travail sur les performances du service / département / ligne de métier. Ceci inclut notamment la capacité de jugement nécessaire à la prise de décision et la valeur ajoutée apportée.

- Niveau 1 :
 - Impact limité sur les performances du service
 - Impact limité dans le processus décisionnel
- Niveau 2 :
 - Impact direct mais limité sur les performances du service
 - Implication dans le processus décisionnel à titre consultatif

- Niveau 3 :
 - Impact direct sur les performances du service
 - Participation dans le processus décisionnel (recommandations attendues)
- Niveau 4 :
 - Impact direct sur les performances du service / département / ligne métier
 - Participation active dans le processus décisionnel

Contacts humains

Ce critère mesure le niveau, la nature, la variété et la complexité des relations humaines liées à l'exercice de la fonction.

- Niveau 1 :
 - Collaboration avec des fonctions similaires du même service
 - Echange d'informations uniquement
 - Peu d'interaction avec des clients internes ou externes
- Niveau 2 :
 - Interaction avec un nombre restreint de services et contacts internes avec des employés du même niveau
 - Echange d'informations principalement, argumentation
 - Adaptation du comportement aux différents interlocuteurs internes / externes et aux situations
- Niveau 3 :
 - Interaction avec plusieurs services et des contacts à différents niveaux sur des sujets plus complexes
 - Argumentation
 - Vision du travail orientée vers une solution pour les clients internes / externes
- Niveau 4 :
 - Interaction avec un grand nombre de services sur des sujets complexes et inhabituels
 - Négociation, capacité d'influence et de conviction
 - Connaissance approfondie des besoins des clients internes / externes et / ou développement du réseau

Gestion d'équipe, coordination et expertise

Ce critère mesure la capacité de gestion et / ou de supervision d'équipes, de projets, mais aussi le degré d'expertise spécifique requis par la fonction. Ceci inclut notamment la capacité à anticiper des évolutions importantes ou stratégiques, ainsi que la capacité à motiver et susciter l'engagement des collaborateurs.

- Niveau 1 :
 - Supervision fonctionnelle (exemple : gestion congés / planning) d'un petit groupe de personnes (exemple : 1 à 3)
 - Ou coordination de ressources homogènes dans le cadre de projets / tâches ayant une perspective à court terme

- Ou met à disposition son expertise en répondant aux questions des autres dans son champ d'activité afin de résoudre leurs problèmes techniques
- Niveau 2 :
- Supervision fonctionnelle organisationnelle (exemple : allocation des tâches) d'un nombre restreint de personnes (exemple : > 3)
 - Ou coordination de ressources hétérogènes dans le cadre de projets / tâches ayant une perspective à court terme
 - Ou est reconnu comme personne de référence dans son domaine en appliquant ses connaissances à des problèmes ou à des projets hors de son champ d'activité. Joue un rôle de conseiller
- Niveau 3 :
- Supervision directe d'un nombre modéré de personnes (exemple : < 5)
 - Ou coordination de ressources hétérogènes dans le cadre de projets / tâches complexes ayant une perspective à moyen terme
 - Ou démontre la capacité à comprendre les implications des activités réalisées et anticiper les évolutions importantes dans son domaine d'expertise (veille)
- Niveau 4 :
- Supervision directe d'un nombre plus important de personnes (exemple : > 5) et / ou rôle de coach
 - Ou coordination de ressources hétérogènes dans le cadre de projets stratégiques ayant une perspective à long terme
 - Ou démontre la capacité à comprendre les implications des activités réalisées et évolutions importantes / stratégiques dans son domaine d'expertise

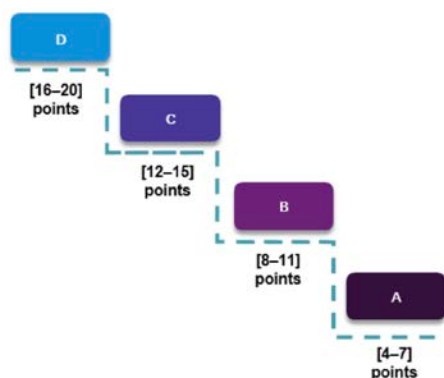
Classification des fonctions

A partir de 2020, chaque fonction sera classée suivant 5 critères d'évaluation.

Chaque critère sera décliné en 4 niveaux auxquels correspondent des points ; uniquement la somme des points des 5 critères d'évaluation déterminera la classification dans un des 4 groupes.

Chaque fonction est ensuite positionnée dans un groupe défini en fonction de la maîtrise des rôles et responsabilités attendus.

Chaque salarié est intégré dans un des quatre groupes de fonction.



L'évolution se fera par l'acquisition et la mise en œuvre des compétences soit via le développement du niveau de maîtrise de la fonction soit via l'évolution vers de nouveaux rôles et responsabilités.

Cette évolution sera constatée lors du processus annuel d'évaluation de la performance dont chaque établissement détermine les modalités pratiques en interne.

Les salariés qui rejoignent le secteur financier bénéficient d'une présomption d'acquisition de compétences au cours des 8 premières années de la carrière à concurrence de minimum 1% par an jusqu'au seuil par groupe. Cette présomption d'acquisition de compétences est incluse dans le pourcentage de l'enveloppe globale.

Les salariés engagés en 2018 et en 2019 bénéficieront des mêmes conditions du paragraphe précédent relatif à la présomption d'acquisition de compétences.

Chapitre 2 – Rémunération

Art. 14. - Le système de rémunération

A. Disposition générale

Toutes les dispositions relatives à la rémunération sont à appliquer au prorata du temps de travail.

B. Année 2018

1. Rémunération de base

La rémunération de base est la rémunération mensuelle telle qu'elle résulte de l'application des barèmes de la présente convention ainsi que les augmentations de salaire qui y sont imputées.

Ne font pas partie de la rémunération de base la prime d'ancienneté, la prime de conjoncture et la prime de formation.

La rémunération de base telle que définie ci-avant constitue la base de calcul pour le 13^{ème} mois et les heures supplémentaires.

Le calcul de la masse salariale de référence est effectué sur base des rémunérations des salariés du mois de décembre de l'année considérée et qui sont toujours en service au 1^{er} janvier de l'année qui suit.

La masse salariale de référence est la somme de toutes les rémunérations de base des salariés relevant de la présente convention, à laquelle sera ajouté un 13^{ème} des primes de mérite non-récurrentes éventuellement payées lors de l'exercice précédent aux salariés ayant atteint ou dépassé le seuil 2.

2. Montant de départ, Seuil 1 et Seuil 2

A chaque groupe de classification correspond un salaire minimum de référence garanti pour un travail à temps plein.

Les chiffres mentionnés ci-après correspondent aux rémunérations mensuelles de base exprimées en EUR à l'indice 100.

Barème pour 2018

Groupes	Montant de départ	Seuil 1	Seuil 2
I	317,89	460,64	475,88
II	336,70	479,45	509,54
III	374,09	516,40	579,93
IV	441,02	567,51	658,98
V	533,64	660,14	762,01
VI	573,70	700,20	814,55

Au 1 janvier 2018, les échelons d'ancienneté, la garantie liée à l'ancienneté et la prime d'ancienneté ont été d'application conformément aux dispositions de la convention collective précédente.

3. Prime de conjoncture

Avec la rémunération du mois de juin 2018 ou au plus tard en juillet 2018, paiement d'une prime d'après la grille ci-dessous :

Année d'engagement	Groupe de fonction					
	I	II	III	IV	V	VI
2017	136	164	191	219	246	273
2016	546	628	778	997	1'310	1'473
2015	955	1'091	1'364	1'773	2'373	2'673
2014	1'091	1'228	1'500	1'910	2'509	2'809
2013	1'364	1'500	1'773	2'182	2'782	3'082
2009-2012	1'910	2'182	2'455	2'782	3'191	3'600
2004-2008	2'319	2'591	2'863	3'191	3'600	4'010
1999-2003	2'727	3'000	3'273	3'600	4'010	4'418
Avant 1999	3'136	3'409	3'682	4'010	4'418	4'827

Ces montants sont à payer aux salariés en service au 15 juin 2018 et dont le contrat n'est pas dénoncé à cette date.

Les salariés sont payés au prorata de leur temps de travail au cours d'une période de référence s'étendant du 1^{er} juin 2017 au 31 mai 2018.

La période du congé de maternité est assimilée à une période de travail effectif.

C. Année 2019

1. Rémunération de base et masse salariale de référence

Au 1^{er} janvier 2019, les primes d'ancienneté sont intégrées dans la rémunération mensuelle du 31 décembre 2018 :

Année d'engagement	Montant de la prime à intégrer (ind. 100)
2015 et 2016	5 EUR
2014 et 2013	10 EUR
2012, 2011 et 2010	15 EUR
2009 et avant	20 EUR

Pour les salariés bénéficiaires d'une prime d'ancienneté supérieure à celle prévue pour leur année d'engagement, l'intégration dans la rémunération de base ne se limitera pas aux montants précités, mais se fera pour le montant total payé en décembre 2018.

Ne font pas partie de la rémunération de base, la prime de fidélité et la prime de formation.

La rémunération de base telle que définie ci-avant constitue la base de calcul pour le 13^{ème} mois et les heures supplémentaires.

Pour l'année 2019, le calcul de la masse salariale de référence est effectué exceptionnellement sur base des rémunérations des salariés du mois de janvier 2019.

2. Barème pour l'année 2019

A chaque groupe de classification correspond un salaire minimum de référence garanti pour un travail à temps plein.

Les chiffres mentionnés ci-après correspondent aux rémunérations mensuelles de base exprimées en EUR à l'indice 100.

Groupes	Montant de départ
I	323
II	342
III	381
IV	446
V	540
VI	580

3. Augmentations salariales

- Une enveloppe globale visant à rétribuer l'acquisition et la mise en œuvre des compétences allouée à hauteur de 1% de la masse salariale de référence du 1^{er} janvier 2019 est attribuée.
- Le montant d'une augmentation liée à l'acquisition et la mise en œuvre des compétences ne peut être inférieure à 5 EUR (ind.100).

4. Prime de fidélité pour les groupes I à VI

A partir de 2019 une prime de fidélité visant à récompenser la fidélité et la loyauté du salarié auprès de son employeur est instituée sur base du critère d'ancienneté. Elle se traduit par un paiement annuel calculé en fonction de l'ancienneté et en pourcentage de la rémunération de base.

Années d'ancienneté	% rémunération de base
2	20%
3	30%
4	40%
5	50%
6	60%
7	60%
8	65%
9	65%
10	70%
11	70%
12	75%
13	75%
14	80%
15	80%
16 années et plus	85%

Elle est à payer, avec la rémunération du mois de juin, aux salariés en service au 15 juin et dont le contrat n'est pas dénoncé à cette date.

Les salariés sont payés au prorata de leur temps de travail au cours d'une période de référence s'étendant du 1^{er} juin de l'année précédente au 31 mai de l'année en cours.

Le montant maximum de cette prime est limité à 755 EUR (ind.100). Le salarié dont le montant de la prime de conjoncture 2018 est supérieur au montant théorique de la prime de fidélité pour l'année en cours se voit attribuer le montant le plus élevé.

Pour le calcul de la prime de fidélité la période du congé de maternité est assimilée à une période de travail effectif.

D. Année 2020

1. Rémunération de base en 2020

La rémunération de base est la rémunération mensuelle telle qu'elle résulte de l'application des barèmes de la présente convention ainsi que les augmentations de salaire qui y sont imputées.

Ne font pas partie de la rémunération de base la prime de fidélité et la prime de formation.

La rémunération de base telle que définie ci-avant constitue la base de calcul pour le 13^{ème} mois et les heures supplémentaires.

Le calcul de la masse salariale de référence est effectué sur base des rémunérations des salariés du mois de décembre de l'année considérée et qui sont toujours en service au 1^{er} janvier de l'année qui suit.

La masse salariale de référence est la somme de toutes les rémunérations de base des salariés relevant de la présente convention.

2. Barème pour l'année 2020

Les chiffres mentionnés ci-après correspondent aux rémunérations mensuelles de base exprimées en EUR à l'indice 100.

Groupes	Montant de départ	Seuil
A	350	379
B	390	422
C	490	530
D	590	639

A chaque groupe de classification correspond un salaire minimum de référence garanti pour un travail à temps plein.

Toute augmentation lors d'un changement de groupe ne peut être inférieure à 10 EUR (ind.100).

3. Augmentations salariales

Une enveloppe globale visant à rétribuer l'acquisition et la mise en œuvre des compétences est attribuée. Elle s'élève à 1% de la masse salariale au 31 décembre 2019.

Le montant d'une augmentation liée à l'acquisition et la mise en œuvre des compétences ne peut être inférieure à 5 EUR (ind.100).

4. Prime de fidélité pour les groupes A à D

Une prime de fidélité est payée suivant les modalités définies à l'article 14. C. 4 de la présente convention.

Art. 15. - Allocation du « Treizième mois »

Le salarié aura droit, en fin d'année, à une allocation dite du « treizième mois », dont le montant est égal à la rémunération de base augmentée, le cas échéant, de la prime d'ancienneté que l'employeur doit au salarié pour le mois de décembre.

Si le salarié entre en service en cours d'année, il recevra à la fin de l'année l'allocation du treizième mois au prorata des mois de travail prestés depuis son entrée.

S'il y a résiliation du contrat (à l'essai, à durée indéterminée, ou à durée déterminée) soit de la part du salarié, soit de la part de l'employeur, le salarié recevra avec sa dernière rémunération l'allocation du treizième mois au prorata des mois de travail prestés dans l'année.

Chapitre 3 – Organisation du temps de travail

Art. 16. - Durée de travail

Sans préjudice des stipulations de de la présente convention, l'horaire de travail est régi par le Livre II. – Réglementation et conditions de travail, Titre Premier – Durée de travail, du Code du Travail.

La durée de travail d'un salarié à temps plein est de 8 heures par jour et 40 heures par semaine, réparties en principe sur 5 jours ouvrables.

La durée de travail hebdomadaire de 40 heures peut néanmoins être répartie sur 6 jours ou moins. Lorsque les heures hebdomadaires sont réparties sur 5 jours ou moins, la durée de travail contractuelle peut être portée d'un commun accord jusqu'à 9 heures par jour, sans que le total de la durée de travail ne puisse dépasser la durée de travail normale hebdomadaire en vigueur dans l'entreprise.

On entend par durée de travail la période durant laquelle le salarié est à la disposition de son employeur.

Conformément aux dispositions légales en vigueur, chaque entreprise doit mettre en place un système assurant un décompte exact des heures de travail prestées.

Les horaires de travail sont fixés après consultation de la délégation du personnel.

Art. 17. - Aménagement du temps de travail

Tout employeur peut établir soit un plan d'organisation du travail soit un système d'horaire mobile conformément aux dispositions légales.

La période de référence peut aller jusqu'à 4 mois.

La décision relative à l'institution d'un horaire mobile ainsi que sa périodicité, son contenu et ses modalités y compris les modifications est prise d'un commun accord entre l'employeur et la délégation du personnel ou, à défaut, les salariés concernés.

Une période de transition des anciennes dispositions des horaires mobiles peut être négociée en interne dans un délai maximum de 6 mois.

Pour les périodes de référence légales dont la durée est inférieure ou égale à un mois, le règlement interne sur l'horaire mobile peut déterminer un nombre d'heures de travail excédentaires qui peut être reporté à la période de référence suivante.

L'horaire mobile est conçu pour permettre au salarié d'aménager, au jour le jour, la durée et l'horaire de travail individuels dans le respect de la loi et des règles établies dans le cadre de la présente convention, en respectant les besoins de la clientèle, les contraintes susceptibles d'être imposées par l'organisation particulière des services et le bon fonctionnement général de l'employeur.

La bonne gestion de l'horaire de travail individuel dans le cadre régi par la présente convention est de la responsabilité du salarié.

L'organisation des récupérations a pour finalité de ramener, dans la mesure du possible, les excédents et déficits en heures de travail à zéro en fin de période de référence.

Les récupérations sont fixées en principe selon le désir du salarié à moins que les besoins du service et les désirs justifiés d'autres salariés de l'entreprise ne s'y opposent. Tout refus doit être dûment justifié au salarié.

Le nombre des heures de débit qui peut être reporté à la période de référence suivante ainsi que la procédure afférente sont à déterminer par le règlement interne sur l'horaire mobile.

Les débits d'heures sont compensés par imputation sur les jours de repos.

Des procédures d'autorisation et de contrôle des heures prestées dans le cadre de ce système par les supérieurs hiérarchiques sont également à instituer au niveau de l'employeur.

Art. 18. - Travail supplémentaire

Travail de dimanche et des jours fériés

Travail de nuit

Travail du samedi

I. Travail supplémentaire

A. Définition

Toute prestation d'heures supplémentaires est subordonnée aux autorisations et procédures prévues par les dispositions légales et internes aux banques.

B. La rémunération des heures supplémentaires

a) Salaire horaire normal pour le paiement des heures supplémentaires

Le salaire horaire normal est obtenu en divisant par le nombre forfaitaire de 173 la rémunération de base mensuelle telle que définie dans la présente convention, augmentée de la prime d'ancienneté et d'un douzième du 13^{ème} mois.

b) Taux de majoration en cas de rémunération des heures supplémentaires

Le taux de majoration à appliquer à la rémunération de base en cas de paiement en numéraire des heures supplémentaires est de 50%.

c) Rétribution du travail

Les heures supplémentaires sont rétribuées de la façon suivante :

- soit par paiement en numéraire au taux de 150% ;
- soit par compensation par du temps de repos rémunéré à raison d'une heure et demie de temps libre rémunéré par heure supplémentaire travaillée ; ces heures peuvent être converties en jours de repos à récupérer dans l'année qui suit le décompte ;
- soit par une combinaison des 2 solutions précédentes ;
- soit en cas d'affectation spécifique définie ci-après moyennant application d'un taux de compensation en temps de 175%.

Cette affectation spécifique est réservée à des cas de figure bien définis dont tant le principe que les modalités d'application peuvent être arrêtés par l'entreprise après information et consultation de la délégation du personnel. Il s'agit en l'occurrence :

- du départ anticipé à la retraite pour les salariés ayant atteint l'âge de 50 ans ;
- de l'inscription à la formation de réorientation.

En cas de prestation journalière supérieure à 10 heures ou de prestation hebdomadaire supérieure à 48 heures, dans les limites prévues par l'Art. L. 211-5 et ss du Code du Travail (cas de force majeure ou événements imprévisibles), les heures supplémentaires qui sont rétribuées sont réglées ensemble avec le salaire du mois subséquent.

Dans le cas d'heures supplémentaires à la fin de la période de référence, les heures qui sont rétribuées sont réglées avec le salaire du mois qui suit le décompte.

II. Travail de dimanche

A. Principe

Tout travail de dimanche doit être accompagné d'une information à l'Inspection du Travail et des Mines conformément à l'Art. L. 231-2 du Code du Travail.

B. Rémunération

Pour chaque heure travaillée le dimanche, le salarié a droit à son salaire horaire normal, majoré de 70%.

C. Compensation

Le travail du dimanche peut être compensé par un jour de repos compensatoire conformément à l'Art. L. 231-7 du Code du Travail.

En cas de compensation des heures travaillées un dimanche par un repos payé correspondant en semaine, le seul supplément de 70% est dû.

III. Travail des jours fériés

A. Les jours fériés existants

a) Jours fériés légaux

En principe, il ne sera pas travaillé les jours fériés légaux suivants :

Le Nouvel An,

Le lundi de Pâques,

Le 1^{er} mai,

L'Ascension,

Le lundi de Pentecôte,

Le jour de la Fête Nationale,

L'Assomption,

La Toussaint,

Le jour de Noël,

La St.-Etienne.

b) Jours fériés bancaires

Sont à considérer comme jours fériés bancaires chômés :

- le Vendredi Saint,
- et l'après-midi de la veille de Noël.

Le calendrier des jours fériés est communiqué annuellement.

B. Rémunération

a) Jour férié légal

Pour chaque heure travaillée lors d'un jour férié légal, le salarié a droit à son salaire horaire normal (100%) tel que défini à l'article 18. I. B. a) de la présente convention auquel s'ajoute la rémunération des heures effectivement prestées (100%) majorée de 100%, c'est-à-dire son salaire horaire normal majoré de 200%.

La rémunération du travail un jour férié légal tombant sur un dimanche est effectuée conformément aux dispositions légales en vigueur.

b) Jour férié bancaire

En ce qui concerne la rémunération des heures travaillées lors d'un jour férié bancaire, celles-ci sont à assimiler aux heures travaillées un dimanche ; en sus de la majoration de 70% le travail pendant un jour férié bancaire donne droit à un jour de repos compensatoire.

C. Information à la délégation du personnel

La délégation du personnel doit être informée préalablement de toute prestation de travail lors d'un jour férié légal.

IV. Travail de nuit

A. Définition

Est considéré comme travail de nuit tout travail effectué entre 22 heures du soir et 6 heures du matin.

B. Rémunération

Pour chaque heure travaillée entre 22 heures du soir et 6 heures du matin, le salarié a droit à son salaire horaire normal majoré de 30%.

V. Travail du samedi

Lorsque, pour des raisons d'organisation du travail, le salarié de banque est appelé par son supérieur hiérarchique à prêter du travail un samedi, ces heures sont à multiplier par le facteur 1,25 pour déterminer le nombre d'heures à considérer pour la computation de la durée de travail.

Si l'application du coefficient 1,25 a pour conséquence de porter le nombre d'heures de travail au-delà soit de 10 h par jour, soit de 48 h par semaine, soit de la moyenne de 40 h par semaine à la fin de la période de référence, les heures excédentaires sont à qualifier d'heures supplémentaires.

Ce régime exclut cependant les salariés dont la prestation de travail les samedis rentre contractuellement dans l'organisation normale et régulière de leur travail au cours d'une semaine de 40 heures répartie sur 5 jours ouvrables. Cependant, les droits légalement acquis lors de l'entrée en vigueur de la présente convention ne sont pas remis en cause.

Les salariés qui sont appelés à prêter occasionnellement du travail le samedi pour parer notamment à des surcroûts exceptionnels de travail, ces heures s'ajoutant à la durée normale de travail et dont la récupération n'est pas envisageable, se verront bénéficier de suite c'est-à-dire au plus tard ensemble avec la rémunération du mois qui suit celui au cours duquel le travail de samedi a été presté, de la rémunération de celles-ci ainsi que des majorations pour heures supplémentaires (100% + 50%) à l'exclusion du coefficient de 1,25.

Il est bien entendu que le bénéfice de cette dernière stipulation ne trouve application que lorsque le travail de samedi répond à une demande expresse de l'employeur.

VI. Cumul de travail supplémentaire, de dimanche, de jour férié et de nuit²

Tableau des majorations

	salaire horaire normal	majoration	cumul
Travail supplémentaire	100%	50%	150%
Travail de dimanche	100%	70%	170%
Travail de jour férié légal	100%	200%	300%
Travail de jour férié bancaire	100%	70%	170%
Travail de nuit (22 à 6 heures)	100%	30%	130%

Les majorations prévues pour travail supplémentaire, de nuit, de dimanche, de jour férié doivent être payées cumulativement.

Les tableaux explicatifs sont repris dans l'annexe 2.

Art. 19. - Permanences

Tout salarié obligé de se tenir à la disposition de l'entreprise en dehors des heures journalières normales aura droit à une compensation telle que prévue dans la réglementation interne de l'entreprise et / ou dans son contrat de travail individuel.

Art. 20. - Congé annuel

Tous les salariés ont droit à un congé payé de récréation, conformément aux dispositions du Code du Travail (Art. L. 233-1 - Art. L. 233-20 et Art. L. 251-1 – Art. L. 254-1).

Durée du congé annuel :

- 25 jours pour les salariés âgés de moins de 45 ans ;
- 25,5 jours de congé pour les salariés âgés entre 45 et 49 ans (application : l'année d'anniversaire) ;
- 27,5 jours pour les salariés âgés entre 50 et 54 ans (application : l'année d'anniversaire) ;
- 28,5 jours pour les salariés âgés de 55 ans et plus (application : l'année d'anniversaire).

Les salariés qui justifient d'une carrière professionnelle de 25 années bénéficieront d'un jour de congé supplémentaire sur présentation de pièces. Ce jour de congé n'est pas cumulable avec les jours de congé liés à l'âge.

Le congé doit être pris conformément aux dispositions légales.

² à titre exemplatif et sur base d'une majoration à 50%

Le congé peut être pris par journées entières et par demi-journées (c'est-à-dire 4 heures). Les modalités sont à régler au sein de chaque entreprise.

Si le congé accordé devait, pour des raisons impérieuses de service, être reporté, l'employeur subviendrait aux frais qu'entraînerait ce changement pour le salarié.

Le salarié qui change d'employeur dans le courant du mois et qui perdrait de ce fait le congé équivalent à ce mois, se verrait accorder le congé par le nouvel employeur, à la condition que ces employeurs soient tous les deux tenus par la présente convention.

La période du congé de maternité est assimilée à une période de travail effectif donnant droit au congé annuel.

Art. 21. - Jours de repos

Les salariés ont droit à 8,5 jours de repos par an.

Modalités d'application :

- Pour des raisons d'organisation du service, des jours de repos peuvent être fixés collectivement pour l'ensemble du secteur sur avis de la Commission Paritaire instituée par l'article 9 de la présente convention.
- Dans ce cas, ils seront fixés au moment de l'élaboration du calendrier des jours fériés. Les salariés en service à la date fixée bénéficieront de ces jours de repos collectif.
- Lorsque, par nécessité de service, certains salariés ne pourront profiter de ces jours libres à la date prévue, ils auront droit au nombre de jours de repos compensatoire.
- Le ou les jours de repos pris individuellement par les salariés est / sont à prendre en période de basse activité.
- Les jours de repos sont à imputer sur une éventuelle réduction légale de la durée de travail.
- Par ailleurs les modalités des jours de repos sont celles prévues pour les jours de congé.
- Un ou plusieurs jours de repos peuvent être fixés collectivement pour l'entreprise ou pour des parties de l'entreprise, après avis de la délégation du personnel. Les jours de congés fixés collectivement par l'entreprise doivent être notifiés aux salariés au plus tard au courant du premier trimestre de l'année.

Art. 22. - Congé extraordinaire

Le salarié obligé de s'absenter de son travail pour des raisons d'ordre personnel aura droit à un congé extraordinaire fixé comme suit, avec pleine conservation de sa rémunération :

- 1) une demi-journée pour le donneur de sang et / ou de plasma sanguin ;
- 2) un jour pour le décès d'un parent au deuxième degré du salarié ou de son conjoint ou partenaire (soit grand-père, grand-mère, petit-fils, petite-fille, frère, sœur, beau-frère, belle-sœur) ;

- 3) trois jours lors du décès d'un parent ou allié du premier degré du salarié ou de son conjoint ou partenaire (soit père, mère, beau-père, belle-mère, gendre, bru, belle-fille, beau-fils) ;
- 4) cinq jours lors du décès du conjoint ou partenaire ou d'un enfant légitime, naturel ou adopté ;
- 5) deux jours pour chaque parent en cas de mariage d'un enfant ;
- 6) six jours lors du mariage du salarié ;
- 7) trois jours pour la déclaration du partenariat du salarié ;
- 8) deux jours en cas de déménagement sur une période de 3 ans d'occupation auprès du même employeur, sauf si le salarié doit déménager pour des raisons professionnelles ;
- 9) dix jours pour le père en cas de naissance d'un enfant ;
- 10) dix jours en cas d'accueil d'un enfant de moins de seize ans en vue de son adoption, sauf en cas de bénéfice du congé d'accueil ;
- 11) un congé pour l'accompagnement des personnes en fin de vie conformément aux dispositions des Art. L. 234-65 et ss du Code du Travail.

Le congé extraordinaire doit être pris en relation avec l'événement qui y donne droit, et au plus tard endéans la semaine de l'événement. Le salarié bénéficiera de l'intégralité du congé extraordinaire quel que soit le nombre de mois de l'année durant lesquels il aura travaillé.

Le salarié vivant en partenariat enregistré conformément aux articles 3 et ss de la loi modifiée du 9 juillet 2004 relative aux effets légaux de certains partenariats peut bénéficier de tous les congés extraordinaires.

Art. 23. - Congé syndical

Dans chaque banque, un congé payé pour besoins syndicaux et formation syndicale sera convenu, en cas de besoin, entre la délégation du personnel et la direction pour les membres de la délégation du personnel, conformément aux dispositions de l'article 30. III. 6. de la présente convention.

Art. 24. - Congé social

Dans des cas sociaux de rigueur, de maladie ou d'accident survenant à un proche membre de la famille d'un salarié, un congé social peut être accordé.

Les modalités du congé social sont à régler au sein de chaque établissement bancaire.

Art. 25. - Congé pour raisons familiales

Le salarié a droit au congé pour raisons familiales dans les limites et conditions des Art. L. 234-50 et ss du Code du Travail.

Art. 26. - Sorties de bureau autorisées

- 1) Toute sortie faite sur instruction de l'employeur est à sa charge.
- 2) Toute sortie faite à l'initiative du salarié est à sa charge.

Sont toutefois accordées les tolérances suivantes :

- les visites aux administrations et institutions similaires dont les heures d'ouverture correspondent aux horaires de travail du secteur bancaire ;
- les présentations à des examens scolaires ;
- les convocations judiciaires ;
- les examens médicaux imposés par la loi ;
- ainsi que dans des limites raisonnables les visites médicales, radiographies, analyses diverses et soins post-opératoires.

La délégation du personnel peut en contrôler l'application.

Chapitre IV – Employabilité et Formation

L'employabilité est l'ensemble des capacités, compétences, connaissances, expériences et attributs personnels d'un salarié qui renforcent son positionnement professionnel en interne ou en externe et augmentent donc les chances de réussite, d'évolution et de sécurisation de son parcours professionnel.

La formation est définie comme l'ensemble des moyens mis en œuvre par l'employeur et par les établissements spécialisés en formation pour permettre au salarié de développer les connaissances, compétences et aptitudes nécessaires, afin de répondre aux besoins présents et futurs de l'entreprise et d'assurer l'évolution de sa vie professionnelle et son employabilité dans l'entreprise ou dans le secteur.

La formation continue et l'employabilité constituent une responsabilité tant de l'employeur que du salarié.

Art. 27. - Budget de formation

L'employeur accorde à la formation et à l'employabilité un budget de 1% en 2018 et de 1,5% en 2019 et en 2020 de la masse salariale de référence utilisée à des fins de formation.

Art. 28. - Principe général

Le programme pour la formation et l'employabilité vise de manière générale non seulement à pérenniser et à garder à jour les compétences actuelles, mais également à en acquérir de nouvelles, que ce soit en relation avec son activité, l'évolution de son métier ou encore l'évolution de son parcours professionnel.

Ceci comprend donc également toute formation liée à une mobilité interne (demandée par le salarié ou proposée par l'employeur) ou externe pour les salariés dont le poste de travail pourrait évoluer significativement voire être supprimé.

Art. 29. - Analyse des besoins en formation

L'analyse des besoins de formation constitue une responsabilité commune entre le salarié et l'employeur. L'approche adoptée pour l'analyse des besoins de formation est de la responsabilité de l'employeur et peut varier d'une entreprise à l'autre. Dans ce contexte, le salarié et son supérieur hiérarchique discutent et définissent, au moins annuellement, les besoins en formation et élaborent ensemble un plan de développement individuel. A ce titre, il est utile d'avoir une base à jour des compétences professionnelles du salarié. L'élaboration du plan de formation global de l'entreprise est de la responsabilité de la banque en commun accord entre l'employeur et la délégation du personnel pour les entreprises occupant au moins 150 salariés et en consultation avec les représentants du personnel pour les entreprises occupant moins de 150 salariés.

Les besoins de formation identifiés en relation avec la compétence du salarié dans le cadre de son poste actuel de travail devront avoir fait l'objet d'une formation ou au moins avoir été initiés avant le prochain entretien d'évaluation.

Art. 30. - Accès à la formation

L'accès individuel aux différentes formations se fait sur base consensuelle avec l'employeur.

Ainsi les demandes en formation sont examinées par l'employeur qui en vérifie le bien-fondé.

Les formations peuvent être regroupées suivant 2 programmes :

- programme d'intégration ;
- programme pour l'employabilité et l'évolution des compétences.

Ces formations peuvent notamment être mises en œuvre par le biais des mesures suivantes :

- le tutorat pour l'introduction pratique aux tâches et / ou technologies pertinentes pour une fonction ;
- les programmes de formation « on-the-job », « team briefings » concernent tant les nouveaux salariés que ceux en place amenés à assumer de nouvelles fonctions ;
- les programmes de « coaching » et « mentoring » pour assurer les conseils et support professionnels réguliers de la hiérarchie directe et / ou des collègues chargés d'encadrer le développement du nouveau salarié ;

- des cours de formations développés par des spécialistes « in-house » (ou formateurs internes) ou, le cas échéant, avec l'aide de spécialistes de formation externes. Ces cours de formation répondent aux besoins spécifiques de l'entreprise et sont accessibles seulement aux salariés de l'entreprise ;
- les formations internes / stages dans différents services ;
- les formations en ligne « e-learning » ;
- les formations à distance ou des enseignements à distance ;
- tous les programmes de formation, certifiants ou non, offerts au public par des établissements spécialisés.

Pour chaque type de formation, l'employeur veillera à garantir un haut niveau de qualité des formateurs et des contenus de formation.

I. Le programme d'intégration

Un programme d'intégration ou encore programme « onboarding » sera mis en place pour chaque nouveau salarié.

Il est généralement proposé sous forme de parcours modulable et peut donc être adapté individuellement au profil, en matière de connaissances et d'expérience préalable, du salarié. Le parcours sera par conséquent plus ou moins long mais ne pourra être inférieur à 48 heures en ce qui concerne le socle commun minimum en référence au parcours d'intégration complet tel que décrit ci-dessous.

Le parcours d'intégration complet comporte :

- l'introduction au secteur et contexte financier ainsi qu'aux obligations réglementaires essentielles,
- l'apprentissage de la fonction que le salarié va occuper,
- la connaissance de sa banque et des procédures et flux internes.

Chaque nouveau salarié bénéficie ainsi d'un plan de formation individuel et pertinent dont l'employeur assurera le suivi.

Pour les salariés sans expérience préalable dans le secteur financier, le programme d'intégration, avec notamment l'apprentissage du métier, devrait en principe être suivi endéans les 12 premiers mois suivant l'engagement.

II. Le programme pour l'employabilité et l'évolution des compétences

a. La formation continue

La formation continue vise à assurer l'employabilité du salarié, ceci par l'acquisition de nouvelles connaissances ou la pérennisation de ses compétences actuelles en relation avec son travail et l'évolution de sa carrière.

Chaque salarié a un droit d'accès à l'offre de formation telle que définie ci-avant.

1. Prime de formation :

Le salarié se verra attribuer une prime d'un montant brut de 250 EUR (non-indexable) par tranche de 60 heures de formation suivies en dehors des heures de travail et pendant une période de référence qui s'étend du 1^{er} septembre au 31 août de l'année suivante. Le paiement aura lieu à la fin de la période de référence.

2. Frais d'inscription :

Paiement : Les frais d'inscription seront avancés par l'employeur et entièrement à sa charge en cas de réussite du salarié.

3. Charge définitive :

En cas d'échec après fréquentation assidue des cours et participation à l'examen : 50% à charge de l'employeur et 50% à charge du salarié.

En cas d'échec sans assiduité aux cours ou sans participation à l'examen : 100% à charge du salarié et à retenir sur le 13^{ème} mois.

4. Congé formation :

En cas d'examen, le salarié pourra bénéficier du congé de formation suivant pour toute formation obligatoirement sanctionnée par un examen :

0,5 journée de congé si la durée de la formation est égale ou supérieure à 20 heures ;

1 journée si la durée de la formation est égale à 40 heures ;

0,5 journée de congé de plus pour chaque tranche de 20 heures.

Le congé de formation ne pourra excéder un maximum de deux jours de congé par an peu importe la durée et le nombre des formations suivies.

b. La formation de réorientation

On comprend par formation de réorientation, l'ensemble des mesures de formations tendant à assurer l'employabilité, tant à l'intérieur de l'entreprise qu'au niveau du secteur bancaire, auxquels les salariés tombant sous le champ de la convention collective dont le poste de travail pourrait évoluer significativement voire être supprimé ont droit.

1. L'objectif de la formation

La formation a pour objet d'accroître à terme l'employabilité des salariés dont les tâches risquent d'être profondément affectées par l'évolution technologique et par les méthodes de travail en découlant. Cette formation augmentera les chances des salariés pour réorienter leur carrière soit au sein de l'entreprise soit au niveau du secteur bancaire et, le cas échéant, d'y reprendre de nouvelles responsabilités.

Toutefois, l'effort de formation ne confère pas aux salariés de droit à une bonification pécuniaire.

2. L'évaluation des connaissances et aptitudes

Avant d'accéder à la formation, le candidat doit se soumettre à un certain nombre de tests en vue d'évaluer les connaissances linguistiques et en général les aptitudes et les connaissances professionnelles requises. Il est toutefois loisible à l'employeur de donner une dispense au candidat pour tout ou partie des tests.

Les résultats de ces tests restent la propriété des candidats et ne sont pas révélés à l'employeur tant que le candidat n'a pas définitivement confirmé son intention de participer à la formation.

3. Le plan de la formation

Le plan de formation adopté en concertation avec le salarié présente une logique modulaire visant une formation sur mesure en fonction du niveau individuel des connaissances. Son contenu doit être relativement vaste pour dispenser une formation qui se veut générale. Le planning du plan de formation commence dès que possible et doit tenir compte du bon fonctionnement du service.

Le plan repose sur :

- des cours visant le développement personnel ;
- des cours de mise à niveau des connaissances ;
- des modules facultatifs, dont des cours de langues.

En cas de désaccord sur le plan de formation et le planning, le salarié a la possibilité de s'adresser au responsable de formation en vue de modifier le plan ou le planning et pourra se faire accompagner par un délégué du personnel.

4. Les partenaires pour la réalisation du diagnostic des compétences

Les diagnostics portant sur les compétences métier finances sont soit organisés par le House of Training, soit remplacés par l'équivalent en interne. Les résultats des diagnostics serviront de base pour élaborer un plan de formation personnalisé du candidat.

D'autres outils ou partenaires spécialisés pourraient être abordés pour compléter le diagnostic relatif aux compétences et au potentiel de la personne.

5. Implications sur le système d'évaluation du mérite

La participation du salarié à la formation de réorientation ne pourra pas lui porter préjudice dans le cadre de l'évaluation du mérite.

6. Droit à l'accomplissement de la formation en cas de licenciement économique

Le salarié dont le contrat de travail prend fin à la suite d'un licenciement pour raison économique dispose du droit de pouvoir accomplir la formation de réorientation déjà entamée et ce aux conditions et selon les modalités préexistantes. Les frais en résultant sont à charge de l'employeur qui est à l'initiative de la résiliation de la relation de travail. En cas d'insolvabilité de celui-ci, ce coût est pris en charge par la communauté bancaire.

III. Dispositions générales

1. Budget dédié à la formation

Les établissements soumis à la convention collective de travail des salariés de banque s'engageront à investir annuellement un budget d'au moins 1% en 2018 et d'au moins 1,5% en 2019 et en 2020 de la masse salariale de référence. Les montants susceptibles d'être pris en compte dans le budget sont les frais éligibles selon les dispositions légales en vigueur.

2. Formation en dehors du temps de travail

Toute formation se tient en principe pendant les heures de travail. Si, par exception, la formation avait lieu en dehors du temps de travail, il y a lieu de se référer aux dispositions de l'Art. L. 542-10 et ss du Code du Travail.

3. Partenaires en matière de formation

Pour chaque formation, l'employeur peut s'adresser à tout organisme approprié.

4. Recours

Dans les cas où il ne pourrait pas être réservé de suite favorable à une demande, le salarié pourra s'adresser à une instance de recours interne à la banque, dont la composition sera la suivante :

- la personne responsable de la gestion des ressources humaines ;
- le supérieur hiérarchique direct ;
- le salarié, assisté s'il le désire d'un représentant de la délégation du personnel ou, à défaut de délégation, d'un autre membre du personnel de l'entreprise.

La décision ultime appartiendra toutefois à l'employeur.

5. Information et consultation des représentants du personnel

Conformément à l'Art. L. 414-9 du Code du travail, dans les entreprises occupant au moins 150 salariés et sans préjudice de l'application d'autres dispositions légales ou conventionnelles, les décisions portant sur l'établissement et la mise en œuvre de tout programme ou action collective de formation professionnelle continue doivent être prises d'un commun accord entre l'employeur et la délégation du personnel.

6. Formations éligibles pour délégués

Dans le cadre de la réglementation des formations pour raison syndicale, l'ABBL et les syndicats se sont mis d'accord sur le principe de l'extension des formations suivant l'Art. L. 415-10 du Code du Travail. Les délégués peuvent maintenant non seulement participer aux formations de l'EST (Ecole Supérieure du Travail) mais aussi à celles du CFSL (Centre de Formation Syndicale Luxembourg). Les formations du CFSL sont organisées exclusivement par les syndicats.

Si l'employeur et les délégués décident, d'un accord commun, qu'une formation au House of Training est utile, le délégué peut être inscrit, sous réserve de l'accord des syndicats. Dans ce cas, les frais d'inscription sont à payer par l'employeur.

Liens aux formations éligibles :

- EST : <http://www.lifelong-learning.lu/Formateur/e97195af-498f-40e6-8e74-86ffdde7af51/fr>
- HOT : <https://www.houseoftraining.lu/>
- ALEBA : <http://www.aleba.lu/>
- OGB-L : <http://www.ogbl.lu/>
- LCGB : <http://lcgb.lu/fr>

Chapitre V – Bien-être

Art. 31. - Travail devant écran lumineux Travail sans lumière naturelle
--

I. Travail devant écran lumineux

L'employeur s'engage à respecter les dispositions du règlement Grand-Ducal du 4 novembre 1994 concernant les prescriptions minimales de sécurité et santé relatives au travail sur les équipements à écran de visualisation.

Toute personne travaillant en permanence devant un écran lumineux se voit notamment accorder :

- a) le droit de passer une fois par an un examen ophtalmologique, sans frais pour le salarié ;
- b) 15 minutes de repos pour chaque période continue de 4 heures de travail devant l'écran.

Ces périodes de repos ne peuvent être cumulées ou reportées, elles sont organisées par l'employeur comme suit :

- 1) Les 15 minutes de repos doivent être prises dans le courant de la 3^{ème} heure de service par période de saisie de 4 heures. Il appartient au chef responsable de décider la prise d'une pause commune ou par équipes. Si le système informatique est arrêté à cause d'une panne, pendant 15 minutes ou plus entre la fin de la 2^{ème} heure et / ou pendant la 3^{ème} heure de saisie, le temps de repos n'est pas dû. Il n'est pas dû non plus en cas de sortie autorisée pendant la même période.
- 2) En cas de travail urgent et à la demande d'un responsable, la pause peut être interrompue ou partiellement reportée dans la journée.
- 3) Durant la pause, la sortie de la banque n'est pas autorisée : le / la salarié(e) ne pourra pas perturber le travail d'autres collègues dans le même service ni dans d'autres services.

II. Travail sans lumière naturelle

Les salariés travaillant sans lumière naturelle, bénéficient d'une réduction de la durée de travail hebdomadaire d'une heure. A partir de l'âge de 50 ans, la réduction hebdomadaire est de deux heures.

Sont exemptés du travail dans un bureau sans lumière naturelle, les salariés qui en font la demande pour raisons de santé, sous réserve des justifications médicales d'usage ou, au besoin, d'une expertise médicale comprenant le médecin traitant et un médecin de l'ASTF.

Art. 32. - Egalité de rémunération

La présente convention assure le principe de l'égalité de rémunération entre hommes et femmes en ce qui concerne tant l'accès à la formation et à la promotion professionnelles que les conditions de travail et de rémunération.

Les banques donneront, le cas échéant, accès à des mesures de mise à niveau aux salariés absents en raison d'une interruption de carrière afin de leur permettre d'assumer les tâches leur confiées. Les modalités y relatives sont déterminées au niveau des banques en concertation avec les comités mixtes ou à défaut les délégations du personnel.

Des plans d'égalité suivant les dispositions de l'Art. L. 162-12 du Code du Travail seront institués au niveau des banques après concertation des comités mixtes ou à défaut des délégations du personnel.

Art. 33. - Déclaration de principe concernant le harcèlement sexuel et moral

Les banques s'engagent à ne pas tolérer au sein de leur entreprise le harcèlement sexuel tel que défini par les Art. L. 245-1 et ss du Code du Travail. Elles veillent à assurer à tous les salariés un lieu de travail qui respecte la dignité de chacun et qui est exempt de tout harcèlement sexuel ou moral de quelque origine qu'il soit. Elles s'engagent en outre à prendre les mesures nécessaires pour prévenir et résoudre le harcèlement sexuel et moral s'il se produit, dans les meilleures conditions possibles et dans la plus stricte confidentialité. Afin d'aider les victimes d'un harcèlement sexuel ou moral, l'ASTF a mis en place une structure de conseil adaptée. Les sanctions disciplinaires à prendre lors de la survenance d'un cas de harcèlement sexuel sont à déterminer au sein de chaque établissement bancaire.

L'accord transposant la convention du 25 juin 2009 relative au harcèlement et à la violence au travail au secteur bancaire est repris ci-dessous :

Accord sectoriel en matière de harcèlement moral

du 9 juillet 2013

1. Le harcèlement moral à l'occasion des relations de travail - Situation juridique au Luxembourg

A l'heure actuelle, il n'existe pas au Luxembourg de loi spécifique en matière de harcèlement moral.

Toutefois, les Cours et tribunaux remédient à cette absence en précisant que l'obligation de l'employeur en matière de harcèlement moral découle de l'article 1134 du Code civil. Suivant cet article 1134 « *les conventions (dont les contrats de travail) doivent être exécutées de bonne foi* ».

Suivant le raisonnement des Cours et tribunaux, l'engagement résultant de l'article 1134 du Code civil d'assurer aux salariés des conditions de travail normales oblige l'employeur, seul détenteur du pouvoir de direction et d'organisation de l'entreprise, à prendre toutes les mesures nécessaires pour prévenir ou faire cesser toute forme de harcèlement moral au sein de son entreprise.

Par ailleurs, il faut relever que par une convention du 25 juin 2009, les partenaires sociaux luxembourgeois (UEL, OGB-L, LCGB) ont transposé un accord cadre européen sur le harcèlement et la violence au travail.

La convention du 25 juin 2009 a été déclarée d'obligation générale en date du 15 décembre 2009 et a désormais valeur réglementaire. Ladite convention fait partie intégrante de la convention collective de travail des salariés de banque.

Enfin, concernant plus précisément le secteur bancaire, la convention collective de travail des salariés de banque inclut depuis longtemps une déclaration de principe relatif au harcèlement sexuel et moral dans son article 33 qui stipule que « *les banques s'engagent à ne pas tolérer au sein de leur entreprise le harcèlement sexuel tel que défini par les articles L245-1 et ss du Code du travail. Elles veillent à assurer à tous les salariés un lieu de travail qui respecte la dignité de chacun et qui est exempt de tout harcèlement sexuel ou moral de quelque origine qu'il soit. Elles s'engagent en outre à prendre les mesures nécessaires pour prévenir et résoudre le harcèlement sexuel et moral s'il se produit, dans les meilleures conditions possibles et dans la plus stricte confidentialité. Afin d'aider les victimes d'un harcèlement sexuel ou moral, l'ASTF a mis en place une structure de conseil adaptée. (...)* »

2. Définition de la notion de harcèlement moral

La convention du 25 juin 2009 sur le harcèlement et la violence au travail définit la notion de harcèlement moral comme suit :

« *Le harcèlement moral se produit lorsqu'une personne relevant de l'entreprise commet envers un travailleur ou un dirigeant des agissements fautifs, répétés et délibérés qui ont pour objet ou pour effet :*

- *soit de porter atteinte à ses droits ou à sa dignité ;*
- *soit d'altérer ses conditions de travail ou de compromettre son avenir professionnel en créant un environnement intimidant, hostile, dégradant, humiliant ou offensant ;*
- *soit d'altérer sa santé physique ou psychique. »*

Les Cours et tribunaux donnent la définition suivante :

« Le harcèlement moral dans l'entreprise apparaît comme une conduite fautive répétée dont le caractère vexatoire, humiliant ou attentatoire à la dignité perturbe l'exécution du contrat de travail de la personne qui en est la victime. La position hiérarchique de l'auteur du harcèlement n'exerce aucune influence sur la qualification juridique : il peut être le fait de l'employeur, d'un supérieur hiérarchique ou d'un collègue de travail. »

3. L'employeur face au harcèlement moral

L'employeur doit assurer à ses salariés des conditions de travail normales.

Si, par le fait d'un harcèlement moral, ces conditions sont devenues anormales pour un salarié, la responsabilité de l'employeur en tant que chef d'entreprise peut être engagée, même s'il n'est pas lui-même à l'origine du harcèlement moral.

Ce harcèlement peut en effet être le fait d'un supérieur hiérarchique du salarié concerné ou d'un collègue de travail.

Suivant les Cours et tribunaux, l'engagement de l'employeur d'assurer à ses salariés des conditions de travail normales oblige ce dernier, en tant que seul détenteur du pouvoir de direction et d'organisation de l'entreprise, à prendre toutes les mesures nécessaires pour prévenir ou faire cesser toute forme de harcèlement moral au sein de son équipe.

Par conséquent, l'employeur est tenu de mettre en place des mesures concrètes, tant pour la prévention que pour le cas de survenance d'actes de harcèlement moral.

La convention du 25 juin 2009, qui est annexée à la convention collective des salariés de banque, établit des principes généraux concernant le volet de la prévention des actes de harcèlement moral au travail et celui de la gestion des actes de harcèlement moral.

La mise en œuvre et l'articulation de ces deux volets se fera dans le respect des compétences de la représentation du personnel.

A. Le volet de la prévention du harcèlement moral

Voici notamment quelques points que l'employeur inscrira et développera dans sa procédure interne de prévention du harcèlement moral :

- une déclaration de principe que le harcèlement moral n'est pas toléré au sein de l'entreprise ;
- la sensibilisation des salariés, cadres et non-cadres, sur la définition du harcèlement moral, les modes de gestion de celui-ci au sein de l'entreprise et les sanctions prévues contre l'auteur d'actes de harcèlement moral (*par exemple l'ASTF propose des séances de formation en matière de harcèlement moral*) ;
- la formation des salariés, cadres et non-cadres, sur la politique de prévention et de protection contre le harcèlement au travail ;
- l'identification d'un interlocuteur compétent en matière de prévention et de protection contre le harcèlement au travail ;
- la définition des moyens et procédures mis à disposition de la victime.

B. Le volet de la gestion des actes de harcèlement moral

L'employeur définira une procédure en interne pour le cas de survenance d'un problème de harcèlement moral.

La procédure sera élaborée en prenant notamment en considération les questions suivantes :

- comment traiter de façon discrète et confidentielle une plainte de harcèlement moral ;
- qui sera l'interlocuteur compétent pour recevoir et traiter la plainte ;
- quels sont les délais pour le traitement des plaintes ;
- de quelle manière sera traitée la plainte relative à un cas de harcèlement moral ;
- de quel soutien bénéficiera la victime ;
- quel type d'assistance externe la personne peut-elle solliciter ;
- quelles sont les sanctions que l'employeur pourra prendre en cas de harcèlement moral ou en cas de fausses accusations.

L'employeur précisera en outre dans sa procédure interne que ni la victime ni aucun travailleur ou dirigeant ne pourra faire l'objet de représailles pour avoir témoigné d'actes de harcèlement avéré au travail.

L'employeur est tenu de prendre des sanctions proportionnées à l'encontre du harceleur avéré et fera tout son possible pour que la situation ne se reproduise.

L'efficacité des procédures internes sera évaluée suite à un cas de survenance de harcèlement moral.

4. Les voies d'assistance ouvertes aux salariés

Il appartient au salarié de décider à qui il souhaite se confier – le salarié reste libre de consulter notamment une ou plusieurs des instances suivantes :

- un représentant du personnel,
- le chef du personnel,
- une autre personne de son choix,
- l'ASTF,
- le médecin de confiance,
- les organisations syndicales,
- les avocats.

Le choix de la victime reste absolument libre.

5. Recours spécial pour les salariés du secteur financier : l'Association pour la Santé au Travail dans les Secteurs Tertiaire et Financier

L'Association pour la Santé au Travail dans les Secteurs Tertiaire et Financier, en bref l'ASTF a, depuis la date de sa création en décembre 1994, développé toute une panoplie de services à l'attention des entreprises du secteur financier pour aider ces dernières à promouvoir la santé, la sécurité et le bien-être de leurs employés.

Suite à la loi sur le harcèlement sexuel, cette panoplie de services s'est étendue aux salariés qui se disent victimes de harcèlement sexuel auxquels l'ASTF a offert son conseil.

Depuis un certain temps déjà, et d'ailleurs la convention collective de travail des salariés de banque le précise dans son article 33, cette assistance de la part de l'ASTF a été élargie de façon informelle aux salariés qui se plaignent d'être victimes de harcèlement moral.

Les partenaires sociaux et l'ASTF se proposent de formaliser cette cellule de conseil de l'ASTF en matière de harcèlement moral par le biais de cet accord sectoriel, afin de mieux faire connaître cette assistance aux salariés du secteur bancaire victimes d'un harcèlement moral et pour permettre à l'employeur d'en faire référence dans sa procédure interne sur le harcèlement moral.

A. Quelle est la procédure prévue ?

Le salarié obtient gratuitement et anonymement un rendez-vous auprès d'un médecin du travail de l'ASTF. Dans un 2^e temps et si le salarié le souhaite, un rendez-vous est fixé auprès d'un des psychologues ou assistants psycho-social de l'ASTF.

Le psychologue ou l'assistant psycho-social de l'ASTF, sur base de leur formation et leur expérience professionnelle, sera en mesure d'aider la victime, notamment comme suit :

- en aidant à absorber le premier choc émotionnel,
- en procurant un soutien moral et psychologique,
- en appréciant la gravité de la situation,
- en agissant en tant qu'intermédiaire entre la victime et l'employeur.

Le but des consultations sera de faire prendre conscience à la personne si elle est victime ou non d'un harcèlement moral, de l'informer des suites possibles à donner et surtout de l'aider à se reconstruire.

L'ASTF renseignera plus en détail sur la procédure suivie et les options offertes au salarié.

B. Quels sont les avantages pour le salarié ?

- Facultatif

Le recours à la cellule de conseil de l'ASTF est facultatif pour le salarié.

Il appartient en effet au salarié de décider à qui il souhaite se confier – le salarié reste libre de consulter une ou plusieurs des instances énumérées à l'article 4 ci-dessus.

- **Gratuité**

Les 3 premières consultations auprès de l'ASTF sont gratuites.

Si le salarié décide d'avertir son employeur de la situation de harcèlement moral, l'ASTF pourra proposer un suivi du salarié au-delà de la 3^e séance, qui sera à ce moment à charge de l'entreprise.

- **Discretion / Anonymité**

L'employeur ne sera pas informé de la prise de contact par un salarié de la cellule de conseil de l'ASTF.

Cette prise de contact et la consultation se dérouleront dans une discrétion absolue, conformément au secret médical.

- **Professionnalisme**

Les psychologues et l'assistant psycho-social qui reçoivent les salariés, sont des personnes formées et expérimentées pour traiter de problèmes liés au monde du travail.

Ils traiteront toutes les plaintes de façon compétente, sérieuse et confidentielle, écouteront et parleront à la victime, lui apporteront un soutien, suggéreront des solutions, aideront la victime à choisir le suivi adéquat de la situation.

Art. 34. - Risques psychosociaux

Les partenaires sociaux s'engagent pour la prévention des risques psychosociaux (en concertation avec l'ASTF) et s'engagent à concrétiser cette prévention au niveau de la Commission Paritaire.

Art. 35. - Responsabilité sociale des entreprises
--

Les entreprises s'engagent à mettre en place des améliorations, en collaboration avec la délégation du personnel, des mesures en lien avec la RSE / Responsabilité Sociale de l'Entreprise ; à titre d'exemple :

- élaborer un guide des bonnes pratiques en cas de retour d'une absence de longue durée ;
- une priorité de réembauche pour les cas rares où un salarié voit son contrat de travail dissout de plein droit parce qu'il a atteint 52 semaines de maladie et qu'il redevient apte dans les 6 mois qui suivent la fin de contrat ;
- encouragement de la cohésion au sein de l'entreprise par la lutte contre toutes formes de discrimination à l'embauche, à la rémunération et à l'évolution des collaboratrices et collaborateurs ;
- promotion du bien-être au travail (ex. : ergonomie des bureaux, salle de sport, club de footing, crèches sur le lieu de travail) ;

- mesures favorisant la conciliation de la vie professionnelle et de la vie privée (ex. : travail à temps partiel, temps de travail flexible adapté aux besoins individuels des employés et leurs familles, possibilité de prendre une année « sabbatique »), le droit à la déconnexion numérique ;
- amélioration et surveillance des conditions de travail (santé et sécurité au travail) ;
- promotion de la diversité par l'intégration de différents groupes (nationalités, âge, sexe, minorités, personnes souffrant d'un handicap) ;
- investissement dans la qualification des employés et promotion de la formation continue ;
- prise en compte des besoins individuels des salariés (ex. : plan de carrière, soutien par rapport aux exigences du travail, motivation selon la personnalité de l'employé) ;
- motivation des salariés par l'introduction de modèles de travail innovants (ex. : télétravail)...

Art. 36. - Accord sur le Compte Epargne Temps (CET)

Sur demande des délégations du personnel, les banques sont tenues d'entrer en négociations endéans un délai de 30 jours sur l'institution d'un compte épargne-temps (CET) permettant aux salariés d'épargner des heures en accord avec leur employeur, dans les limites légales et conventionnelles afin de prendre un congé à une période ultérieure. Les délégations du personnel doivent joindre un projet de convention à leur demande sur les points à négocier. En cas de refus de l'employeur d'engager des négociations, les délégations du personnel pourront saisir la Commission Paritaire.

Le CET, s'il est instauré, doit respecter un certain nombre de principes généraux, à savoir :

- Le CET est tenu en heures ;
- Le salarié n'a pas besoin de fournir de motif pour utiliser ses heures épargnées ;
- Le salarié doit notifier sa demande avec un préavis d'au moins 4 mois avant le début du congé demandé ;
- L'employeur est tenu d'aviser la demande de congé dans un délai de 1 mois ;
- L'employeur est tenu d'accorder le congé CET. Il peut néanmoins refuser le congé sollicité et demander le report à une date ultérieure pour les raisons et dans les conditions suivantes :
 - Lorsqu'une proportion significative des salariés d'un département ou d'une entreprise demande le congé CET simultanément à d'autres congés de longue durée, notamment pour cause de congé de maternité, congé parental, maladie longue durée, et que de ce fait l'organisation du travail serait gravement perturbée ;
 - Lorsque le remplacement de la personne en congé ne peut être organisé en raison de la spécificité du travail effectué par le demandeur ;
 - Lorsque l'entreprise occupe régulièrement moins de 15 personnes liées par un contrat de travail.

- En cas de report du congé, l'employeur doit proposer au salarié endéans un mois une nouvelle date pour le congé qui ne peut se situer plus de deux mois après la date du début du congé sollicité, sauf demande expresse du salarié. Dans ce cas, la demande du salarié ne peut plus être refusée. Pour une entreprise occupant moins de 15 salariés, le délai de report de deux mois est porté à 6 mois.
 - Le report n'est plus possible après que l'employeur a donné son accord ou en cas d'absence de réponse dans 4 semaines.
- En principe, tout congé épargné doit être pris pendant la relation de travail. Si pour des raisons indépendantes de la volonté du salarié, il n'a pas pu prendre le congé épargné, il aura droit à une indemnisation de ce congé.

Les mesures d'application particulières du CET font le cas échéant l'objet d'un accord conclu entre la direction et la délégation du personnel. Ces mesures sont les suivantes :

- Les sources d'alimentation du CET : sous réserve des dispositions de l'article 17 et de l'article 20 de la présente convention, le compte épargne-temps peut notamment être alimenté par des jours de repos, des congés extra-légaux, des heures supplémentaires, etc.
- Le cercle des bénéficiaires.
- La limite minimale et maximale pour les heures épargnées.
- La période minimale et maximale pour la consommation des heures épargnées.
- La liquidation du CET dans toutes les circonstances non prévues par les principes généraux.

Dressée et signée en cinq exemplaires à Luxembourg, en date du 12 juillet 2018, chaque partie retirant un exemplaire original et un exemplaire étant destiné à l'Inspection du Travail et des Mines.

Association des Banques
et Banquiers Luxembourg
ABBL

ALEBA

Onofhängege
Gewerkschaftsbond
Lëtzebuerg
OGB-L

Lëtzebuenger
Chrëschtliche
Gewerkschafts-Bond
LCGB-SESF

Annexe 1

Cadre légal de la période d'essai et de la résiliation du contrat de travail

Art. L. 122-11

- 1) Le contrat de travail conclu pour une durée déterminée peut prévoir une clause d'essai conforme aux dispositions de l'Art. L. 121-5.

Lorsque le contrat ne comporte pas de terme précis, la période d'essai est calculée par rapport à la durée minimale du contrat.

- 2) La période d'essai est prise en compte pour le calcul de la durée maximale du contrat visée à l'Art. L. 122-4 de la présente loi.
- 3) Il peut être mis fin au contrat comportant une clause d'essai dans les formes et sous les conditions prévues à l'Art. L. 121-5.
- 4) Lorsqu'il n'est pas mis fin au contrat à l'essai dans les conditions visées au paragraphe qui précède avant l'expiration de la période d'essai convenue par les parties, le contrat de travail est considéré comme étant conclu pour la durée convenue au contrat à partir du jour de l'entrée en service.

Art. L.121-5

- 1) Sans préjudice des dispositions de l'Art. L. 122-8, alinéa 2, le contrat de travail conclu pour une durée indéterminée peut prévoir une clause d'essai.

La clause d'essai doit, à peine de nullité, être constatée dans l'écrit visé au paragraphe (1) de l'Art. L. 121-4, pour chaque travailleur individuellement, au plus tard au moment de l'entrée en service de celui-ci.

Les dispositions de l'alinéa qui précède ne s'appliquent pas lorsque la convention collective de travail applicable à l'établissement contient une disposition établissant que le contrat de travail de tout salarié nouvellement embauché sera précédé d'une période d'essai conforme aux dispositions du présent article.

A défaut d'écrit constatant que le contrat a été conclu à l'essai, il est réputé conclu pour une durée indéterminée ; la preuve contraire n'est pas admissible.

- 2) La période d'essai convenue entre parties ne peut être inférieure à deux semaines, ni supérieure à six mois.

Par dérogation aux dispositions de l'alinéa qui précède, la période maximale d'essai ne peut excéder :

1. trois mois pour le salarié dont le niveau de formation professionnelle n'atteint pas celui du certificat d'aptitude technique et professionnelle de l'enseignement technique ;
2. douze mois pour le salarié dont le traitement mensuel brut de début atteint un niveau déterminé par voie de règlement grand-ducal.

La période d'essai n'excédant pas un mois doit être exprimée en semaines entières, la période d'essai dépassant un mois doit être exprimée en mois entiers.

En cas de suspension de l'exécution du contrat pendant la période d'essai, cette période est prolongée d'une durée égale à celle de la suspension, sans que la prolongation de l'essai ne puisse excéder un mois.

- 3) La clause d'essai ne peut être renouvelée.
- 4) Il ne peut être mis fin unilatéralement au contrat à l'essai pendant la période d'essai minimale de deux semaines, sauf pour motif grave conformément à l'Art. L. 124-10.

Sans préjudice des dispositions de l'alinéa qui précède, il peut être mis fin au contrat à l'essai dans les formes prévues aux Art. L. 124-3 et L. 124-4 ; dans ce cas, le contrat prend fin à l'expiration d'un délai de préavis qui ne peut être inférieur :

- à autant de jours que la durée de l'essai convenue au contrat compte de semaines ;
- à quatre jours par mois d'essai convenu au contrat sans pouvoir être inférieur à quinze jours et sans devoir excéder un mois.

Sont applicables au cours de la période d'essai les dispositions de l'Art. L. 121-6 et celles des Art. L. 337-1 - L. 337-6.

- 5) Lorsqu'il n'est pas mis fin au contrat à l'essai dans les conditions visées au paragraphe qui précède avant l'expiration de la période d'essai convenue par les parties, le contrat de travail est considéré comme étant conclu pour une durée indéterminée à partir du jour de l'entrée en service.

Afin d'illustrer les modalités de l'Art. L. 121-5 on peut se référer au tableau suivant :

<i>Durée période d'essai</i>	<i>Délai de préavis</i>
	(Jours de calendrier)
2 semaines	2 jours (*)
3 semaines	3 jours
4 semaines	4 jours (**)
2 mois	15 jours
3 mois	15 jours
4 mois	16 jours
5 mois	20 jours
6 mois	24 jours
7 mois	28 jours
8 à 12 mois	1 mois

- (*) Dans la mesure où la période d'essai ne peut être dénoncée pendant la période minimale de 2 semaines, on devrait déduire qu'on ne peut pas conclure de contrat à l'essai de 2 semaines.
- (**) Suivant la loi, la période d'essai n'excédant pas un mois doit être exprimée en semaines entières, la période d'essai dépassant un mois doit être exprimée en mois entiers ; il en découle que la loi ne semble pas prévoir une clause d'essai pour un mois.

Art. L. 124-1 et ss

- 1) La résiliation du contrat de travail se fera conformément aux dispositions légales en vigueur ; les délais de préavis sont les suivants :

- à l'égard du salarié

préavis	années de service
2 mois	< 5 ans de service
4 mois	≥ 5 et < 10 ans de service
6 mois	≥ 10 ans de service

- à l'égard de l'employeur

préavis	années de service
1 mois	< 5 ans de service
2 mois	≥ 5 et < 10 ans de service
3 mois	≥ 10 ans de service

Conformément à l'Art. L. 124-7 du Code du Travail, le salarié lié par un contrat à durée indéterminée qui est licencié par l'employeur, sans que ce dernier y soit autorisé par l'Art. L. 124-10 du même code, a droit à une indemnité de départ égale à

mensualités	années de service
1 mensualité	après 5 années
2 mensualités	après 10 années
3 mensualités	après 15 années
6 mensualités	après 20 années
9 mensualités	après 25 années
12 mensualités	après 30 années

L'employeur qui a mis fin au contrat de travail définitif en informera sans délai la délégation du personnel.

Annexe 2

Exemples majoration

Exemple I

Une heure de travail supplémentaire effectuée de nuit (de 22 heures du soir à 6 heures du matin) sera rémunérée de la façon suivante :

Heure normale	heure supplémentaire	travail de nuit
100%	+ 50%	+ 30%
soit un taux de	180%	
soit une majoration de	80%	

Exemple II

Une heure supplémentaire prestée pendant les heures de nuit d'un jour férié légal est à rémunérer comme suit :

Salaire horaire normal	100%
Rémunération des heures effectivement prestées majorées de 100%	200%
Supplément pour travail supplémentaire	50%
Supplément pour travail de nuit	30%
Soit un taux de	380%
Respectivement une majoration de	280%

Annexe 3

Groupes de fonction

La classification dans les groupes se fera selon les critères généraux énumérés ci-après :

Groupe I

Fonctions d'exécution de tâches simples et répétitives :

- régies par des règles, instructions, modes opératoires et procédures clairement établies ;
- soumises à des contrôles directs.

Ces fonctions requièrent généralement la mise en œuvre :

- de capacités de précision, d'ordre et de méthode.

Exemples de fonctions dans le groupe I :

Agent Courrier	Divers
Agent de Saisie	Valeurs mobilières
Agent de Saisie	Administration-Espèces
Agent de Surveillance	Divers
Agent Expédition	Divers
Aide-Comptable	Administration
Archiviste	Divers
Chauffeur de Direction	Divers
Dactylo	Valeurs mobilières
Employé Administratif / Agent de Saisie	Administration-Espèces
Gestionnaire des Stocks	Divers
Huissier de Coffre	Agences
Porteur Courrier	Divers

Groupe II

Fonctions d'exécution de tâches administratives ou techniques simples :

- régies par des règles, instructions, modes opératoires, procédures clairement établies ;
- soumises à des contrôles directs.

Ces fonctions requièrent généralement la mise en œuvre :

- de la capacité à faire des suggestions d'amélioration basées sur des techniques existantes ;
- de capacités de précision, d'ordre et de méthode ;
- d'une certaine polyvalence à l'intérieur de l'entité ;
- d'un bon sens du service à la clientèle ;
- de l'usage simple et occasionnel de langues étrangères.

Exemples de fonctions dans le groupe II :

Agent Administratif	Administration-Espèces
Agent Administratif	Valeurs mobilières
Agent Administratif Crédits	Crédits Nationaux et Internationaux
Agent Administratif Crédits Documentaires	Crédits Nationaux et Internationaux
Agent Administration Sociétés / OPC	OPC, Holdings
Agent d'Exploitation	Informatique et Organisation
Agent de Saisie - Contrôleur	Administration-Espèces
Agent Services Généraux	Divers
Agent Technique	Divers
Assistant Administratif	Clientèle Corporate et Institutionnelle
Assistant Administratif Private Banking	Private Banking
Assistant Gestionnaire Administratif	OPC, Holdings
Caissier	Agences
Conservateur	Valeurs mobilières
Agent administratif - Valideur - Opérateur qualifié	Administration-Espèces
Employé Administratif - Nostris	Administration-Espèces
Employé Administratif Polyvalent	Agences
Employé TELECOM : Opérateur	Divers
Gestionnaire Clés Télégraphiques	Divers

Gestionnaire de Supports de Paiement	Divers
Imprimeur	Divers
Maître d'Hôtel - (Gérant)	Divers
Manipulateur de Titres	Valeurs mobilières
Préparateur d'Applications	Informatique et Organisation
Secrétaire	Valeurs mobilières

Groupe III

Fonctions de gestion de tâches quotidiennes ou d'assistance qualifiées relatives à l'exécution de travaux administratifs, techniques ou de tâches à caractère commercial :

- régies par des règles, instructions, modes opératoires, procédures générales ;
- soumises à des contrôles périodiques ;
- contribuant indirectement à la performance du domaine d'activité.

Ces fonctions requièrent généralement la mise en œuvre :

- de connaissances théoriques qualifiées ou une expérience confirmée ;
- d'un bon comportement relationnel ;
- d'aptitudes commerciales ;
- d'une bonne pratique des procédures utilisées ;
- d'une maîtrise technique du domaine d'activité ;
- d'un certain degré d'initiative, d'autonomie et de créativité ;
- de l'usage de langues étrangères.

Exemples de fonctions dans le groupe III :

Adjoint au Responsable de la Section	Valeurs mobilières
Administrateur d'Exploitation	Informatique et Organisation
Agent Administratif Payroll	Administration
Agent Banque Dépositaire	OPC, Holdings
Agent de Transfert, Registre	OPC, Holdings
Assistant Organisateur	Informatique et Organisation
Comptable	OPC, Holdings
Comptable	Administration
Contrôleur	Valeurs mobilières

Employé « Accueil »	Divers
Employé Commercial	Agences
Employé TELECOM : Gestionnaire de Réseau	Divers
Gestionnaire Crédits Documentaires	Crédits Nationaux et Internationaux
Gestionnaire d'Achats	Divers
Gestionnaire des Successions	Administration
Gestionnaire du Contentieux	Administration
Gestionnaire Publicitaire	Divers
Junior Dealer	Marchés
Junior Trader	Marchés
Responsable de Groupe	Valeurs mobilières
Responsable de Section-Transferts	Administration-Espèces
Secrétaire Direction	Divers
Teneur de Compte	Valeurs mobilières

Groupe IV

Fonctions incluant une responsabilité de gestion d'une activité commerciale, technique, administrative et / ou de supervision d'un petit groupe de collaborateurs :

- régies par des procédures générales ;
- soumises à des contrôles occasionnels ;
- contribuant à la performance de l'activité.

Ces fonctions requièrent généralement la mise en œuvre :

- de connaissances théoriques qualifiées et / ou une expérience confirmée ;
- de qualités relationnelles ;
- d'une bonne capacité d'analyse et de sélection de l'option adéquate ;
- d'une aptitude à prendre des initiatives et des décisions dans le respect des procédures et objectifs fixés ;
- d'un sens de l'organisation ;
- d'aptitudes commerciales développées ;
- d'une pratique courante de langues étrangères.

Exemples de fonctions dans le groupe IV :

Account Manager (Agent)	OPC, Holdings
Account Officer Junior	Clientèle Corporate et Institutionnelle
Adjoint au Gérant	Agences
Analyste Informatique	Informatique et Organisation
Assistant ou Chargé Relations Publiques	Divers
Chargé de Sécurité	Administration
Fiscaliste (Agent)	Administration
Gestionnaire Crédits	Crédits Nationaux et Internationaux
Informaticien Eurobanque	Informatique et Organisation
Programmeur	Informatique et Organisation
Programmeur Systèmes	Informatique et Organisation
Responsable de Groupe	Agences
Responsable de Groupe ou Section Administration	Crédits Nationaux et Internationaux
Crédits	
Responsable de Groupe ou Section Comptable	Administration
Responsable de la Section Administration	
Sociétés / OPC	OPC, Holdings
Responsable de Section	OPC, Holdings
Responsable de Section	Administration-Espèces
Responsable de Section Banque Dépositaire	OPC, Holdings
Responsable de Section Comptabilité	OPC, Holdings
Responsable de Section	Valeurs mobilières
Responsable de Section, Agent de Transfert / Registre	OPC, Holdings
Responsable de Section, Administration Gestion	
de Comptes	Administration-Espèces
Syndication Officer	Marchés

Groupe V

Fonctions incluant une responsabilité de conseil, de gestion d'une activité commerciale technique, administrative et / ou d'encadrement d'une équipe :

- régies par des procédures générales ;
- soumises à des contrôles ponctuels ;
- contribuant de façon significative à la performance de l'activité.

Ces fonctions requièrent généralement la mise en œuvre :

- de connaissances théoriques très qualifiées et / ou une expérience professionnelle confirmée ;
- de bonnes qualités relationnelles ;
- de capacités d'analyse élevées ;
- d'un degré d'initiative et de créativité ;
- d'une aptitude à prendre des décisions et d'en rendre compte ;
- de capacités commerciales éprouvées ;
- d'un sens de l'écoute et de la communication ;
- d'une capacité à gérer un budget préétabli ;
- à fixer et à réaliser les objectifs de l'équipe ;
- des capacités d'encadrement ;
- d'une pratique courante de langues étrangères.

Exemples de fonctions dans le groupe V :

Account Officer	Clientèle Corporate et Institutionnelle
Analyste - Etudes de marchés	Divers
Analyste Financier (Junior)	Clientèle Corporate et Institutionnelle
Analyste Financier Private Banking	Private Banking
Analyste Systèmes	Informatique et Organisation
Analyste-Organisateur	Informatique et Organisation
Auditeur Interne	Administration
Chargé d'Etudes Fiscales	Administration
Chargé d'Etudes Juridiques	Administration
Chargé de la Communication	Divers
Chargé Quality Control	Divers
Conseiller Entreprises	Agences

Conseiller Private Banking	Private Banking
Conseiller Private Banking	Agences
Coordinateur Technique	Divers
Formateur	Administration
Gérant	Agences
Gestionnaire « Service Clientèle »	Divers
Gestionnaire de Portefeuille	Private Banking
Gestionnaire des Ressources Humaines	Administration
Ingénieur Systèmes	Informatique et Organisation
Responsable de Service	Administration-Espèces
Sales Manager	Marchés
Sales Officer	Marchés
Senior Dealer	Marchés
Senior Syndication Officer	Marchés
Senior Trader	Marchés

Groupe VI

Fonctions incluant une responsabilité de conseil spécialisé, de gestion et de supervision ou d'animation d'un groupe élargi de collaborateurs :

- régies par des objectifs précis ;
- soumises à un contrôle sur l'ensemble des résultats du domaine d'activité ;
- contribuant de façon directe à la performance de l'activité ;
- disposant d'une large autonomie.

Ces fonctions requièrent généralement la mise en œuvre :

- de capacités managériales éprouvées ;
- de la maîtrise du domaine d'activité ;
- d'un haut niveau de technicité ;
- d'importantes capacités d'analyse et de décision ;
- de très bonnes qualités relationnelles ;
- de capacités à déléguer et à contrôler sa délégation et à conduire le changement ;

- d'une capacité à établir un budget, à fixer et à réaliser les objectifs de l'entité ;
- de la pratique permanente de langues étrangères.

Exemples de fonctions dans le groupe VI :

Administrateur de Données (DA)	Informatique et Organisation
Agent Promotion et Montages Spéciaux	OPC, Holdings
Analyste Financier Senior	Clientèle Corporate et Institutionnelle
Chargé de la Création Publicitaire	Divers
Chef de Projet Informatique	Informatique et Organisation
Chef de Projet Organisateur	Informatique et Organisation
Conseiller Private Banking Senior	Private Banking
Gestionnaire de Portefeuille Senior	Private Banking
Responsable d'Exploitation	Informatique et Organisation
Responsable de Service	Valeurs mobilières
Responsable du Service Administration	OPC, Holdings
Responsable du Service Agent de Transfert / Registre	OPC, Holdings
Responsable du Service Banque Dépositaire	OPC, Holdings
Responsable du Service Comptabilité	OPC, Holdings

Garantie de classification à l'engagement

- Pour les salariés ayant réussi 2 ans d'études supérieures ou universitaires, dans une orientation correspondant aux besoins du poste et avec un profil linguistique adapté, la classification ne pourra pas être inférieure au groupe III.
- Pour les détenteurs d'un diplôme universitaire (min. 4 ans), dans une orientation correspondant aux besoins du poste et avec un profil linguistique adapté, la classification ne pourra pas être inférieure au groupe IV.
- Eléments d'appréciation :
 - a) La correspondance des études effectuées aux besoins du secteur bancaire en général.
 - b) Les connaissances, en dehors de la langue de base (luxembourgeois compris), de langues étrangères utiles aux postes ; les langues anglaise, allemande et française sont d'office à considérer comme utiles pour l'activité bancaire.

La langue officielle du pays d'origine de la maison-mère de la banque, ou le cas échéant une autre langue, peut remplacer une de ces trois langues comme langue utile. Le niveau de connaissance de cette langue sera apprécié par la banque elle-même.

- c) Les études économiques, commerciales, financières et juridiques sont à considérer d'office comme correspondant aux exigences du secteur bancaire.

Cumul de fonctions

Lorsqu'il y a cumul de fonctions d'une façon permanente, c'est la fonction exercée principalement qui est déterminante. Au cas où plusieurs fonctions sont exercées dans la même proportion de temps, c'est la fonction de niveau supérieur qui détermine la classification.

Changements de fonctions entraînant un changement de groupe

Lors d'un changement de groupe la rémunération mensuelle de base sera augmentée d'un montant minimum défini qui valorisera le travail et le mérite du salarié. Ces montants sont les suivants :

- 10 EUR (ind. 100) pour les changements de groupe I vers II et II vers III ;
- 15 EUR (ind. 100) pour les changements de groupe III vers IV et IV vers V ;
- 20 EUR (ind. 100) pour les changements de groupe V vers VI.

Ces montants sont à faire valoir sur les garanties d'évolution minimales

Lors du passage d'un groupe à un autre, le salarié a la garantie que sa nouvelle rémunération de base ne pourra être inférieure au montant de départ du nouveau groupe dans lequel il sera classé.

En cas de changement de groupe avec un changement de filière professionnelle, une période de stage de 6 mois sera effectuée avant la titularisation définitive. L'adaptation de la rémunération se fera en principe lors de la titularisation à l'issue de la période de stage concluante.

En cas de changement de groupe au sein de la même filière professionnelle, la titularisation et l'adaptation de la rémunération se font immédiatement.

Annexe 4

Fiches de métiers

Critères

Connaissances

Ce critère mesure la maîtrise des informations, principes, compétences et connaissances nécessaires à la fonction. Cela inclut notamment la formation académique, l'expérience professionnelle nécessaire, et les connaissances techniques, y compris linguistiques.

Complexité

Ce critère mesure la variété et la complexité des tâches, étapes, processus ou méthodes nécessaires à l'accomplissement du travail. Cela inclut notamment la nécessité d'identifier, analyser, et apporter des solutions dans l'exécution des tâches.

Impact

Ce critère mesure l'impact du travail sur les performances du service/département/ligne de métier. Ceci inclut notamment la capacité de jugement nécessaire à la prise de décision et la valeur ajoutée apportée.

Contacts humains

Ce critère mesure le niveau, la nature, la variété et la complexité des relations humaines liées à l'exercice de la fonction.

Gestion d'équipe, coordination et expertise

Ce critère mesure la capacité de gestion et/ou de supervision d'équipes, de projets, mais aussi le degré d'expertise spécifique requis par la fonction. Ceci inclut notamment la capacité à anticiper des évolutions importantes ou stratégiques, ainsi que la capacité à motiver et susciter l'engagement des collaborateurs.

Matrice des critères de classification

Critères	Niveau 1	Niveau 2	Niveau 3	Niveau 4
Connaissances Formation, expérience et connaissances spécifiques (techniques, linguistiques...)	<ul style="list-style-type: none"> Aucune formation académique Et/ou pas d'expérience préalable 	<ul style="list-style-type: none"> Formation académique (exemple : Bac+2) Et/ou première expérience professionnelle nécessaire (exemple : jusqu'à 2 ans) 	<ul style="list-style-type: none"> Formation académique supérieure (exemple : Bachelor) Et/ou expérience professionnelle significative (exemple: jusqu'à 5 ans) 	<ul style="list-style-type: none"> Formation académique supérieure (exemple : Master) Et/ou expérience professionnelle confirmée (exemple: minimum 5 ans)
Complexité Diversité des tâches, analyse et résolution de problèmes	<ul style="list-style-type: none"> Tâches standardisées et homogènes Capacité d'analyse des problèmes limitée 	<ul style="list-style-type: none"> Tâches variées mais dans un domaine d'activité limité Capacité d'analyse et proactivité requises pour évaluer les solutions 	<ul style="list-style-type: none"> Tâches diverses et dans des domaines d'activités variés Sens critique requis pour analyser les problèmes et recommandation de solutions 	<ul style="list-style-type: none"> Tâches diversifiées et complexes Analyse approfondie et recherche de l'amélioration continue nécessitant l'évaluation de problématiques inhabituelles
Impact Impact sur les performances Capacité de jugement nécessaire à la prise de décision	<ul style="list-style-type: none"> Impact limité sur les performances du service Impact limité dans le processus décisionnel 	<ul style="list-style-type: none"> Impact direct mais limité sur les performances du service Implication dans le processus décisionnel à titre consultatif 	<ul style="list-style-type: none"> Impact direct sur les performances du service Participation dans le processus décisionnel (recommandations attendues) 	<ul style="list-style-type: none"> Impact direct sur les performances du service/département/ligne métier Participation active dans le processus décisionnel
Contacts humains Collaboration interservices et capacités relationnelles, service client	<ul style="list-style-type: none"> Collaboration avec des fonctions similaires du même service Echange d'informations uniquement Peu d'interaction avec des clients internes ou externes 	<ul style="list-style-type: none"> Interaction avec un nombre restreint de services et contacts internes avec des employés du même niveau Echange d'informations principalement, argumentation Adaptation du comportement aux différents interlocuteurs internes/externes et aux situations 	<ul style="list-style-type: none"> Interaction avec plusieurs services et contacts à différents niveaux sur des sujets plus complexes Argumentation Vision du travail orientée vers une solution pour les clients internes/externes 	<ul style="list-style-type: none"> Interaction avec un grand nombre de services sur des sujets complexes et inhabituels Négociation. Capacité d'influence et de conviction Connaissance approfondie des besoins des clients internes/externes et/ou développement du réseau
Gestion d'équipe, coordination et expertise Gestion d'équipe, coordination & gestion de projets/tâches, niveau d'expertise requis	<ul style="list-style-type: none"> Supervision fonctionnelle (exemple : gestion congés/planning) d'un petit groupe de personnes (exemple: 1 à 3) Ou coordination de ressources homogènes dans le cadre de projets/tâches ayant une perspective à court terme Ou met à disposition son expertise en répondant aux questions des autres dans son champ d'activité afin de résoudre leurs problèmes techniques 	<ul style="list-style-type: none"> Supervision fonctionnelle organisationnelle (exemple : allocation des tâches) d'un nombre restreint de personnes (exemple: >3) Ou coordination de ressources hétérogènes dans le cadre de projets/tâches ayant une perspective à court terme Ou est reconnu comme personne de référence dans son domaine en appliquant ses connaissances à des problèmes ou à des projets hors de son champ d'activité. Joue un rôle de conseiller 	<ul style="list-style-type: none"> Supervision directe d'un nombre modéré de personnes (exemple: <5) Ou coordination de ressources hétérogènes dans le cadre de projets/tâches complexes ayant une perspective à moyen terme Ou démontre la capacité à comprendre les implications des activités réalisées et anticipe les évolutions importantes dans son domaine d'expertise (veille) 	<ul style="list-style-type: none"> Supervision directe d'un nombre plus important de personnes (exemple: >5) et/ou rôle de coach Ou coordination de ressources hétérogènes dans le cadre de projets stratégiques ayant une perspective à long terme Ou démontre la capacité à comprendre les implications des activités réalisées et des évolutions importantes/ stratégiques dans son domaine d'expertise

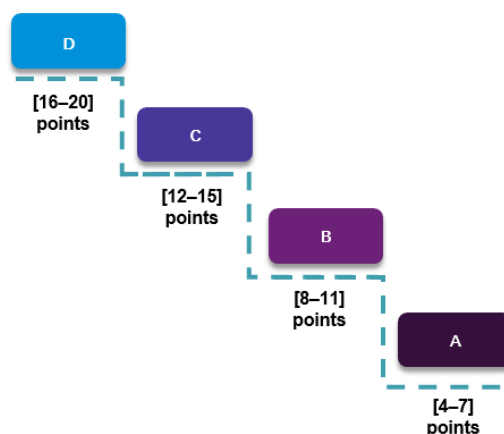
Classification & méthodologie

- Chacun de ces niveaux est associé à une valeur. Afin de privilégier un **traitement équitable**, la progression entre chaque niveau est **linéaire** :
 - Niveau 1 = 1 point
 - Niveau 2 = 2 points
 - Niveau 3 = 3 points
 - Niveau 4 = 4 points
 - N/A = 0
- Cette classification permet dès lors d'obtenir un total de points qui varie de 4 à 20 points.
- Pour chaque fonction, la valeur attribuée par niveau dépend du **poils de la compétence** dans la fonction étudiée. Cette évaluation doit donc se faire **sur base d'une description de fonction**.

Critères de classification	
Connaissances	
Complexité	
Impact	
Contacts humains	
Gestion d'équipe, coordination et expertise	
Résultat	Groupe

- Le positionnement de la fonction est réalisé sur base des points octroyés lors de l'évaluation.

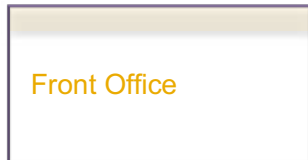
Voici cette répartition :



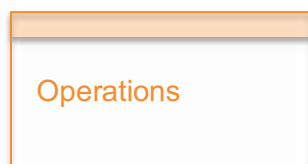
Descriptions de fonction – structure



Descriptions de fonction – sommaire



- ✓ Assistant Private Banking
- ✓ Private Banker
- ✓ Retail Banking Account Manager
- ✓ Retail Banking Relationship Manager
- ✓ Retail Banking Front Desk Officer
- ✓ Sales Executive
- ✓ Corporate Relationship Manager
- ✓ Credit Relationship Officer
- ✓ Client Services Officer
- ✓ Portfolio Manager
- ✓ Forex & Money Market Trader
- ✓ ALM Analyst



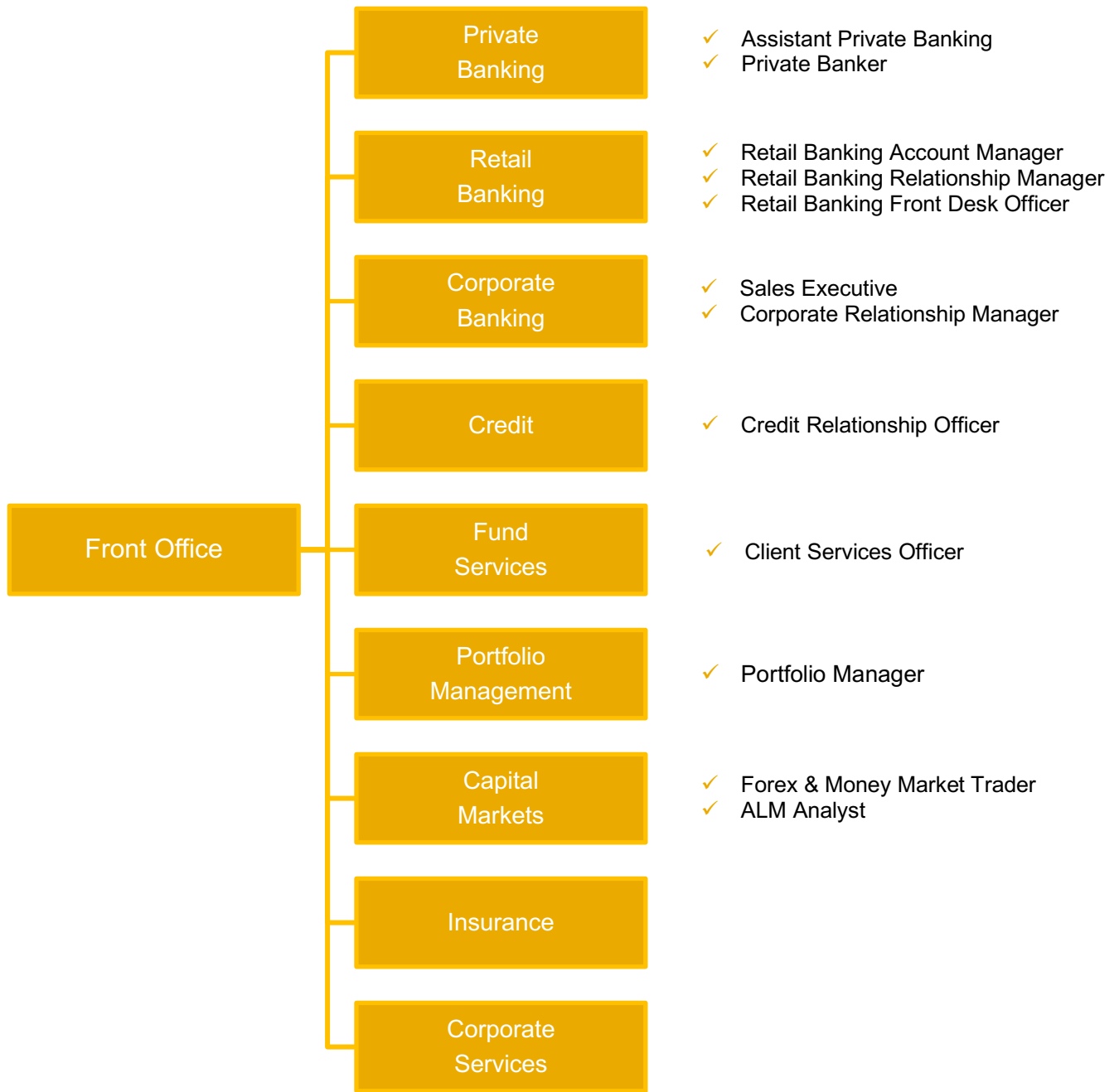
- ✓ Settlement Officer
- ✓ Cash Investigation Officer
- ✓ Cash Processing Operator
- ✓ Transaction Processing Team Leader
- ✓ Custody Corporate Operations Officer
- ✓ Tax Officer
- ✓ Transfer Agent
- ✓ Fund Accountant
- ✓ Credit Operator
- ✓ Registration Agent
- ✓ Client & Legal Reporting Administrator

Central
Services

- ✓ Financial Accounting Agent
- ✓ Financial Accounting Team Leader
- ✓ Financial Reporting & Modelling Officer
- ✓ Financial Reporting & Modelling Team Leader
- ✓ Legal Advisor
- ✓ Tax Advisor
- ✓ HR Generalist
- ✓ Training Supervisor
- ✓ Payroll Specialist
- ✓ Internal Communication Officer
- ✓ UX/UI Designer
- ✓ CRM Corporate Officer
- ✓ Personal /Executive Assistant
- ✓ Administrative Assistant
- ✓ Procurement Officer
- ✓ Facilities Agent
- ✓ Staff Services Agent
- ✓ Project Manager
- ✓ IT Architecture Specialist
- ✓ IT Software Engineer
- ✓ IT Support Officer
- ✓ IT Support Team Leader
- ✓ IT Security Officer
- ✓ Data Scientist

Control
Functions

- ✓ Depository Financial Services (DFS) Analyst
- ✓ Compliance officer
- ✓ Risk Officer
- ✓ Risk Controller
- ✓ Internal Auditor



FRONT OFFICE

Private Banking – Assistant Private Banking

Tâches et responsabilités

- Contribue à la préparation et au suivi administratif des dossiers clients (ouverture de comptes, transactions, suivi des portefeuilles)
- Assure l'exécution des instructions reçues par les conseillers ainsi que par les clients directement et/ou veille à la bonne transmission des instructions aux services compétents afin de permettre leur exécution
- Accompagne les banquiers privés dans la gestion des données clients et de la trésorerie
- Assiste les banquiers privés dans la préparation des rendez-vous clients et assure un reporting clients ponctuel
- Prépare la documentation nécessaire pour les réunions internes et externes

Compétences techniques et comportementales

- Titulaire d'un diplôme de type Bac+2 en lien avec le domaine d'expertise requis
- Une première expérience dans un poste similaire sera considérée comme un atout
- Rigueur et sens de la discrétion
- Sens des responsabilités, dynamisme, proactivité et flexibilité
- Bonne gestion des outils bureautiques (Word, Excel, PowerPoint) et Outlook
- Pratique courante des langues étrangères utiles au poste, ceci pouvant inclure la langue officielle du pays d'origine de la Banque

Critères de classification		
Connaissances	2	Formation académique type Bac+2 et une première expérience professionnelle jusqu'à 2 ans dans une fonction similaire
Complexité	2	Tâches variées mais dans un domaine d'activité limité et structuré – analyse et proactivité requises pour évaluer les solutions
Impact	2	Impact direct mais limité sur les performances du service, peut être consulté dans les prises de décision
Contacts humains	2	Interaction avec un nombre restreint de services exigeant principalement un échange d'informations et une adaptation du comportement
Gestion d'équipe, coordination et expertise	1	Mise à disposition de son expertise en répondant aux questions des autres dans son champ d'activité afin de résoudre leurs problèmes techniques
Résultat	9	Groupe B

FRONT OFFICE

Private Banking – Private Banker

Tâches et responsabilités

- Acquiert, maintient et développe des relations avec des clients privés européens (patrimoine supérieur à un million d'euros) conformément à la stratégie
- Conseille en matière de gestion de patrimoine (incluant l'optimisation fiscale, diversification des placements (immobilier, œuvres d'art, etc.))
- Met en pratique les actions « Know Your Customer » (par exemple, les profils d'investissement sont formalisés et suivis)
- Présente et commercialise de nouveaux produits et services financiers standards/sur-mesure aux clients privés existants et potentiels
- Suit les procédures internes, règles et réglementations en vigueur dans ce domaine
- Suit les risques et monte les dossiers de crédit dans le respect des délégations données

Compétences techniques et comportementales

- Titulaire d'un diplôme de type Master en lien avec le domaine d'expertise requis et/ou une expérience de 5 ans minimum sur une fonction similaire
- Excellente connaissance des produits et services financiers
- Excellentes capacités relationnelles
- Esprit d'initiative, flexibilité et orientation résultats
- Sens de la discrétion et de la confidentialité
- Bonne gestion des outils bureautiques (Word, Excel, PowerPoint) et Outlook
- Pratique courante des langues étrangères utiles au poste, ceci pouvant inclure la langue officielle du pays d'origine de la Banque

Critères de classification		
Connaissances	4	Formation académique supérieure de type Master et/ou une expérience professionnelle confirmée d'au moins 5 ans dans une fonction similaire
Complexité	3	Tâches diverses dans des domaines variés, sens critique requis et recommandation de solutions
Impact	4	Impact direct sur les performances du service/département et participation active dans le processus décisionnel
Contacts humains	4	Interaction avec un grand nombre de services sur des sujets complexes, argumentation requise et vision du travail orientée solution clients internes/externes
Gestion d'équipe, coordination et expertise	3	Démonstration de la capacité à comprendre les implications des activités réalisées et anticipation des évolutions majeures dans son domaine d'expertise
Résultat	18	Groupe D

FRONT OFFICE

Retail Banking – Retail Banking Account Manager

Tâches et responsabilités

- Prend en charge toutes les activités liées à la gestion des relations clients et du développement de portefeuilles clients
- Analyse les besoins clients et élabore des stratégies adaptées
- Informe et conseille ses clients sur le plan stratégique en promouvant les services et produits de la banque
- Identifie de nouvelles opportunités commerciales, introduit et commercialise de nouveaux produits et services standards pour les clients potentiels et existants
- Assure la gestion des comptes clients ainsi qu'un suivi personnalisé de son portefeuille de clients
- Se conforme aux réglementations relatives à la relation client (KYC, MiFID, etc.)
- Peut être amené à superviser/coordonner les activités de ressources plus juniors et à leur partager son expérience

Compétences techniques et comportementales

- Titulaire d'un diplôme de type Bachelor dans les domaines du commerce et/ou de la vente et/ou une expérience professionnelle de minimum 5 ans dans une fonction similaire
- Expertise du marché cible et bonne connaissance de la concurrence
- Bonnes capacités de négociation et très bonne maîtrise des techniques commerciales
- Capacités d'établir des relations solides et durables avec la clientèle
- Sens de la discrétion et de la confidentialité
- Bonne gestion des outils bureautiques (Word, Excel, PowerPoint) et Outlook
- Pratique courante des langues étrangères utiles au poste, ceci pouvant inclure la langue officielle du pays d'origine de la Banque

Critères de classification		
Connaissances	4	Une expérience professionnelle confirmée d'au moins 5 ans dans une fonction similaire
Complexité	3	Tâches diverses dans des domaines variés, sens critique requis et recommandation de solutions
Impact	3	Impact direct sur les performances du service et recommandations attendues
Contacts humains	4	Interaction avec un grand nombre de services sur des sujets complexes, argumentation requise et orientation vers des solutions clients internes/externes
Gestion d'équipe, coordination et expertise	3	Démonstration de la capacité à comprendre les implications des activités réalisées et anticipation des évolutions majeures dans son domaine d'expertise
Résultat	17	Groupe D

FRONT OFFICE

Retail Banking – Retail Banking Relationship Manager

Tâches et responsabilités

- Fidélise et développe un portefeuille clients
- Conseille globalement la clientèle sur tous les produits de base
- Assure le relais avec le conseiller gestion de patrimoine
- Organise et développe son activité commerciale
- Argumente des conditions dans le cadre des délégations, montage et suivi technique de dossiers et assure la maîtrise des risques
- Veille au respect des lois, règles et réglementations en vigueur

Compétences techniques et comportementales

- Titulaire d'un diplôme de type Bachelor en lien avec le domaine d'expertise requis et/ou une première expérience dans une fonction similaire
- Bonne connaissance des produits et services financiers
- Proactivité
- Sens commercial développé
- Esprit d'initiative, flexibilité et orientation résultats
- Sens de la discrétion et de la confidentialité
- Bonne gestion des outils bureautiques (Word, Excel, PowerPoint) et Outlook
- Pratique courante des langues étrangères utiles au poste, ceci pouvant inclure la langue officielle du pays d'origine de la Banque

Critères de classification		
Connaissances	3	Formation académique type Bachelor, et/ou une expérience professionnelle significative jusqu'à 5 ans dans une fonction similaire
Complexité	3	Tâches diverses dans des domaines variés, sens critique requis et recommandation de solutions
Impact	3	Impact direct sur les performances du service et recommandations attendues
Contacts humains	3	Interaction avec plusieurs services et contacts à différents niveaux sur des sujets plus complexes, argumentation, orientation vers une solution pour les clients internes/externes
Gestion d'équipe, coordination et expertise	2	Reconnu comme personne de référence dans son domaine en appliquant ses connaissances à des problèmes ou à des projets hors de son champ d'activité. Joue un rôle de conseiller
Résultat	14	Groupe C

FRONT OFFICE

Retail Banking – Retail Banking Front Desk Officer

Tâches et responsabilités

- Répond aux besoins primaires des clients en tant que premier point de contact (opérations de caisse, prise de renseignements généraux, etc.)
- Détecte des opportunités de vente des produits et services de la banque grâce aux interactions et discussions au guichet
- Conseille, fidélise et participe au développement d'un fonds de commerce diversifié à travers une démarche proactive et un suivi actif et personnalisé (soldes inhabituels, dépassements, évolutions et mouvements atypiques, etc.)
- Aide à l'identification des clients nécessitant un suivi plus particulier dans le but de les rediriger vers les conseillers clientèle
- Peut être amené à fournir un support administratif adéquat aux conseillers clientèle en cas de besoin (screening fichiers/listings, préparation courriers, constitution dossiers, etc.)

Compétences techniques et comportementales

- Titulaire d'une formation académique en lien avec le domaine d'expertise requis et/ou une expérience de 2 ans dans une fonction comparable
- Bonne connaissance des produits et services de la banque (surtout Retail)
- Proactivité et autonomie
- Sens commercial
- Esprit d'initiative et organisation
- Sens de la discrétion et de la confidentialité
- Bonne gestion des outils bureautiques (Word, Excel, PowerPoint) et Outlook
- Pratique courante des langues étrangères utiles au poste, ceci pouvant inclure la langue officielle du pays d'origine de la Banque

Critères de classification		
Connaissances	3	Formation académique type Bachelor, et/ou une expérience professionnelle significative jusqu'à 5 ans dans une fonction similaire
Complexité	2	Tâches variées mais dans un domaine d'activité limité et structuré – analyse et proactivité requises pour évaluer les solutions
Impact	1	Impact limité sur les performances du service et dans le processus décisionnel
Contacts humains	2	Interaction avec un nombre restreint de services exigeant principalement un échange d'informations et une adaptation du comportement
Gestion d'équipe, coordination et expertise	1	Mise à disposition de son expertise en répondant aux questions des autres dans son champ d'activité afin de résoudre leurs problèmes techniques
Résultat	9	Groupe B

FRONT OFFICE

Corporate Banking – Sales Executives

Tâches et responsabilités

- Fait la promotion des produits et services bancaires auprès de la clientèle dans le but de négocier de nouveaux contrats et de maximiser le profit
- Est responsable de la création et du maintien des relations avec les clients conformément à la stratégie de l'entreprise
- Mène des activités de prospection afin d'élargir le portefeuille de clients
- Se tient à jour sur l'évolution des produits et services bancaires afin de les proposer aux clients existants et potentiels
- Est en charge de la négociation des termes et conditions des contrats proposés aux clients
- Veille au respect des règles de conformité concernant les clients avec lesquels il est en collaboration (identification des clients, blanchiment d'argent, etc.)

Compétences techniques et comportementales

- Titulaire d'un diplôme de type Master en lien avec le domaine d'expertise requis et/ou une expérience de 5 ans minimum dans une fonction comparable
- Parfaite connaissance des produits et services bancaires
- Bonnes capacités de négociation et très bonne maîtrise des techniques commerciales
- Bonnes capacités relationnelles et de communication
- Flexibilité et proactivité
- Capacité à travailler en parfaite autonomie
- Pratique courante des langues étrangères utiles au poste, ceci pouvant inclure la langue officielle du pays d'origine de la Banque

Critères de classification		
Connaissances	4	Formation académique supérieure de type Master et/ou une expérience professionnelle confirmée d'au moins 5 ans dans une fonction similaire
Complexité	3	Tâches diverses dans des domaines variés, sens critique requis et recommandation de solutions
Impact	4	Impact direct sur les performances du service/département et participation active dans le processus décisionnel
Contacts humains	4	Interaction avec un grand nombre de services sur des sujets complexes, argumentation requise et vision du travail orientée solution clients internes/externes
Gestion d'équipe, coordination et expertise	3	Démonstration de la capacité à comprendre les implications des activités réalisées et anticipation des évolutions majeures dans son domaine d'expertise
Résultat	18	Groupe D

FRONT OFFICE

Corporate Banking – Corporate Relationship Manager

Tâches et responsabilités

- Gère une clientèle Entreprises en tant que personne de contact privilégiée tout en assurant un relai entre le client et d'éventuels autres acteurs ou services de la banque
- Détecte les besoins et aspirations des clients et offre en conséquence les produits et services appropriés
- Assure un suivi actif des clients avec un degré adéquat de service personnalisé
- Prépare les dossiers de crédit et présente ses dossiers aux instances de décisions compétentes
- Mène des activités de prospection afin d'élargir le portefeuille de clients
- Veille à la bonne exécution des instructions du client en vue d'un service de qualité optimale
- Est en charge de la négociation des termes et conditions des contrats proposés aux clients

Compétences techniques et comportementales

- Titulaire d'un diplôme de type Master en lien avec le domaine d'expertise requis et/ou une expérience de 5 ans minimum dans une fonction comparable
- Parfaite connaissance des produits et services bancaires
- Bonnes capacités de négociation et très bonne maîtrise des techniques commerciales
- Bonnes capacités relationnelles et de communication
- Flexibilité et proactivité
- Capacité à travailler en parfaite autonomie
- Pratique courante des langues étrangères utiles au poste, ceci pouvant inclure la langue officielle du pays d'origine de la Banque

Critères de classification		
Connaissances	4	Formation académique supérieure de type Master et/ou une expérience professionnelle confirmée d'au moins 5 ans dans une fonction similaire
Complexité	4	Tâches diversifiées et complexes, analyse approfondie et recherche de l'amélioration continue nécessitant l'évaluation de problématiques inhabituelles
Impact	4	Impact direct sur les performances du service/département et participation active dans le processus décisionnel
Contacts humains	4	Interaction avec un grand nombre de services sur des sujets complexes, argumentation requise et vision du travail orientée solution clients internes/externes
Gestion d'équipe, coordination et expertise	3	Démonstration de la capacité à comprendre les implications des activités réalisées et anticipation des évolutions majeures dans son domaine d'expertise
Résultat	19	Groupe D

FRONT OFFICE

Credit – Credit Relationship Officer

Tâches et responsabilités

- Agit comme le point de contact privilégié des clients et assure le lien entre ces derniers et les potentiels acteurs et/ou services au sein de la banque
- Identifie les besoins et aspirations des clients et leur permet d'acquérir les produits et services appropriés
- Est en charge de la préparation des offres (simulation & négociation) ainsi que des dossiers de crédit (bilan, AML, etc.)
- Assure un suivi efficace des offres tout au long des potentielles itérations
- Présente les dossiers de crédit au comité de crédit et fait des suggestions concernant la décision d'octroi du crédit

Compétences techniques et comportementales

- Titulaire d'un diplôme de type Bac+2 en lien avec le domaine d'expertise requis et/ou une expérience professionnelle pertinente de minimum 3 ans dans une fonction similaire
- Compétences analytiques et bon relationnel client
- Compétences en négociation
- Sens de la discrétion et de la confidentialité
- Bonne gestion des outils bureautiques (Word, Excel, PowerPoint) et Outlook
- Pratique courante des langues étrangères utiles au poste, ceci pouvant inclure la langue officielle du pays d'origine de la Banque

Critères de classification		
Connaissances	3	Une expérience professionnelle significative jusqu'à 5 ans dans une fonction similaire
Complexité	2	Tâches variées mais dans un domaine d'activité limité et structuré – analyse et proactivité requises pour évaluer les solutions
Impact	2	Impact direct mais limité sur les performances du service et peut être consulté dans les prises de décision
Contacts humains	2	Interaction avec un nombre restreint de services exigeant principalement un échange d'informations et une adaptation du comportement
Gestion d'équipe, coordination et expertise	2	Reconnu comme personne de référence dans son domaine en appliquant ses connaissances à des problèmes ou à des projets hors de son champ d'activité. Joue un rôle de conseiller
Résultat	11	Groupe B

FRONT OFFICE

Fund Services – Client Services Officer

Tâches et responsabilités

- Agit comme point de contact unique/de premier niveau de support pour la gestion des problèmes opérationnels des clients en assurant la liaison avec les différentes équipes opérationnelles (agents de transfert, comptabilité des fonds, service de production, etc.)
- Saisit les ordres de paiement et coordonne les ouvertures et fermetures de comptes
- Maintient un haut niveau de qualité de sa relation avec ses clients
- Participe à l'élaboration et aux revues de la stratégie de relation clientèle et des procédures qualité avec les responsables opérationnels des clients
- Met en place des reportings et des supports de suivi d'activité
- Participe à la réalisation du bilan annuel d'activité, propose des axes d'évolution et assure le suivi de leur implémentation

Compétences techniques et comportementales

- Titulaire d'un diplôme de type Bac+2 en lien avec le domaine d'expertise requis et/ou une expérience professionnelle pertinente, de minimum 3 à 4 années dans une fonction similaire
- Expérience dans les contacts clients (oral, écrit, rencontres) d'au moins 2 ans
- Bonne connaissance des titres, marchés financiers et réglementation des OPC
- Rigueur, méthode et proactivité
- Esprit d'initiative, organisation et gestion des priorités
- Sens de la discrétion et de la confidentialité
- Bonne gestion des outils bureautiques (Word, Excel, PowerPoint) et Outlook
- Pratique courante des langues étrangères utiles au poste, ceci pouvant inclure la langue officielle du pays d'origine de la Banque

Critères de classification		
Connaissances	3	Une expérience professionnelle significative jusqu'à 5 ans dans une fonction similaire
Complexité	2	Tâches variées mais dans un domaine d'activité limité et structuré – analyse et proactivité requises pour évaluer les solutions
Impact	2	Impact direct mais limité sur les performances du service et peut être consulté dans les prises de décision
Contacts humains	3	Interaction avec plusieurs services et contacts à différents niveaux sur des sujets plus complexes, argumentation, orientation vers une solution pour les clients internes/externes
Gestion d'équipe, coordination et expertise	2	Reconnu comme personne de référence dans son domaine en appliquant ses connaissances à des problèmes ou à des projets hors de son champ d'activité. Joue un rôle de conseiller
Résultat	12	Groupe C

FRONT OFFICE

Portfolio Management – Portfolio Manager

Tâches et responsabilités

- Est responsable du développement commercial, de la fidélisation de son portefeuille de clients privés et de la stratégie d'investissement de ces derniers
- Développe une activité de gestion et de conseil financier, en assurant la croissance de son fonds de clientèle, ainsi que la progression de sa rentabilité
- Contrôle la prise de risque des actifs de ses clients
- S'assure de la bonne documentation des mandats de ses clients, et les gère en fonction de leurs profils d'investissement et de leurs contraintes
- S'informe des évolutions financières, juridiques et fiscales, afin de s'adapter à l'évolution constante des produits et marchés

Compétences techniques et comportementales

- Titulaire d'un diplôme de type Master en lien avec le domaine d'expertise requis et/ou une expérience professionnelle pertinente de minimum 3 ans dans une fonction similaire
- Capacité de travailler à la fois en autonomie et en équipe
- Compétences analytiques et rigueur
- Bonnes connaissances techniques des produits financiers et des risques de marché
- Bonnes capacités relationnelles et sens commercial
- Bonne gestion des outils bureautiques (Word, Excel, PowerPoint) et Outlook
- Pratique courante des langues étrangères utiles au poste, ceci pouvant inclure la langue officielle du pays d'origine de la Banque

Critères de classification		
Connaissances	4	Formation académique supérieure de type Master et/ou une expérience professionnelle confirmée d'au moins 5 ans dans une fonction similaire
Complexité	3	Tâches diverses dans des domaines variés, sens critique requis et recommandation de solutions
Impact	4	Impact direct sur les performances du service/département et participation active dans le processus décisionnel
Contacts humains	4	Interaction avec un grand nombre de services sur des sujets complexes, argumentation requise et vision du travail orientée solution clients internes/externes
Gestion d'équipe, coordination et expertise	3	Démonstration de la capacité à comprendre les implications des activités réalisées et anticipation des évolutions majeures dans son domaine d'expertise
Résultat	18	Groupe D

FRONT OFFICE

Capital Markets – Forex & Money Market Trader

Tâches et responsabilités

- Exécute les transactions des clients en « Custody » sur les différents marchés (Forex, Money Market, Dealing services)
- Assure la gestion à long terme des relations avec les correspondants et les contreparties en proposant les produits et services appropriés
- Assure la gestion des risques pour chacune des transactions qu'il traite vis-à-vis des clients et contreparties
- Assure l'exécution des transactions en déterminant le pricing, en effectuant la négociation avec les clients et les contreparties et en exécutant les transactions sur les marchés conformément aux procédures en vigueur
- Confirme de façon claire et précise les conditions de la transaction exécutée aux clients et contreparties
- Assure le suivi des transactions en transmettant l'instruction du client, les conditions d'exécution et la couverture réalisée pour enregistrement

Compétences techniques et comportementales

- Titulaire d'un diplôme de type Master en lien avec le domaine d'expertise requis et/ou une expérience professionnelle pertinente, de minimum 3 ans dans une fonction similaire (idéalement dans une salle de marché)
- Bonne compréhension des risques marché, crédit, liquidité et opérationnels et des produits financiers (Forex, Money Market, Dealing Services)
- Bonnes connaissances comptables
- Esprit d'initiative, flexibilité et orientation résultats
- Sens de la discrétion et de la confidentialité
- Bonne gestion des outils bureautiques Word et PowerPoint et Outlook
- Excellente maîtrise d'Excel
- Pratique courante des langues étrangères utiles au poste, ceci pouvant inclure la langue officielle du pays d'origine de la Banque

Critères de classification		
Connaissances	4	Formation académique supérieure de type Master en lien avec le domaine d'expertise
Complexité	3	Tâches diverses dans des domaines variés, sens critique requis et recommandation de solutions
Impact	3	Impact direct sur les performances du service et recommandations attendues
Contacts humains	4	Interaction avec un grand nombre de services sur des sujets complexes, argumentation requise et vision du travail orientée solution clients internes/externes
Gestion d'équipe, coordination et expertise	3	Démonstration de la capacité à comprendre les implications des activités réalisées et anticipation des évolutions majeures dans son domaine d'expertise
Résultat	17	Groupe D

FRONT OFFICE

Capital Markets – Asset Liability Management (ALM) Analyst

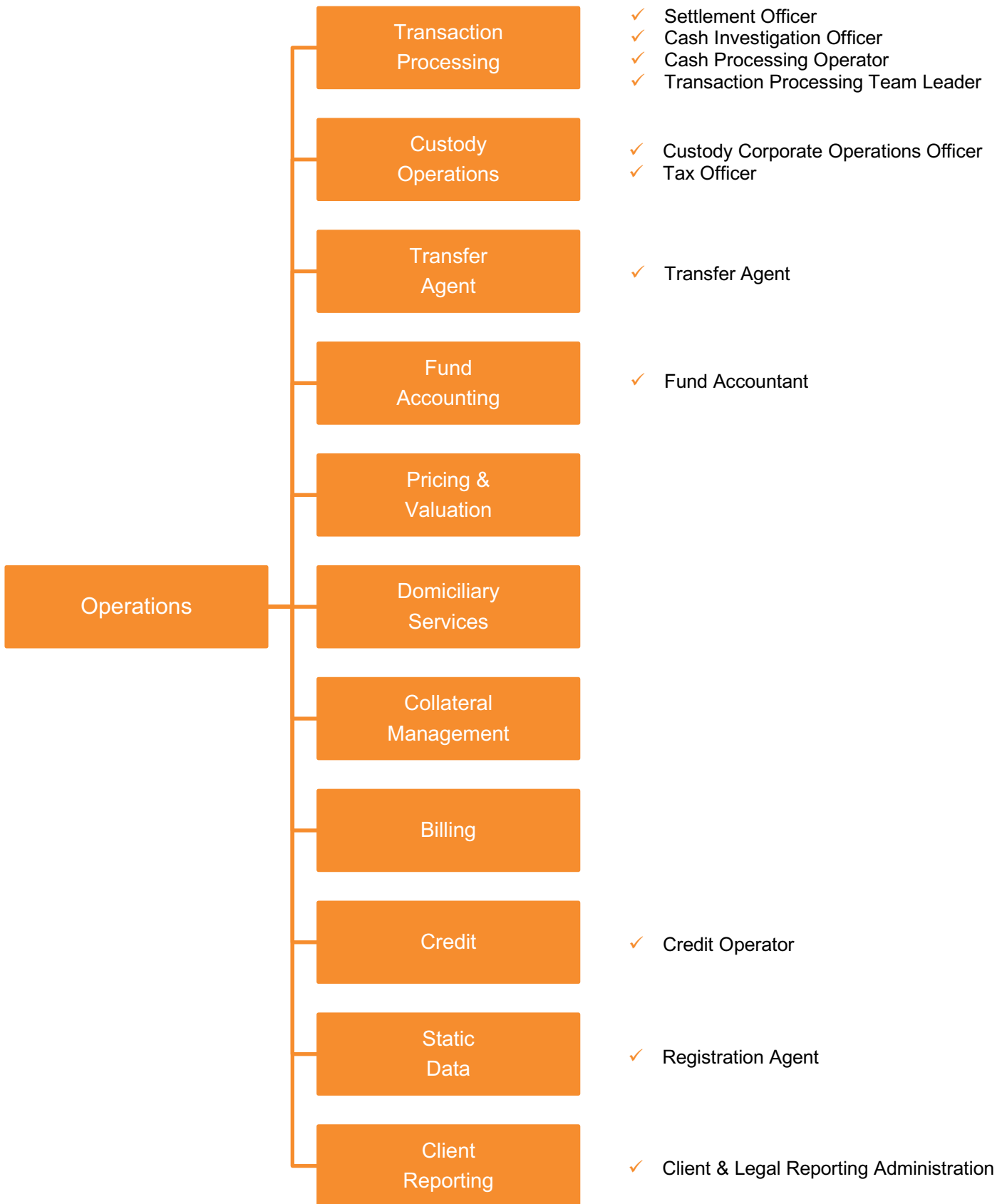
Tâches et responsabilités

- Est responsable du financement à court-terme, y compris la gestion des liquidités intra-journalières et la trésorerie, ainsi que du recensement des besoins de financement à moyen et long terme
- Calcule les ratios règlementaires (liquidité, solvabilité, etc.)
- Contribue à la production et à la supervision du reporting mensuel de solvabilité, ainsi qu'aux mesures de l'impact sur la solvabilité des projets d'investissements
- Développe les stratégies ALM en préparant, analysant et reportant les scénarii de modélisation afin de mitiger les risques
- Détermine l'allocation maximale en actifs risqués
- Met en place des indicateurs ALM
- Analyse et suit les principaux risques financiers auxquels est exposée la banque

Compétences techniques et comportementales

- Titulaire d'un diplôme de type Master dans les domaines de la finance/risques, actuariat ou des mathématiques financières et/ou une expérience d'au moins 5 ans sur une fonction similaire
- Bonnes connaissances en finance, et compétences en mathématiques financières, économétrie et modélisation (calculs stochastiques, analyse quantitative, optimisation de portefeuilles, etc.)
- Connaissance des exigences prudentielles (Liquidité, Solvabilité)
- Rigueur, organisation
- Sens de la discrétion et de la confidentialité
- Bonne gestion des outils bureautiques (Word, Excel, PowerPoint) et Outlook
- Pratique courante des langues étrangères utiles au poste, ceci pouvant inclure la langue officielle du pays d'origine de la Banque

Critères de classification		
Connaissances	4	Formation académique supérieure de type Master et/ou une expérience professionnelle confirmée d'au moins 5 ans dans une fonction similaire
Complexité	4	Tâches diversifiées et complexes, analyse approfondie et recherche de l'amélioration continue nécessitant l'évaluation de problématiques inhabituelles
Impact	4	Impact direct sur les performances du service/département et participation active dans le processus décisionnel
Contacts humains	2	Interaction avec un nombre restreint de services exigeant principalement un échange d'informations et une adaptation du comportement
Gestion d'équipe, coordination et expertise	3	Démonstration de la capacité à comprendre les implications des activités réalisées et anticipation des évolutions majeures dans son domaine d'expertise
Résultat	17	Groupe D



OPERATIONS

Transaction Processing – Settlement Officer

Tâches et responsabilités

- Participe à toutes les activités liées au règlement des opérations sur titres, y compris les instructions de règlement, leur transmission aux contreparties et le suivi de ces contreparties en cas d'absence de confirmation
- Envoie les instructions aux sous-dépositaires en provenance des gérants externes (SWIFT, FTP, fax, emails)
- Assure le suivi des opérations de change découlant des opérations sur titres
- Prépare le rapprochement quotidien des liquidités pour vérifier la disponibilité des fonds dans différentes devises
- Contribue à déterminer les besoins quotidiens de liquidités et de trésorerie
- Maintient une base de données, complète et à jour, des détails des règlements approuvés avec les contreparties

Compétences techniques et comportementales

- Titulaire d'un diplôme de type Bac+2 en lien avec le domaine d'expertise requis et/ou une première expérience dans une fonction similaire
- Organisation, gestion du temps et des priorités
- Capacité à travailler en autonomie
- Rigueur et précision
- Sens de la discrétion et de la confidentialité
- Bonne gestion des outils bureautiques (Word, Excel, PowerPoint) et Outlook
- Pratique courante des langues étrangères utiles au poste, ceci pouvant inclure la langue officielle du pays d'origine de la Banque

Critères de classification		
Connaissances	2	Formation académique type Bac+2 et/ou une première expérience professionnelle jusqu'à 2 ans dans une fonction similaire
Complexité	2	Tâches variées mais dans un domaine d'activité limité et structuré – analyse et proactivité requises pour évaluer les solutions
Impact	2	Impact direct mais limité sur les performances du service et peut être consulté dans les prises de décision
Contacts humains	1	Collaboration avec des fonctions similaires du même service, échange d'informations uniquement, peu d'interaction avec des clients internes/externes
Gestion d'équipe, coordination et expertise	1	Mise à disposition de son expertise en répondant aux questions des autres dans son champ d'activité afin de résoudre leurs problèmes techniques
Résultat	8	Groupe B

OPERATIONS

Transaction Processing – Cash Investigation Officer

Tâches et responsabilités

- Contrôle et réconcilie de manière journalière les comptes Nostro en s'assurant que l'information reportée par le correspondant est bien alignée avec celle enregistrée dans les systèmes internes
- Coordonne la vérification des différences observées lors de ces réconciliations en communiquant et investiguant avec les départements concernés
- S'assure de la bonne justification et résolution des écarts observés en temps voulu
- Génère les soldes de tout compte pour les opérations de trésorerie
- Signale toute transaction douteuse/fictive conformément aux procédures établies au sein de la banque et aux exigences réglementaires

Compétences techniques et comportementales

- Titulaire d'un diplôme de type Bac+2 en lien avec le domaine d'expertise requis et/ou une expérience d'un an minimum dans une fonction similaire
- Rigueur, organisation et attention aux détails
- Sens de la discrétion et de la confidentialité
- Bonnes capacités de communication
- Bonne gestion des outils bureautiques (Word, Excel, PowerPoint) et Outlook
- Pratique courante des langues étrangères utiles au poste, ceci pouvant inclure la langue officielle du pays d'origine de la Banque

Critères de classification		
Connaissances	2	Formation académique type Bac+2 et/ou une première expérience professionnelle jusqu'à 2 ans dans une fonction similaire
Complexité	2	Tâches variées mais dans un domaine d'activité limité et structuré – analyse et proactivité requises pour évaluer les solutions
Impact	2	Impact direct mais limité sur les performances du service et peut être consulté dans les prises de décision
Contacts humains	1	Collaboration avec des fonctions similaires du même service, échange d'informations uniquement, peu d'interaction avec des clients internes/externes
Gestion d'équipe, coordination et expertise	1	Mise à disposition de son expertise en répondant aux questions des autres dans son champ d'activité afin de résoudre leurs problèmes techniques
Résultat	8	Groupe B

OPERATIONS

Transaction Processing – Cash Processing Operator

Tâches et responsabilités

- Coordonne toutes les activités liées aux transactions cash y compris le processus d'entrée et de sortie cash, les débits directs, les assurances cartes de crédit et facturations, etc.
- Passe en revue les différentes transactions effectuées par les clients, repère les potentielles anomalies ou opérations douteuses et propose une investigation le cas échéant
- Est force de proposition quant aux plans d'actions à mettre en place en cas d'anomalie
- Procède à l'analyse et à la réconciliation des factures mensuelles de frais bancaires
- S'assure que les opérations se déroulent dans le respect des réglementations en vigueur et applique les mesures d'alerte nécessaires
- Participe à l'élaboration de reportings réguliers destinés au Management

Compétences techniques et comportementales

- Titulaire d'un diplôme de type Bac+2 en lien avec le domaine d'expertise requis et/ou une expérience pertinente de 1 à 2 ans dans une fonction similaire
- Bonne connaissance des opérations bancaires
- Sens de la discrétion et de la confidentialité
- Rigueur, organisation et gestion des priorités
- Bonne maîtrise des outils bureautiques (Word, Excel, PowerPoint) et Outlook
- Connaissance d'Access est un plus
- Pratique courante des langues étrangères utiles au poste, ceci pouvant inclure la langue officielle du pays d'origine de la Banque

Critères de classification		
Connaissances	2	Formation académique type Bac+2 et/ou une première expérience professionnelle jusqu'à 2 ans dans une fonction similaire
Complexité	2	Tâches variées mais dans un domaine d'activité limité et structuré – analyse et proactivité requises pour évaluer les solutions
Impact	2	Impact direct mais limité sur les performances du service et peut être consulté dans les prises de décision
Contacts humains	2	Interaction avec un nombre restreint de services exigeant principalement un échange d'informations et une adaptation du comportement
Gestion d'équipe, coordination et expertise	1	Mise à disposition de son expertise en répondant aux questions des autres dans son champ d'activité afin de résoudre leurs problèmes techniques
Résultat	9	Groupe B

OPERATIONS

Transaction Processing – Transaction Processing Team Leader

Tâches et responsabilités

- Est responsable de la qualité du support opérationnel apportée aux transactions des clients en garantissant que tous les aspects du cycle de vie commercial sont bien gérés de bout en bout, dans les délais du marché et dans un environnement contrôlé afin de minimiser les risques
- Examine et surveille les transactions en veillant à ce que les éventuels problèmes soient résolus et/ou remontés
- Fournit des informations en temps opportun aux parties prenantes et aux clients sur les transactions échouées et sur les impacts possibles sur d'autres processus
- Assure la liaison avec les centres de comptabilité pour assurer un flux commercial efficace
- Contribue activement à l'amélioration continue des processus
- Présente des reportings d'activité réguliers au Management
- Assume la gestion quotidienne des membres du service qui lui rapportent directement (allocation des tâches, développement des compétences, évaluation de la performance, congés, back-up, résolution de conflits...)

Compétences techniques et comportementales

- Titulaire d'un diplôme de type Master en lien avec le domaine d'expertise requis et/ou une expérience professionnelle pertinente de minimum 5 ans dans une fonction similaire
- Compétences en gestion d'équipe
- Capacités analytiques et de résolution de problème
- Rigueur et organisation
- Gestion des priorités
- Bonne gestion des outils bureautiques (Word, Excel, PowerPoint) et Outlook
- Pratique courante des langues étrangères utiles au poste, ceci pouvant inclure la langue officielle du pays d'origine de la Banque

Critères de classification		
Connaissances	4	Formation académique supérieure de type Master et/ou une expérience professionnelle confirmée d'au moins 5 ans dans une fonction similaire
Complexité	3	Tâches diverses dans des domaines variés, sens critique requis et recommandation de solutions
Impact	3	Impact direct sur les performances du service et recommandations attendues
Contacts humains	3	Interaction avec plusieurs services et contacts à différents niveaux sur des sujets plus complexes, argumentation, orientation vers une solution pour les clients internes/externes
Gestion d'équipe, coordination et expertise	4	Supervision directe d'un nombre plus important de personnes (exemple : >5) et rôle de coach
Résultat	17	Groupe D

OPERATIONS

Custody Operations – Custody Corporate Operations Officer

Tâches et responsabilités

- Assure le traitement, le contrôle et la validation des opérations sur titres pour le compte des clients
- Collecte les informations financières relatives aux titres et y intègre les informations reçues des sous-dépositaires ainsi que les informations issues du marché afin de déterminer une base de données réunissant toute l'information financière disponible
- Effectue les calculs d'évolution des valeurs détenues par les clients et mesure les risques liés aux tendances boursières
- Etablit des reportings réguliers pour les clients sur l'évolution de chaque portefeuille

Compétences techniques et comportementales

- Titulaire d'un diplôme de type Bac+2 en lien avec le domaine d'expertise requis et/ou une expérience pertinente de 2 à 3 ans dans une fonction similaire
- Bonne maîtrise de l'analyse financière des entreprises et bonne connaissance des marchés boursiers
- Esprit d'analyse et de synthèse
- Bonne maîtrise des outils bureautiques (Word, Excel, PowerPoint) et Outlook
- Pratique courante des langues étrangères utiles au poste, ceci pouvant inclure la langue officielle du pays d'origine de la Banque

Critères de classification		
Connaissances	2	Formation académique type Bac+2 et/ou une première expérience professionnelle jusqu'à 2 ans dans une fonction similaire
Complexité	2	Tâches variées mais dans un domaine d'activité limité et structuré – analyse et proactivité requises pour évaluer les solutions
Impact	2	Impact direct mais limité sur les performances du service et peut être consulté dans les prises de décision
Contacts humains	1	Collaboration avec des fonctions similaires du même service, échange d'informations uniquement, peu d'interaction avec des clients internes/externes
Gestion d'équipe, coordination et expertise	1	Mise à disposition de son expertise en répondant aux questions des autres dans son champ d'activité afin de résoudre leurs problèmes techniques
Résultat	8	Groupe B

OPERATIONS

Custody Operations – Tax Officer

Tâches et responsabilités

- S'assure de la mise à jour et de la conformité des procédures fiscales de la banque avec la loi et les régulations fiscales nationales et internationales (FATCA, CRS, etc.)
- Prépare l'ensemble des documents fiscaux des clients, sous la supervision du Tax Manager
- Répond aux éventuelles questions juridiques de nature fiscale des clients
- Analyse et évalue les potentielles situations à risque des clients et fait des recommandations en conséquence
- Effectue des veilles régulières en matière de fiscalité

Compétences techniques et comportementales

- Titulaire d'un diplôme de type Bachelor en lien avec le domaine d'expertise requis et/ou une expérience pertinente de 3 à 5 ans dans une fonction similaire
- Bonne connaissance des opérations bancaires et financières
- Communication, esprit de synthèse et d'analyse
- Bonne maîtrise des outils bureautiques (Word, Excel, PowerPoint) et Outlook
- Pratique courante des langues étrangères utiles au poste, ceci pouvant inclure la langue officielle du pays d'origine de la Banque

Critères de classification		
Connaissances	3	Formation académique type Bachelor, et/ou une expérience professionnelle significative jusqu'à 5 ans dans une fonction similaire
Complexité	3	Tâches diverses dans des domaines variés, sens critique requis et recommandation de solutions
Impact	3	Impact direct sur les performances du service et recommandations attendues
Contacts humains	3	Interaction avec plusieurs services et contacts à différents niveaux sur des sujets plus complexes, argumentation, orientation vers une solution pour les clients internes/externes
Gestion d'équipe, coordination et expertise	3	Démonstration de la capacité à comprendre les implications des activités réalisées et anticipation des évolutions majeures dans son domaine d'expertise
Résultat	15	Groupe C

OPERATIONS

Transfer Agent – Transfer Agent

Tâches et responsabilités

- Traite les ordres de souscription, de rachat, de transfert ou de conversion dans le respect des délais
- Gère les interactions quotidiennes avec les actionnaires et les clients
- Anticipe l'évolution de la production afin de préparer au mieux les pics d'activité
- Répond aux demandes des investisseurs en tant que contact privilégié et dans les délais convenus avec les clients
- Travaille en étroite collaboration avec les différentes équipes du Fund Distribution afin de résoudre les problèmes reportés par les investisseurs
- Répond aux demandes clients et aide à la production de rapports clients
- Est force de proposition pour l'optimisation des processus et des risques liés à ses activités

Compétences techniques et comportementales

- Titulaire d'un diplôme de type Bac+2 en lien avec le domaine d'expertise requis et/ou une première expérience professionnelle de minimum 1 ou 2 années dans une fonction similaire
- La connaissance du marché des OPCVM et la compréhension des documents constitutifs d'un fond (Prospectus, Application Form, KIID) constituent un atout
- Sens des responsabilités, organisation, rigueur et précision
- Capacité à travailler en équipe
- Flexibilité, disponibilité et fiabilité dans les échanges
- Respect des délais
- Bonne gestion des outils bureautiques (Word, Excel, PowerPoint) et Outlook
- Pratique courante des langues étrangères utiles au poste, ceci pouvant inclure la langue officielle du pays d'origine de la Banque

Critères de classification		
Connaissances	2	Formation académique type Bac+2 et/ou une première expérience professionnelle jusqu'à 2 ans dans une fonction similaire
Complexité	2	Tâches variées mais dans un domaine d'activité limité et structuré – analyse et proactivité requises pour évaluer les solutions
Impact	2	Impact direct mais limité sur les performances du service et peut être consulté dans les prises de décision
Contacts humains	3	Interaction avec plusieurs services et contacts à différents niveaux sur des sujets plus complexes, argumentation, orientation vers une solution pour les clients internes/externes
Gestion d'équipe, coordination et expertise	1	Mise à disposition de son expertise en répondant aux questions des autres dans son champ d'activité afin de résoudre leurs problèmes techniques
Résultat	10	Groupe B

OPERATIONS

Fund accounting – Fund Accountant

Tâches et responsabilités

- Gère la comptabilité des fonds d'investissements et le calcul de la Valeur Nette d'Inventaire
- Encode les écritures comptables
- Assure la vérification des achats/ventes de titres, produits dérivés, des opérations sur titres, des mouvements cash, des souscriptions/rachats, des paiements de factures et/ou toute autre opération
- Contrôle et comptabilise les rachats et souscriptions
- Veille au bon déroulement des transactions
- Effectue la réconciliation, cash et titres et assure le suivi avec la banque dépositaire et/ou les brokers externes

Compétences techniques et comportementales

- Titulaire d'un diplôme de type Bachelor en comptabilité et/ou une expérience de 3 ans minimum dans une fonction similaire
- Connaissance de l'environnement juridique et réglementaire (loi sur les sociétés commerciales, UCITS, SICAR, SIF, etc.)
- Bonne logique comptable et financière
- Sens des responsabilités, organisation, rigueur et précision
- Bonne gestion des outils bureautiques (Word, Excel, PowerPoint) et Outlook
- Pratique courante des langues étrangères utiles au poste, ceci pouvant inclure la langue officielle du pays d'origine de la Banque

Critères de classification		
Connaissances	3	Formation académique type Bachelor, et/ou une expérience professionnelle significative jusqu'à 5 ans dans une fonction similaire
Complexité	2	Tâches variées mais dans un domaine d'activité limité et structuré – analyse et proactivité requises pour évaluer les solutions
Impact	2	Impact direct mais limité sur les performances du service et peut être consulté dans les prises de décision
Contacts humains	1	Collaboration avec des fonctions similaires du même service, échange d'informations uniquement, peu d'interaction avec des clients internes/externes
Gestion d'équipe, coordination et expertise	1	Mise à disposition de son expertise en répondant aux questions des autres dans son champ d'activité afin de résoudre leurs problèmes techniques
Résultat	9	Groupe B

OPERATIONS

Credit – Credit Operator

Tâches et responsabilités

- Coordonne l'ensemble du processus de validation des crédits dans le respect de la politique de crédit mise en place par la banque
- Prépare les contrats de crédit et s'assure de la recevabilité des demandes clients (complétude des dossiers clients, respect de la réglementation, etc.)
- Assure l'enregistrement des garanties nécessaires (hypothèques) et s'assure que celles-ci soient conformes avec la politique de la banque
- Effectue des revues périodiques des crédits détenus par les clients existants et évalue la solvabilité des clients potentiels afin de minimiser les pertes de créances
- Génère des reportings réguliers pour les clients de la banque

Compétences techniques et comportementales

- Titulaire d'un diplôme de type Bac+2 en lien avec le domaine d'expertise requis et/ou une première expérience dans une fonction similaire
- Bonne maîtrise des opérations bancaires et plus particulièrement des opérations de crédit
- Rigueur, organisation et communication
- Sens de la discrétion et de la confidentialité
- Bonne maîtrise des outils bureautiques (Word, Excel, PowerPoint) et Outlook
- Pratique courante des langues étrangères utiles au poste, ceci pouvant inclure la langue officielle du pays d'origine de la Banque

Critères de classification		
Connaissances	2	Formation académique type Bac+2 et/ou une première expérience professionnelle jusqu'à 2 ans dans une fonction similaire
Complexité	2	Tâches variées mais dans un domaine d'activité limité et structuré – analyse et proactivité requises pour évaluer les solutions
Impact	2	Impact direct mais limité sur les performances du service et peut être consulté dans les prises de décision
Contacts humains	2	Interaction avec un nombre restreint de services exigeant principalement un échange d'informations et une adaptation du comportement
Gestion d'équipe, coordination et expertise	1	Mise à disposition de son expertise en répondant aux questions des autres dans son champ d'activité afin de résoudre leurs problèmes techniques
Résultat	9	Groupe B

OPERATIONS

Static Data – Registration Agent

Tâches et responsabilités

- Procède à l'ouverture/clôture des comptes clients en suivant les procédures de contrôle légal et s'assure de la mise à jour des dossiers clients
- Est responsable de l'identification des investisseurs et effectue les contrôles journaliers en matière de conformité (blanchiment d'argent, financement du terrorisme, etc.)
- Assure la collecte, l'analyse et l'archivage des documents de conformité (AML/KYC) des clients et les actualise selon l'évolution de la législation
- Est régulièrement en contact avec les clients afin de mettre à jour la base de données client
- Effectue des recherches, rassemble et enregistre les données provenant du système d'alertes internes
- Contribue à alerter la hiérarchie lors de la détection d'une anomalie administrative, d'un risque opérationnel ou d'un dysfonctionnement pouvant impacter la qualité perçue par le client interne ou final
- Assiste les différents interlocuteurs des lignes métiers et fonctions support

Compétences techniques et comportementales

- Titulaire d'un diplôme de type Bachelor en lien avec le domaine d'expertise requis et/ou une première expérience dans une fonction similaire
- Bonne connaissance des réglementations de conformité (AML/KYC) ainsi que des spécificités fiscales liées aux fonds d'investissements
- Bonnes compétences organisationnelles et de communication
- Sens de la discrétion et de la confidentialité
- Bonne maîtrise des outils bureautiques (Word, Excel, PowerPoint) et Outlook
- Pratique courante des langues étrangères utiles au poste, ceci pouvant inclure la langue officielle du pays d'origine de la Banque

Critères de classification		
Connaissances	3	Formation académique type Bachelor, et/ou une expérience professionnelle significative jusqu'à 5 ans dans une fonction similaire
Complexité	3	Tâches diverses dans des domaines variés, sens critique requis et recommandation de solutions
Impact	3	Impact direct sur les performances du service et recommandations attendues
Contacts humains	2	Interaction avec un nombre restreint de services exigeant principalement un échange d'informations et une adaptation du comportement
Gestion d'équipe, coordination et expertise	1	Mise à disposition de son expertise en répondant aux questions des autres dans son champ d'activité afin de résoudre leurs problèmes techniques
Résultat	12	Groupe C

OPERATIONS

Client Reporting – Client & Legal Reporting Administrator

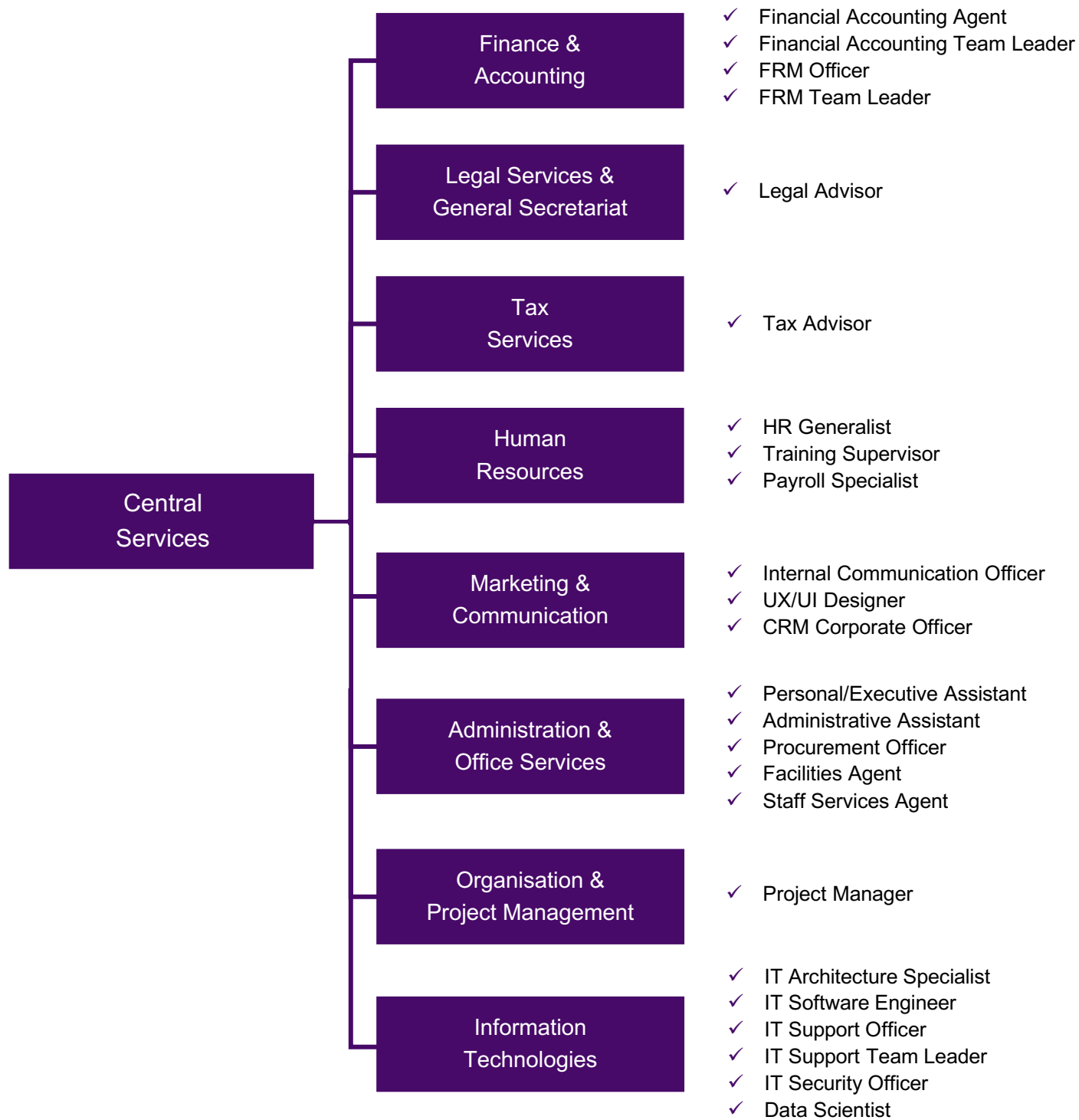
Tâches et responsabilités

- Assure la rédaction et l'envoi des rapports hebdomadaires, mensuels, trimestriels et annuels auprès des clients aussi bien internes qu'externes, locaux ou internationaux (résumé quotidien des opérations, demande de rapports d'évaluation client, rapports de performance, etc.)
- Travaille en collaboration avec les autres services de la banque afin de respecter les délais de livraison des rapports et afin de répondre de façon efficace aux éventuelles demandes des clients
- Propose des axes d'amélioration et d'optimisation relatifs aux pratiques de reporting actuellement en vigueur
- Se tient informé des évolutions réglementaires

Compétences techniques et comportementales

- Titulaire d'un diplôme de type Bachelor en lien avec le domaine d'expertise requis et/ou une expérience pertinente de 3 à 5 ans dans une fonction similaire
- Bonne connaissance des marchés financiers et des réglementations en vigueur
- Esprit d'analyse et de synthèse
- Respect des délais
- Bonnes compétences de communication à l'écrit comme à l'oral
- Sens de la discrétion et de la confidentialité
- Bonne maîtrise des outils bureautiques (Word, Excel, PowerPoint) et Outlook
- Pratique courante des langues étrangères utiles au poste, ceci pouvant inclure la langue officielle du pays d'origine de la Banque

Critères de classification		
Connaissances	3	Formation académique type Bachelor, et/ou une expérience professionnelle significative jusqu'à 5 ans dans une fonction similaire
Complexité	2	Tâches variées mais dans un domaine d'activité limité et structuré – analyse et proactivité requises pour évaluer les solutions
Impact	2	Impact direct mais limité sur les performances du service et peut être consulté dans les prises de décision
Contacts humains	2	Interaction avec un nombre restreint de services exigeant principalement un échange d'informations et une adaptation du comportement
Gestion d'équipe, coordination et expertise	1	Mise à disposition de son expertise en répondant aux questions des autres dans son champ d'activité afin de résoudre leurs problèmes techniques
Résultat	10	Groupe B



CENTRAL SERVICES

Finance & Accounting – Financial Accounting Agent

Tâches et responsabilités

- Exécute toutes les opérations financières et comptables (comptabilité fournisseurs, TVA, réconciliations, etc.) et procède à la clôture intermédiaire des comptes
- Participe à la préparation des états financiers et au reporting périodique
- Collecte et analyse les données financières et réconcilie les états comptables avec les pièces comptables
- Veille au respect du cadre juridique et à l'application des procédures en matière comptable et financière, afin d'assurer la conformité avec les réglementations nationales et/ou les normes comptables internationales
- Est amené à interagir avec les auditeurs externes et les autorités réglementaires

Compétences techniques et comportementales

- Titulaire d'un diplôme de type Bac+2 dans les domaines de la comptabilité/finance et/ou une première expérience de minimum 2 ans dans une fonction similaire
- Bonne connaissance des normes fiscales et comptables luxembourgeoises
- Organisation, rigueur
- Bonne gestion des outils bureautiques (Word, Excel, PowerPoint) et Outlook
- Pratique courante des langues étrangères utiles au poste, ceci pouvant inclure la langue officielle du pays d'origine de la Banque

Critères de classification		
Connaissances	2	Formation académique type Bac+2
Complexité	2	Tâches variées mais dans un domaine d'activité limité et structuré – analyse et proactivité requises pour évaluer les solutions
Impact	2	Impact direct mais limité sur les performances du service et peut être consulté dans les prises de décision
Contacts humains	2	Interaction avec un nombre restreint de services exigeant principalement un échange d'informations et une adaptation du comportement
Gestion d'équipe, coordination et expertise	1	Mise à disposition de son expertise en répondant aux questions des autres dans son champ d'activité afin de résoudre leurs problèmes techniques
Résultat	9	Groupe B

CENTRAL SERVICES

Finance & Accounting – Financial Accounting Team Leader

Tâches et responsabilités

- Est en charge de la mise en application opérationnelle de la stratégie de l'entreprise
- Anticipe et appréhende les risques liés aux activités du service
- Collabore étroitement avec les autres services/départements de la banque, en vue d'une gestion optimale des informations et des dossiers
- Est en contact régulier avec les fournisseurs externes, auditeurs et avocats
- Est responsable de la gestion opérationnelle courante du service, supervise les activités des collaborateurs
- Agit comme personne de référence par rapport aux collaborateurs du service comptabilité: est le relais des méthodes, outils de travail et bonnes pratiques
- Assume la gestion administrative des membres du service qui lui rapportent directement (congés, back-up,...)

Compétences techniques et comportementales

- Titulaire d'un diplôme de type Master en comptabilité/finance et/ou une expérience professionnelle pertinente de minimum 5 ans dans une fonction similaire
- Bonnes connaissances générales sur les opérations bancaires et financières ainsi que des réglementations luxembourgeoises et européennes liées à l'activité du service et de la banque
- Compétences en gestion d'équipe
- Capacités à prendre des décisions
- Capacités d'analyse et esprit d'équipe
- Maîtrise des outils bureautiques (Word, Excel, PowerPoint) et Outlook
- Pratique courante des langues étrangères utiles au poste, ceci pouvant inclure la langue officielle du pays d'origine de la Banque

Critères de classification		
Connaissances	4	Formation académique supérieure de type Master et/ou une expérience professionnelle confirmée d'au moins 5 ans dans une fonction similaire
Complexité	3	Tâches diverses dans des domaines variés, sens critique requis et recommandation de solutions
Impact	4	Impact direct sur les performances du service/département et participation active dans le processus décisionnel
Contacts humains	3	Interaction avec plusieurs services et contacts à différents niveaux sur des sujets plus complexes, argumentation, orientation vers une solution pour les clients internes/externes
Gestion d'équipe, coordination et expertise	4	Supervision directe d'un nombre plus important de personnes (exemple : >5) et rôle de coach
Résultat	18	Groupe D

CENTRAL SERVICES

Finance & Accounting – Financial Reporting & Modelling Officer

Tâches et responsabilités

- Participe au reporting et à l'analyse des coûts sous la supervision du team leader
- Analyse les écarts aux prévisions et le cas échéant, propose des mesures correctrices
- Effectue les rapprochements entre les états de la comptabilité et les résultats provenant des reportings et tableaux de bord
- Est force de proposition sur le format du reporting et sur les éléments à communiquer
- Participe à l'administration fonctionnelle des bases de données et aux travaux budgétaires
- Participe à la mise en place et assure le suivi quotidien des indicateurs de productivité, des plans d'amélioration des performances et des KPI's de l'activité
- Aide à la formalisation des procédures opérationnelles et documente ses tâches
- Peut être amené à collaborer avec d'autres services en devenant back-up opérationnel des autres contrôleurs de gestion

Compétences techniques et comportementales

- Titulaire d'un diplôme de type Master en lien avec le domaine d'expertise requis et/ou une expérience de minimum 1 ou 2 années dans une fonction similaire ou en audit financier
- Capacités d'analyse et de synthèse
- Capacités d'organisation et de planification
- Rigueur, sens du service et réactivité dans les tâches confiées
- Capacités à collaborer et à communiquer
- Maîtrise des outils bureautiques (Word, Excel, PowerPoint) et Outlook
- Pratique courante des langues étrangères utiles au poste, ceci pouvant inclure la langue officielle du pays d'origine de la Banque

Critères de classification		
Connaissances	4	Formation académique supérieure de type Master et/ou une expérience professionnelle confirmée d'au moins 5 ans dans une fonction similaire
Complexité	3	Tâches diverses dans des domaines variés, sens critique requis et recommandation de solutions
Impact	3	Impact direct sur les performances du service et recommandations attendues
Contacts humains	2	Interaction avec un nombre restreint de services exigeant principalement un échange d'informations et une adaptation du comportement
Gestion d'équipe, coordination et expertise	2	Reconnu comme personne de référence dans son domaine en appliquant ses connaissances à des problèmes ou à des projets hors de son champ d'activité. Joue un rôle de conseiller
Résultat	14	Groupe C

CENTRAL SERVICES

Finance & Accounting – Financial Reporting & Modelling Team Leader

Tâches et responsabilités

- Analyse périodiquement la performance de la banque au travers la rentabilité de ses produits et de ses activités et fournit au management des informations financières pertinentes sur la rentabilité, l'activité, le pilotage et le positionnement des métiers de la banque (analyse les écarts aux prévisions et le cas échéant, propose des mesures correctrices)
- Aide au pilotage stratégique et opérationnel en produisant des rapports de gestion pour aider à la prise de décision et contribuer à l'efficacité et l'efficience des processus de management
- Développe des systèmes de gestion en collaboration avec les responsables opérationnels et les prestataires externe ; met en place et assure le suivi de tableaux de bords
- Challenge la pertinence des clés de répartition analytique et analyse toutes zones d'optimisation
- Etablit des prévisions et construit les principaux états financiers en projetant les résultats actuels de l'entreprise, les estimations de l'année en cours et les objectifs stratégiques définis par le management
- Assume la gestion administrative et le développement des membres du service qui lui rapportent directement (congés, back-up, coaching...)

Compétences techniques et comportementales

- Titulaire d'un diplôme de type Master en lien avec le domaine d'expertise requis et/ou une expérience de minimum 5 ans dans une fonction similaire ou en audit financier
- Capacités d'analyse et de synthèse
- Capacités d'organisation et de planification
- Compétences en gestion d'équipe
- Curiosité et esprit critique pour l'analyse des chiffres
- Maîtrise des outils bureautiques (Word, Excel, PowerPoint) et Outlook
- Pratique courante des langues étrangères utiles au poste, ceci pouvant inclure la langue officielle du pays d'origine de la Banque

Critères de classification		
Connaissances	4	Formation académique supérieure de type Master et/ou une expérience professionnelle confirmée d'au moins 5 ans dans une fonction similaire
Complexité	3	Tâches diverses dans des domaines variés, sens critique requis et recommandation de solutions
Impact	4	Impact direct sur les performances du service/département et participation active dans le processus décisionnel
Contacts humains	3	Interaction avec plusieurs services et contacts à différents niveaux sur des sujets plus complexes, argumentation, orientation vers une solution pour les clients internes/externes
Gestion d'équipe, coordination et expertise	4	Rôle de coach et démontre la capacité à comprendre les implications des activités réalisées et évolutions importantes/ stratégiques dans son domaine d'expertise
Résultat	18	Groupe D

CENTRAL SERVICES

Legal Services & General Secretariat – Legal Advisor

Tâches et responsabilités

- Participe à la préparation des documents légaux et des contrats pour la banque et ses clients
- Répond aux courriers/emails et autres contenus émanant d'autorités judiciaires (avocats, huissiers, tribunaux, etc.)
- Est impliqué dans les dossiers juridiques de nature litigieuse et intervient sur les problèmes légaux internes
- Assure le suivi des dossiers pour lesquels une procédure judiciaire a été entamée et assure la bonne exécution des jugements obtenus
- Assure une veille réglementaire juridique
- Analyse les impacts opérationnels liés aux modifications légales et initie les changements nécessaires dans les dossiers concernés

Compétences techniques et comportementales

- Titulaire d'un diplôme de type Master en droit et/ou d'une expérience de 2 ans minimum dans une fonction similaire
- Autonome, organisé et bonnes compétences analytiques
- Sens de la discrétion
- Facilités de communication (écrit et oral)
- Bonne gestion des outils bureautiques (Word en particulier) et Outlook
- Pratique courante des langues étrangères utiles au poste, ceci pouvant inclure la langue officielle du pays d'origine de la Banque

Critères de classification		
Connaissances	4	Formation académique supérieure de type Master
Complexité	3	Tâches diverses dans des domaines variés, sens critique requis et recommandation de solutions
Impact	3	Impact direct sur les performances du service et recommandations attendues
Contacts humains	3	Interaction avec plusieurs services et contacts à différents niveaux sur des sujets plus complexes, argumentation, orientation vers une solution pour les clients internes/externes
Gestion d'équipe, coordination et expertise	3	Démonstration de la capacité à comprendre les implications des activités réalisées et anticipation des évolutions importantes dans son domaine d'expertise (veille)
Résultat	16	Groupe D

CENTRAL SERVICES

Tax Services – Tax Advisor

Tâches et responsabilités

- Participe à l'implémentation de la stratégie et des procédures de la société en matière de fiscalité
- S'assure du bon suivi des sujets relatifs à la fiscalité au sein de la société, afin de garantir son optimisation fiscale
- Résout des litiges fiscaux en collaboration avec le responsable du département
- Analyse et évalue les risques potentiels de certaines situations et propose les recommandations adéquates pour les maîtriser
- Suit les procédures internes et les réglementations en vigueur dans l'industrie
- Pratique une veille informationnelle active sur tous les sujets relatifs à la fiscalité et les relaie au sein de l'organisation
- Peut être amené à coordonner des collaborateurs moins expérimentés

Compétences techniques et comportementales

- Titulaire d'un diplôme de type Master en lien avec le domaine d'expertise requis et/ou une expérience professionnelle pertinente de minimum 5 ans dans une fonction similaire
- Très bonne connaissance de la législation/des régulations en vigueur au Luxembourg en matière fiscale
- Capacités d'analyse et esprit critique
- Esprit d'équipe
- Sens des responsabilités, organisation, rigueur et précision
- Bonne gestion des outils bureautiques (Word, Excel, PowerPoint) et Outlook
- Pratique courante des langues étrangères utiles au poste, ceci pouvant inclure la langue officielle du pays d'origine de la Banque

Critères de classification		
Connaissances	4	Formation académique supérieure de type Master et/ou une expérience professionnelle confirmée d'au moins 5 ans dans une fonction similaire
Complexité	4	Tâches diversifiées et complexes, analyse approfondie et recherche de l'amélioration continue nécessitant l'évaluation de problématiques inhabituelles
Impact	4	Impact direct sur les performances du service/département et participation active dans le processus décisionnel
Contacts humains	3	Interaction avec plusieurs services et contacts à différents niveaux sur des sujets plus complexes, argumentation, orientation vers une solution pour les clients internes/externes
Gestion d'équipe, coordination et expertise	4	Démontre la capacité à comprendre les implications des activités réalisées et évolutions importantes/ stratégiques dans son domaine d'expertise
Résultat	19	Groupe D

CENTRAL SERVICES

Human Resources – HR Generalist

Tâches et responsabilités

- Agit comme point de contact pour les employés et les managers des lignes métiers dans les différents secteurs d'activité de la banque et apporte un conseil opérationnel
- Participe à l'analyse des moyens à mettre en œuvre pour adapter les ressources aux besoins du business (organisation cible, métiers et compétences, gestion de l'emploi, formation)
- Accompagne l'entreprise dans ses projets de changement (communication, accompagnement des sponsors, etc.)
- Garantit la mise en application des politiques RH et des outils RH au sein de la banque
- Elabore et valide avec les managers les plans de promotion et les axes de développement des compétences ainsi que leur déclinaison au niveau des services
- Apporte un support quotidien dans la gestion individuelle et collective des ressources (recrutements, mobilité, droit du travail, etc.)
- Peut être amené à assister à des événements/conférences publics pour représenter la banque

Compétences techniques et comportementales

- Titulaire d'un diplôme de type Bachelor en lien avec le domaine d'expertise requis et/ou une expérience professionnelle pertinente de minimum 2 ou 3 années dans une fonction similaire
- Bonnes connaissances en droit du travail Luxembourgeois
- Sens de la discrétion et de la confidentialité
- Aisance relationnelle et capacités de négociation
- Bonne gestion des outils bureautiques (Word, Excel, PowerPoint) et Outlook
- Pratique courante des langues étrangères utiles au poste, ceci pouvant inclure la langue officielle du pays d'origine de la Banque

Critères de classification		
Connaissances	3	Formation académique supérieure, type Bachelor, et/ou expérience professionnelle significative jusqu'à 5 ans dans une fonction similaire
Complexité	3	Tâches diverses dans des domaines variés, sens critique requis et recommandation de solutions
Impact	2	Impact direct mais limité sur les performances du service et peut être consulté dans les prises de décision
Contacts humains	3	Interaction avec plusieurs services et contacts à différents niveaux sur des sujets plus complexes, argumentation, orientation vers une solution pour les clients internes/externes
Gestion d'équipe, coordination et expertise	2	Reconnu comme personne de référence dans son domaine en appliquant ses connaissances à des problèmes ou à des projets hors de son champ d'activité. Joue un rôle de conseiller
Résultat	13	Groupe C

CENTRAL SERVICES

Human Resources – Training Supervisor

Tâches et responsabilités

- Assure que les demandes de formation des employés soient recueillies, analysées et suivies
- Élabore et met en œuvre des plans de formation fondés sur les besoins spécifiques des services sur base d'entretiens individuels avec les responsables de service
- Prépare des formulaires de demande de cofinancement étatique et des rapports annuels sur la gestion de la formation au sein de la banque
- Fournit au responsable du département des indicateurs RH concernant l'utilisation du budget de formation
- Supervise la production d'analyses permettant de déterminer toutes les compétences nécessaires à l'atteinte des objectifs de l'organisation en collaboration avec les services concernés
- Peut être amené à définir le planning et la répartition des tâches de collaborateurs moins expérimentés sous sa supervision fonctionnelle

Compétences techniques et comportementales

- Titulaire d'un diplôme de type Bachelor en lien avec le domaine d'expertise requis et/ou une expérience professionnelle pertinente de minimum 3 années dans une fonction similaire
- Sens des responsabilités, organisation, rigueur et esprit analytique
- Gestion d'équipe
- Flexibilité, disponibilité et fiabilité dans les échanges
- Respect des délais
- Bonne gestion des outils bureautiques (Word, Excel, PowerPoint) et Outlook
- Pratique courante des langues étrangères utiles au poste, ceci pouvant inclure la langue officielle du pays d'origine de la Banque

Critères de classification		
Connaissances	3	Formation académique supérieure, type Bachelor, et/ou une expérience professionnelle significative jusqu'à 5 ans dans une fonction similaire
Complexité	3	Tâches diverses dans des domaines variés, sens critique requis et recommandation de solutions
Impact	3	Impact direct sur les performances du service et recommandations attendues
Contacts humains	2	Interaction avec un nombre restreint de services exigeant principalement un échange d'informations et une adaptation du comportement
Gestion d'équipe, coordination et expertise	2	Reconnu comme personne de référence dans son domaine en appliquant ses connaissances à des problèmes ou à des projets hors de son champ d'activité. Joue un rôle de conseiller
Résultat	13	Groupe C

CENTRAL SERVICES

Human Resources – Payroll Specialist

Tâches et responsabilités

- Collecte, contrôle et saisit les éléments de paie
- Peut être amené à préparer les instructions à envoyer à la fiduciaire ou revoir les fiches de paie avant paiement des salaires
- Etablit des déclarations sociales et collabore avec le service comptabilité
- Communique avec les salariés pour toutes les questions relatives à la paie/droit social
- Collabore avec les différentes administrations auprès desquelles sont affiliés les salariés
- Prépare les soldes de tout compte
- Peut être amené à gérer des tâches relatives à l'administration du personnel (par exemple, préparation des déclarations d'entrée et de sortie, établissement des contrats de travail et avenants, suivi et mise à jour des dossiers du personnel, etc.)

Compétences techniques et comportementales

- Titulaire d'un diplôme de type Bachelor en lien avec le domaine d'expertise requis et/ou une expérience professionnelle pertinente de 4 à 5 ans dans une fonction similaire
- Une expérience professionnelle pertinente de 1 à 2 ans dans une fonction similaire est requise
- Bonne connaissance des outils de gestion de paie
- Bonnes connaissances en droit social
- Capacités d'analyse et proactivité
- Sens des responsabilités, organisation, rigueur et précision
- Bonne gestion des outils bureautiques (Word, Excel, PowerPoint) et Outlook
- Pratique courante des langues étrangères utiles au poste, ceci pouvant inclure la langue officielle du pays d'origine de la Banque

Critères de classification		
Connaissances	4	Une expérience professionnelle confirmée d'au moins 5 ans dans une fonction similaire
Complexité	3	Tâches diverses dans des domaines variés, sens critique requis et recommandation de solutions
Impact	2	Impact direct mais limité sur les performances du service et peut être consulté dans les prises de décision
Contacts humains	2	Interaction avec un nombre restreint de services exigeant principalement un échange d'informations et une adaptation du comportement
Gestion d'équipe, coordination et expertise	3	Démontre la capacité à comprendre les implications des activités réalisées et anticipe les évolutions importantes dans son domaine d'expertise (veille)
Résultat	14	Groupe C

CENTRAL SERVICES

Marketing & Communication – Internal Communication Officer

Tâches et responsabilités

- Assure la diffusion d'informations claires et dynamiques au réseau de correspondants internes
- Rédige des articles à destination des collaborateurs et assure l'animation de l'intranet et la mise en ligne de l'ensemble des communications
- Conçoit et réalise des formats qui valorisent efficacement la communication d'événements internes, les communiqués de presse, les articles et vidéos, les affiches etc.
- Assure un support logistique et opérationnel dans l'organisation d'événements internes : réunions de présentation des résultats, de la stratégie, etc.
- Assure une veille média quotidienne afin de proposer de nouvelles actions/canaux de communication et de diffuser les nouveautés du marché
- Est force de proposition quant à la stratégie de communication interne de l'organisation

Compétences techniques et comportementales

- Titulaire d'un diplôme de type Bachelor en lien avec le domaine d'expertise requis et/ou une expérience professionnelle pertinente de minimum 2 années dans une fonction similaire
- Qualités rédactionnelles, aisance verbale et créativité
- Esprit de synthèse et capacités d'analyse
- Rigueur, organisation et proactivité
- Bonne gestion des outils bureautiques (Word, Excel, PowerPoint) et Outlook
- Maîtrise d'outils de PAO (Photoshop, Indesign, etc.) est un atout
- Pratique courante des langues étrangères utiles au poste, ceci pouvant inclure la langue officielle du pays d'origine de la Banque

Critères de classification		
Connaissances	3	Formation académique type Bachelor, et/ou une expérience professionnelle significative jusqu'à 5 ans dans une fonction similaire
Complexité	3	Tâches diverses dans des domaines variés, sens critique requis et recommandation de solutions
Impact	3	Impact direct sur les performances du service et recommandations attendues
Contacts humains	3	Interaction avec plusieurs services et contacts à différents niveaux sur des sujets plus complexes, argumentation, orientation vers une solution pour les clients internes/externes
Gestion d'équipe, coordination et expertise	2	Reconnu comme personne de référence dans son domaine en appliquant ses connaissances à des problèmes ou à des projets hors de son champ d'activité. Joue un rôle de conseiller
Résultat	14	Groupe C

CENTRAL SERVICES

Marketing & Communication – UX/UI Designer

Tâches et responsabilités

- Est en charge de l'architecture visuelle d'information des espaces clients et interfaces digitales internes, B2C et B2B de la banque
- Est force de proposition dans la définition et l'implémentation de solutions UX/UI innovantes auprès des responsables projet et des équipes de développement
- Peut être amené à animer des groupes de travail afin de comprendre les besoins des utilisateurs
- Scénarise les « user stories » afin d'offrir aux utilisateurs une expérience digitale de qualité et de transcrire leurs idées en écrans et en navigation (prototypage, wireframing et design visuel)
- Prépare et fait la promotion des guides d'utilisation et des « best practices » en interne
- Assure une veille technique et ergonomique sur les interfaces digitales Web et Mobile

Compétences techniques et comportementales

- Titulaire d'un diplôme de type Bachelor en lien avec le domaine d'expertise requis et/ou une expérience professionnelle pertinente de minimum 5 ans dans une fonction similaire
- Capacité à transcrire des besoins en termes cinématique et ergonomique
- Force de proposition et créativité
- Rigueur et proactivité
- Bonnes capacités en communication et esprit d'équipe
- Maîtrise des logiciels de création design, de wireframing et de prototypage
- Pratique courante des langues étrangères utiles au poste, ceci pouvant inclure la langue officielle du pays d'origine de la Banque

Critères de classification		
Connaissances	4	Expérience professionnelle pertinente d'au moins 5 ans dans une fonction similaire
Complexité	3	Tâches diverses dans des domaines variés, sens critique requis et recommandation de solutions
Impact	2	Impact direct mais limité sur les performances du service et peut être consulté dans les prises de décision
Contacts humains	2	Interaction avec un nombre restreint de services exigeant principalement un échange d'informations et une adaptation du comportement
Gestion d'équipe, coordination et expertise	3	Démontre la capacité à comprendre les implications des activités réalisées et anticipe les évolutions importantes dans son domaine d'expertise (veille)
Résultat	14	Groupe C

CENTRAL SERVICES

Administration & Office Services – Personal Executive Assistant

Tâches et responsabilités

- Prépare et organise les réunions internes et externes et assure la disponibilité des documents pertinents (réservation des salles, préparation des ordres du jour et des comptes rendus)
- Gère l'ensemble des rendez-vous du management en organisant les agendas concernés
- Prend en charge des projets ponctuels ou des recherches documentaires en fonction des besoins de l'équipe managériale
- Prépare et suit les dossiers utiles au bon fonctionnement de la direction, au bon respect des échéances et au planning des activités
- Collecte et consolide les données et synthèses d'informations nécessaires aux réunions
- Met en forme et crée des présentations dynamiques et visuelles
- Traduit certains documents/présentations

Compétences techniques et comportementales

- Titulaire d'un diplôme de type Bac+2 en lien avec le domaine d'expertise requis et/ou une expérience professionnelle pertinente de minimum 3 années dans une fonction similaire
- Proactivité, sens de l'organisation et rigueur
- Sens de la discrétion et de la confidentialité
- Flexibilité, disponibilité et gestion des priorités
- Maîtrise des outils bureautiques (Word, Excel, PowerPoint) et Outlook
- Pratique courante des langues étrangères utiles au poste, ceci pouvant inclure la langue officielle du pays d'origine de la Banque

Critères de classification		
Connaissances	2	Formation académique type Bac+2
Complexité	2	Tâches variées mais dans un domaine d'activité limité et structuré – analyse et proactivité requises pour évaluer les solutions
Impact	2	Impact direct mais limité sur les performances du service et peut être consulté dans les prises de décision
Contacts humains	2	Interaction avec un nombre restreint de services exigeant principalement un échange d'informations et une adaptation du comportement
Gestion d'équipe, coordination et expertise	1	Mise à disposition de son expertise en répondant aux questions des autres dans son champ d'activité afin de résoudre leurs problèmes techniques
Résultat	9	Groupe B

CENTRAL SERVICES

Administration & Office Services – Administrative Assistant

Tâches et responsabilités

- Assure la gestion quotidienne des appels téléphoniques
- Prend en charge la gestion des lettres, colis et divers documents internes et externes (rédaction, mise en forme, impression et envoi)
- Assure l'accueil des visiteurs, clients et fournisseurs
- Organise les déplacements professionnels (transport, logement, visa, etc.)
- Prend en charge certaines tâches administratives : classement/archivage, numérisation, préparation des dossiers, rédaction et mise en forme de documents
- Peut être amené à participer à l'organisation de certains événements d'entreprise

Compétences techniques et comportementales

- Diplôme de fin d'études en lien avec le domaine d'expertise requis
- Qualité rédactionnelle et de communication
- Sens de la confidentialité, de la discrétion
- Bonne gestion des outils bureautiques (Word, Excel, PowerPoint) et Outlook
- Pratique courante des langues étrangères utiles au poste, ceci pouvant inclure la langue officielle du pays d'origine de la Banque

Critères de classification		
Connaissances	1	Aucune formation académique et/ou pas d'expérience préalable requise
Complexité	1	Tâches standardisées et homogènes
Impact	1	Impact limité sur les performances du service et dans le processus décisionnel
Contacts humains	1	Collaboration avec des fonctions similaires du même service, échange d'informations uniquement, peu d'interactions avec des clients internes/externes
Gestion d'équipe, coordination et expertise	0	NA
Résultat	4	Groupe A

CENTRAL SERVICES

Administration & Office Services – Procurement Officer

Tâches et responsabilités

- Recense les besoins des différentes équipes, recherche des fournisseurs potentiels pour les prestations à effectuer/produits à acheter et est responsable de la relation avec ces derniers sur le long terme
- Compare et évalue les offres des fournisseurs
- Négocie les termes des contrats et les prix des services proposés
- S'assure du respect du cahier des charges, de la qualité des produits/services achetés et du suivi budgétaire
- Tient à jour la base de données interne (fournisseurs, quantités, prix) ainsi que les dossiers sur les produits/services achetés, les informations de livraison et les factures
- Prépare des rapports sur les achats, y compris les analyses de coûts
- Assiste à des foires commerciales et des expositions pour rester informé des tendances du secteur

Compétences techniques et comportementales

- Titulaire d'un diplôme de type Bachelor en lien avec le domaine d'expertise requis et/ou une expérience professionnelle pertinente de minimum 3 années dans une fonction similaire
- Bonne connaissance en Supply Chain (recherche, évaluation et lien avec les fournisseurs)
- Compétences en négociation
- Excellentes qualités de communication
- Bon relationnel
- Capacités d'analyse
- Rigueur, organisation et suivi
- Bonne gestion des outils bureautiques (Word, Excel, PowerPoint) et Outlook
- Pratique courante des langues étrangères utiles au poste, ceci pouvant inclure la langue officielle du pays d'origine de la Banque

Critères de classification		
Connaissances	3	Formation académique type Bachelor, et/ou une expérience professionnelle significative jusqu'à 5 ans dans une fonction similaire
Complexité	3	Tâches diverses dans des domaines variés, sens critique requis et recommandation de solutions
Impact	3	Impact direct sur les performances du service et recommandations attendues
Contacts humains	4	Interaction avec un grand nombre de services sur des sujets complexes, argumentation requise et vision du travail orientée solution clients internes/externes
Gestion d'équipe, coordination et expertise	2	Reconnu comme personne de référence dans son domaine en appliquant ses connaissances à des problèmes ou à des projets hors de son champ d'activité. Joue un rôle de conseiller
Résultat	15	Groupe C

CENTRAL SERVICES

Administration & Office Services – Facilities Agent

Tâches et responsabilités

- Aide à la préparation technique des appels d'offre destinés aux fournisseurs externes et à l'analyse des réponses reçues
- Coordonne le travail effectué par les sous-traitants et veille à ce que les déficiences soient résolues en temps utile
- Assiste le Facilities Manager dans la supervision du bon fonctionnement des services généraux tels que la sécurité physique, la maintenance, le courrier, l'archivage, la restauration, le nettoyage, l'élimination des déchets et le recyclage
- Participe à la planification de la meilleure allocation et utilisation de l'espace et des ressources (dans le cadre d'un déménagement par exemple) et participe au suivi du rendement en vue d'atteindre les niveaux de service convenus
- Répond aux besoins des utilisateurs et aux urgences relatives aux installations

Compétences techniques et comportementales

- Titulaire d'un diplôme de type Bac+2 en lien avec le domaine d'expertise requis et/ou une première expérience professionnelle pertinente dans une fonction similaire
- Organisation et proactivité
- Bonne gestion des priorités
- Flexibilité et capacité d'adaptation au changement
- Bonne gestion des outils bureautiques (Word, Excel, PowerPoint) et Outlook
- Pratique courante des langues étrangères utiles au poste, ceci pouvant inclure la langue officielle du pays d'origine de la Banque

Critères de classification		
Connaissances	2	Formation académique type Bac+2 et/ou une première expérience professionnelle jusqu'à 2 ans dans une fonction similaire
Complexité	2	Tâches variées mais dans un domaine d'activité limité et structuré – analyse et proactivité requises pour évaluer les solutions
Impact	1	Impact limité sur les performances du service et dans le processus décisionnel
Contacts humains	2	Interaction avec un nombre restreint de services exigeant principalement un échange d'informations et une adaptation du comportement
Gestion d'équipe, coordination et expertise	1	Mise à disposition de son expertise en répondant aux questions des autres dans son champ d'activité afin de résoudre leurs problèmes techniques
Résultat	8	Groupe B

CENTRAL SERVICES

Administration & Office Services – Staff Services Agent

Tâches et responsabilités

- Accueille les clients, visiteurs et collaborateurs, les renseigne et les oriente vers l'interlocuteur ou le service recherché
- Gère les appels téléphoniques et les oriente en fonction de leur nature
- Gère le courrier interne et externe
- Est en charge de la réservation des salles de réunion
- Est en charge de diverses tâches administratives (mise sous pli, archivage, etc.)
- Peut participer à la saisie ainsi qu'à la mise en page de documents

Compétences techniques et comportementales

- Diplôme de fin d'études dans le domaine administratif ou en hôtellerie
- Pas d'expérience professionnelle requise
- Capacités relationnelles, aisance téléphonique
- Rigueur, méthode et proactivité
- Organisation et gestion des priorités
- Flexibilité, disponibilité et fiabilité dans les échanges
- Pratique courante des langues étrangères utiles au poste, ceci pouvant inclure la langue officielle du pays d'origine de la Banque

Critères de classification		
Connaissances	1	Aucune formation académique et/ou pas d'expérience préalable requise
Complexité	1	Tâches standardisées et homogènes
Impact	1	Impact limité sur les performances du service et dans le processus décisionnel
Contacts humains	2	Interaction avec un nombre restreint de services exigeant principalement un échange d'informations et une adaptation du comportement
Gestion d'équipe, coordination et expertise	0	NA
Résultat	5	Groupe A

CENTRAL SERVICES

Organisation & Project Management – Project Manager

Tâches et responsabilités

- Définit les méthodologies et les processus de gestion de projet et assure leur application au sein de la banque afin d'optimiser et de faciliter les travaux
- Est responsable de la gestion d'un portefeuille de projets
- Travaille en étroite collaboration avec les clients internes pour cerner les besoins de la banque et développer des relations de travail efficaces pour assurer une bonne exécution des projets
- Assure les interactions avec tous les départements afin d'aider à la gestion et à l'identification des ressources en termes de disponibilité et d'expertise pour les divers projets en cours
- S'assure de la bonne exécution des projets en termes de délai et de budget
- Peut être amené à superviser/coordonner les ressources nécessaires à la bonne réalisation des travaux
- Rapporte directement au comité exécutif de l'état d'avancement et du déroulement de différentes étapes des projets

Compétences techniques et comportementales

- Titulaire d'un diplôme de type Master en lien avec le domaine d'expertise requis et/ou une expérience professionnelle pertinente de minimum 5 ans dans une fonction similaire
- Maîtrise d'un ou plusieurs outils de gestion de projets (certification PMP, PRINCE2 ou toute autre formation en méthodologie de gestion de projets est un plus)
- Qualités relationnelles et esprit d'équipe
- Proactivité, dynamisme et sens de l'initiative
- Rigueur, organisation et planification
- Bonne gestion des outils bureautiques (Word, Excel, PowerPoint) et Outlook
- Pratique courante des langues étrangères utiles au poste, ceci pouvant inclure la langue officielle du pays d'origine de la Banque

Critères de classification		
Connaissances	4	Formation académique supérieure de type Master et/ou une expérience professionnelle confirmée d'au moins 5 ans dans une fonction similaire
Complexité	3	Tâches diverses dans des domaines variés, sens critique requis et recommandation de solutions
Impact	3	Impact direct sur les performances du service et recommandations attendues
Contacts humains	4	Interaction avec un grand nombre de services sur des sujets complexes, argumentation requise et vision du travail orientée solution clients internes/externes
Gestion d'équipe, coordination et expertise	3	Coordination de ressources hétérogènes dans le cadre de projets complexes ayant une perspective à moyen terme
Résultat	17	Groupe D

CENTRAL SERVICES

Information Technologies – IT Architecture Specialist

Tâches et responsabilités

- Est responsable du développement et de la mise en œuvre de la conception technique et de l'architecture des données pour répondre à la stratégie du business
- Définit les spécificités, les modèles et les lignes directrices de l'architecture informatique
- Aide à établir une culture d'amélioration continue des prestations, en veillant à ce que les systèmes clés soient régulièrement analysés, entretenus et améliorés
- Elabore et rédige les architectures fonctionnelles, de données, applications, d'intégration et techniques des futures solutions informatiques afin d'assurer une optimisation des processus
- Interagit avec les représentants du business afin de recueillir les besoins utilisateurs
- Conduit différents projets d'infrastructures, en collaboration étroite avec les équipes de conception
- Assure une veille active sur les différentes évolutions technologiques
- Peut être amené à superviser/coordonner des ressources plus juniors

Compétences techniques et comportementales

- Titulaire d'un diplôme de type Master en lien avec le domaine d'expertise requis et/ou une expérience professionnelle pertinente de minimum 5 ans dans une fonction similaire
- Solide connaissance des différents patterns d'architecture d'entreprise et d'architecture applicative
- Compétences techniques recouvrant les différents aspects d'un système d'information (infrastructure, sécurité, monitoring, middleware, software, etc.)
- Esprit d'équipe
- Orientation solution, capacités analytiques, de structuration, de rédaction et de présentation
- Capacités de communication et d'écoute active des clients internes, des collègues et des partenaires IT
- Pratique courante des langues étrangères utiles au poste, ceci pouvant inclure la langue officielle du pays d'origine de la Banque

Critères de classification		
Connaissances	4	Formation académique supérieure de type Master et/ou une expérience professionnelle confirmée d'au moins 5 ans dans une fonction similaire
Complexité	4	Tâches diversifiées et complexes, analyse approfondie et recherche de l'amélioration continue nécessitant l'évaluation de problématiques inhabituelles
Impact	3	Impact direct sur les performances du service et recommandations attendues
Contacts humains	3	Interaction avec plusieurs services et contacts à différents niveaux sur des sujets plus complexes, argumentation, orientation vers une solution pour les clients internes/externes
Gestion d'équipe, coordination et expertise	4	Démontre la capacité à comprendre les implications des activités réalisées et évolutions importantes/ stratégiques dans son domaine d'expertise et rôle de coach (supervision/coordination potentielle de ressources plus juniors)
Résultat	18	Groupe D

CENTRAL SERVICES

Information Technologies – IT Software Engineer

Tâches et responsabilités

- Peut être amené à analyser les besoins exprimés par les différents départements utilisateurs et participe à la définition des solutions en assurant une couverture optimale des besoins exprimés
- Estime la charge de travail des différents projets en cours et propose un planning prévisionnel en collaboration avec le chef de projet
- Communique sur l'évolution des projets avec le chef de projet et les clients et propose des ajustements si nécessaire
- Assure la réalisation des développements sur plateforme open et mainframe et participe à la réalisation des protocoles de test et de validation
- Réalise la mise en production avec les équipes de l'exploitation informatique et assure le support évolutif et la maintenance des solutions mises en œuvres ou existantes

Compétences techniques et comportementales

- Titulaire d'un diplôme de type Master en lien avec le domaine d'expertise requis et/ou une expérience professionnelle pertinente de minimum 2 années dans une fonction similaire
- Connaissances de l'environnement Mainframe et connaissances techniques XML
- Connaissances solides des langages informatiques (PL/SQL, SQL)
- Compétences en gestion de projet
- Organisation, rigueur, planification et suivi
- Esprit d'équipe et d'initiative
- Capacités de communication et d'écoute active des clients internes
- Pratique courante des langues étrangères utiles au poste, ceci pouvant inclure la langue officielle du pays d'origine de la Banque

Critères de classification		
Connaissances	4	Formation académique supérieure de type Master et/ou une expérience professionnelle confirmée d'au moins 5 ans dans une fonction similaire
Complexité	3	Tâches diverses dans des domaines variés, sens critique requis et recommandation de solutions
Impact	3	Impact direct sur les performances du service et recommandations attendues
Contacts humains	2	Interaction avec un nombre restreint de services exigeant principalement un échange d'informations et une adaptation du comportement
Gestion d'équipe, coordination et expertise	3	Démontre la capacité à comprendre les implications des activités réalisées et anticipe les évolutions importantes dans son domaine d'expertise (veille)
Résultat	15	Groupe C

CENTRAL SERVICES

Information Technologies – IT Support Officer

Tâches et responsabilités

- Assure une assistance technique par téléphone ou par e-mail auprès des clients afin de faciliter les actions des équipes métier
- Assure un dépannage à distance auprès des clients selon un ordre de priorité dépendant de l'urgence et de la complexité des problèmes à traiter
- Installe le matériel informatique nécessaire dans les salles de réunion, de conférence, etc.
- Est en charge de la création de profils utilisateurs pour les applications informatiques
- Peut être amené à effectuer d'autres tâches de support IT

Compétences techniques et comportementales

- Titulaire d'un diplôme de type Bac+2 en lien avec le domaine d'expertise requis et/ou une première expérience professionnelle pertinente dans une fonction similaire
- Bonne maîtrise des systèmes et réseaux informatiques
- Organisation et communication
- Orientation client et gestion des priorités
- Excellente gestion des outils bureautiques (Word, Excel, PowerPoint) et Outlook
- Pratique courante des langues étrangères utiles au poste, ceci pouvant inclure la langue officielle du pays d'origine de la Banque

Critères de classification		
Connaissances	2	Formation académique type Bac+2 et/ou une première expérience professionnelle jusqu'à 2 ans dans une fonction similaire
Complexité	2	Tâches variées mais dans un domaine d'activité limité et structuré – analyse et proactivité requises pour évaluer les solutions
Impact	2	Impact direct mais limité sur les performances du service et peut être consulté dans les prises de décision
Contacts humains	2	Interaction avec un nombre restreint de services exigeant principalement un échange d'informations et une adaptation du comportement
Gestion d'équipe, coordination et expertise	1	Mise à disposition de son expertise en répondant aux questions des autres dans son champ d'activité afin de résoudre leurs problèmes techniques
Résultat	9	Groupe B

CENTRAL SERVICES

Information Technologies – IT Support Team Leader

Tâches et responsabilités

- Assure le respect des procédures liées à la résolution des demandes d'aide des utilisateurs finaux, y compris la surveillance, le suivi et la coordination des fonctions du service d'assistance
- Suit et analyse les évolutions des demandes d'assistance et analyse les rapports statistiques y relatifs
- Est le point de contact des utilisateurs finaux (identification des besoins) et des sous-traitants (gestion du matériel informatique, de logiciels et de téléphonie, organisation des appels d'offres, choix des prestataires de services, gestion des contrats, suivi technique)
- Prépare le budget du service et en assure le suivi sous la supervision du responsable du service
- Identifie, recommande, développe et met en œuvre des programmes de formation pour les utilisateurs finaux afin d'améliorer la culture informatique et l'autonomie des utilisateurs
- Assure une veille technologique active
- Assure la gestion des membres de l'équipe (définition des objectifs, développement des compétences, évaluation annuelle de la performance, organisation et répartition des tâches, etc.)

Compétences techniques et comportementales

- Titulaire d'un diplôme de type Bachelor en lien avec le domaine d'expertise requis et/ou une expérience professionnelle pertinente de minimum 10 années dans une fonction similaire
- Expérience en gestion d'équipe
- Compétences en gestion de projet et en gestion d'équipe
- Orientation client et solution
- Planning et organisation
- Négociation et capacités de résolution de problèmes
- Bonne communication et capacités d'analyse
- Pratique courante des langues étrangères utiles au poste, ceci pouvant inclure la langue officielle

Critères de classification		
Connaissances	4	Une expérience professionnelle confirmée d'au moins 5 ans dans une fonction similaire
Complexité	3	Tâches diverses dans des domaines variés, sens critique requis et recommandation de solutions
Impact	3	Impact direct sur les performances du service et recommandations attendues
Contacts humains	3	Interaction avec plusieurs services et contacts à différents niveaux sur des sujets plus complexes, argumentation, orientation vers une solution pour les clients internes/externes
Gestion d'équipe, coordination et expertise	4	Rôle de coach et démontre la capacité à comprendre les implications des activités réalisées et évolutions importantes/ stratégiques dans son domaine d'expertise
Résultat	17	Groupe D

CENTRAL SERVICES

Information Technologies – IT Security Officer

Tâches et responsabilités

- Participe à l'analyse des risques sur l'infrastructure et sur les projets de la banque
- Maintient une cartographie de la sécurité IT (risques, mesures de sécurité, processus, résultats tests, ...)
- Pilote et conduit les contrôles liés à la sécurité des systèmes d'information
- Rapporte les éventuels failles et incidents de sécurité et suit leur résolution
- Tient à jour les procédures relatives à la sécurité de l'information et suggère des améliorations le cas échéant
- Participe à la sensibilisation des employés de la banque aux risques liés à la sécurité de l'information
- Contribue à l'amélioration du reporting et des tableaux de bord liés à la gestion de la sécurité
- Assure une « veille de sécurité » pour la gestion des menaces, des vulnérabilités et évolutions dans le domaine

Compétences techniques et comportementales

- Titulaire d'un diplôme de type Master en lien avec le domaine d'expertise requis et/ou une expérience professionnelle pertinente de minimum 5 ans dans une fonction similaire
- Rigueur et proactivité
- Bonnes capacités en communication
- Organisation et orientation client
- Bonne gestion des priorités
- Excellente gestion des outils bureautiques (Word, Excel, PowerPoint) et Outlook
- Pratique courante des langues étrangères utiles au poste, ceci pouvant inclure la langue officielle du pays d'origine de la Banque

Critères de classification		
Connaissances	4	Formation académique supérieure de type Master et/ou une expérience professionnelle pertinente d'au moins 5 ans dans une fonction similaire
Complexité	3	Tâches diverses dans des domaines variés, sens critique requis et recommandation de solutions
Impact	3	Impact direct sur les performances du service et recommandations attendues
Contacts humains	2	Interaction avec un nombre restreint de services exigeant principalement un échange d'informations et une adaptation du comportement
Gestion d'équipe, coordination et expertise	3	Démontre la capacité à comprendre les implications des activités réalisées et anticipe les évolutions importantes dans son domaine d'expertise (veille)
Résultat	15	Groupe C

CENTRAL SERVICES

Information Technologies – Data Scientist

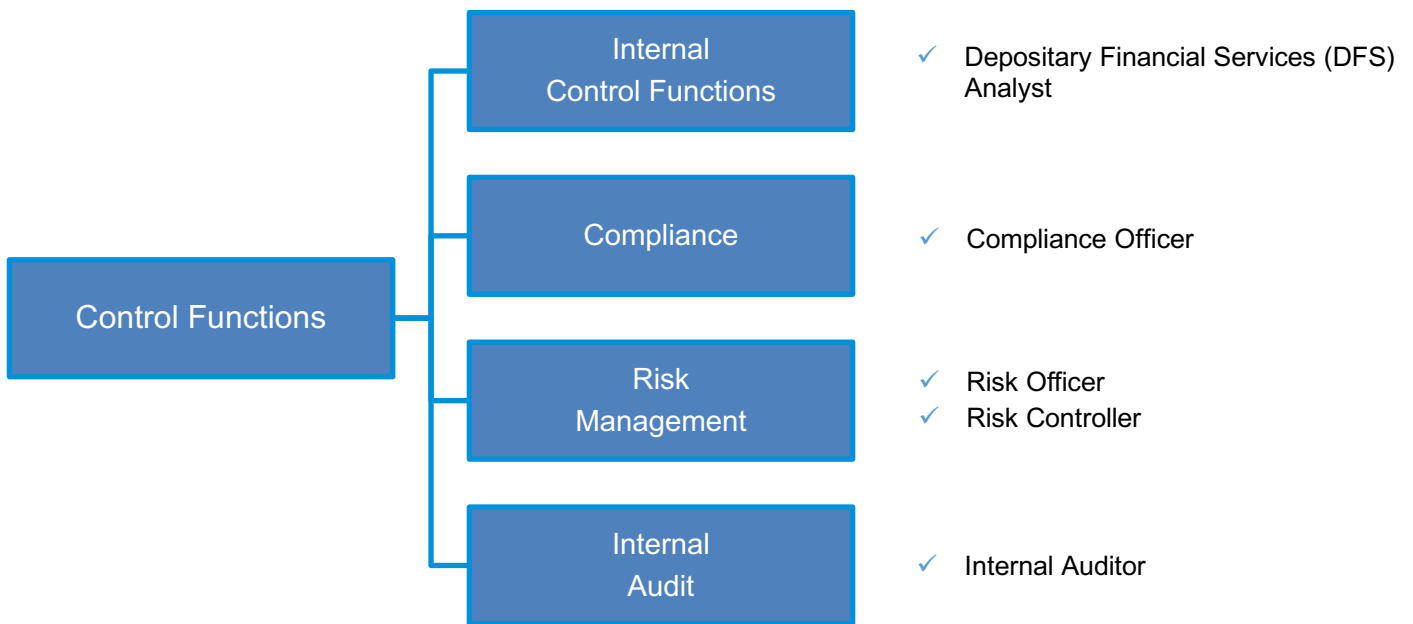
Tâches et responsabilités

- Explore les données structurées et non structurées à l'aide de méthodes d'analyse de pointe
- Améliore les procédures de collecte de données pour inclure des informations pertinentes et étend cette collecte à d'autres sources d'informations tierces en cas de besoin
- Construit des modèles prédictifs et des algorithmes d'apprentissage automatique pour détecter des tendances et présente les résultats de façon claire et concise
- Collabore activement avec les équipes de développement IT pour automatiser les processus de collecte et développer le Data Analytics
- Propose des solutions aux défis et enjeux stratégiques de la banque en matière de collecte, sélection, traitement et partage des données

Compétences techniques et comportementales

- Titulaire d'un diplôme de type Master en lien avec le domaine d'expertise requis et/ou une expérience professionnelle pertinente de minimum 5 ans dans une fonction similaire
- Excellente connaissance des méthodes de modélisation, modèles prédictifs et algorithmes d'apprentissage automatique
- Excellentes capacités analytiques et de résolution de problèmes
- Capacité à comprendre des concepts complexes et à les retranscrire de façon intelligible par tous
- Rigueur et organisation
- Excellente gestion des outils bureautiques (Word, Excel, PowerPoint) et Outlook
- Pratique courante des langues étrangères utiles au poste, ceci pouvant inclure la langue officielle du pays d'origine de la Banque

Critères de classification		
Connaissances	4	Formation académique supérieure de type Master et/ou une expérience professionnelle pertinente d'au moins 5 ans dans une fonction similaire
Complexité	3	Tâches diverses dans des domaines variés, sens critique requis et recommandation de solutions
Impact	3	Impact direct sur les performances du service et recommandations attendues
Contacts humains	2	Interaction avec un nombre restreint de services exigeant principalement un échange d'informations et une adaptation du comportement
Gestion d'équipe, coordination et expertise	3	Démontre la capacité à comprendre les implications des activités réalisées et anticipe les évolutions importantes dans son domaine d'expertise (veille)
Résultat	15	Groupe C



CONTROL FUNCTIONS

Internal Control Functions – Depositary Financial Services (DFS) Analyst

Tâches et responsabilités

- Participe activement aux activités quotidiennes des opérations dépositaires y compris les vérifications d'immobilisations, la gestion des souscriptions/rédemptions, des dividendes ainsi que les réconciliations des portefeuilles de participations/placements
- Veille au respect des normes AIFM et des directives UCITS : surveillance des liquidités de fonds, souscription, rachat et annulation des parts de fonds, conservation des instruments financiers, conservation des actifs, etc.
- Conduit des revues de conformité des fonds pour lesquels l'organisation agit en tant que banque dépositaire avec les directives en vigueur
- Assure une veille réglementaire active afin de maintenir un bon niveau d'information
- Analyse l'impact potentiel des nouvelles lois, réglementations et/ou politiques groupe sur l'activité
- Conduit des « due diligence » pour des parties tierces
- Développe et améliore les politiques et procédures en matière de conformité des investissements
- S'assure que toutes les activités et politiques du fonds sont en permanence en conformité avec les réglementations dictées par la CSSF

Compétences techniques et comportementales

- Titulaire d'un diplôme de type Master en lien avec le domaine d'expertise requis et/ou une expérience professionnelle pertinente de minimum 5 ans dans une fonction similaire
- Bonne connaissance des réglementations et directives financières en vigueur ainsi que de l'environnement des fonds à Luxembourg
- Bonne connaissance des techniques et des instruments d'investissements
- Organisation, rigueur et précision
- Esprit analytique
- Maîtrise des outils bureautiques (Word, Excel, PowerPoint) et Outlook
- Pratique courante des langues étrangères utiles au poste, ceci pouvant inclure la langue officielle du pays d'origine de la Banque

Critères de classification		
Connaissances	4	Formation académique supérieure de type Master et/ou une expérience professionnelle pertinente d'au moins 5 ans dans une fonction similaire
Complexité	3	Tâches diverses dans des domaines variés, sens critique requis et recommandation de solutions
Impact	3	Impact direct sur les performances du service et recommandations attendues
Contacts humains	2	Interaction avec un nombre restreint de services exigeant principalement un échange d'informations et une adaptation du comportement
Gestion d'équipe, coordination et expertise	2	Reconnu comme personne de référence dans son domaine en appliquant ses connaissances à des problèmes ou à des projets hors de son champ d'activité. Joue un rôle de conseiller
Résultat	14	Groupe C

CONTROL FUNCTIONS

Compliance – Compliance Officer

Tâches et responsabilités

- Veille au respect des processus de la banque visant à assurer un bon niveau de gouvernance ainsi qu'à améliorer la performance globale
- S'assure d'un niveau de documentation adéquat des dossiers clients et de leur conformité avec les exigences réglementaires (FATCA, MIFID, etc.)
- Interagit avec les équipes opérationnelles en cas de non-conformité des procédures
- Contrôle la conformité en matière de blanchiment d'argent et de financement du terrorisme sur les transactions clients particuliers et professionnels et fournit une première analyse des dossiers clients en vue de leur acceptation auprès des différents comités
- S'assure que la banque opère dans les limites légales (en conformité avec la législation), contractuelles et éthiques et fournit des rapports au Management, sous la supervision du Compliance Manager
- Aide à mettre en place des programmes d'éthique et de lutte contre la fraude etc., et participe à l'élaboration et la mise à jour de procédures AML/KYC et vérifie leur respect
- Assiste le Compliance Manager dans les divers projets sur lesquels il est impliqué

Compétences techniques et comportementales

- Titulaire d'un diplôme de type Bachelor en lien avec le domaine d'expertise requis et/ou une expérience professionnelle pertinente de minimum 3 ans dans une fonction similaire
- Bonne connaissance de l'environnement réglementaire bancaire
- Très bonnes capacités analytiques
- Rigueur, organisation et précision
- Sens de la discrétion et de la confidentialité
- Maîtrise des outils bureautiques (Word, Excel, PowerPoint) et Outlook
- Pratique courante des langues étrangères utiles au poste, ceci pouvant inclure la langue officielle du pays d'origine de la Banque

Critères de classification		
Connaissances	3	Formation académique type Bachelor, et/ou une expérience professionnelle significative jusqu'à 5 ans dans une fonction similaire
Complexité	3	Tâches diverses dans des domaines variés, sens critique requis et recommandation de solutions
Impact	3	Impact direct sur les performances du service et recommandations attendues
Contacts humains	3	Interaction avec plusieurs services et contacts à différents niveaux sur des sujets plus complexes, argumentation, orientation vers une solution pour les clients internes/externes
Gestion d'équipe, coordination et expertise	3	Démonstration de la capacité à comprendre les implications des activités réalisées et anticipation des évolutions majeures dans son domaine d'expertise et coordination de ressources hétérogènes dans le cadre de projets/tâches complexes ayant une perspective à moyen terme
Résultat	15	Groupe C

CONTROL FUNCTIONS

Risk Management – Risk Officer

Tâches et responsabilités

- Définit le profil de risque du débiteur (clients privés/particuliers/entreprises) en utilisant différents critères d'évaluation et d'analyse (ratios financiers, probabilité de défaillance, etc.)
- Analyse les demandes de financement, prépare les analyses de crédit ainsi que les approbations de crédit en tenant compte des risques industriels, commerciaux, juridiques et financiers, et fait des recommandations aux comités de crédit
- Participe au pilotage et au contrôle de la mise en œuvre de la politique de maîtrise des risques de l'entreprise et veille à la conformité réglementaire des méthodologies appliquées
- Coordonne et communique les informations de comptes critiques aux diverses parties prenantes, tout au long du cycle de vie du crédit
- Reçoit les alertes et formule les préconisations en réponse aux risques identifiés
- Réalise des travaux de reporting réglementaires et financiers
- Assure les relations avec les autorités bancaires et les auditeurs externes

Compétences techniques et comportementales

- Titulaire d'un diplôme de type Bachelor en lien avec le domaine d'expertise requis et/ou une expérience professionnelle pertinente de minimum 3 ans dans une fonction similaire
- Une expérience de minimum 3 ans dans une fonction similaire est requise
- Bonne connaissance des produits bancaires
- Bonne connaissance des risques de marché et des méthodologies d'évaluation des risques
- Bonne connaissance des techniques d'analyse financière micro-économique et de la comptabilité (bancaire)
- Organisation, rigueur et précision
- Maîtrise des outils bureautiques (Word, Excel, PowerPoint) et Outlook
- Pratique courante des langues étrangères utiles au poste, ceci pouvant inclure la langue officielle du pays d'origine de la Banque

Critères de classification		
Connaissances	3	Formation académique type Bachelor, et/ou une expérience professionnelle significative jusqu'à 5 ans dans une fonction similaire
Complexité	3	Tâches diverses dans des domaines variés, sens critique requis et recommandation de solutions
Impact	3	Impact direct sur les performances du service et recommandations attendues
Contacts humains	2	Interaction avec un nombre restreint de services exigeant principalement un échange d'informations et une adaptation du comportement
Gestion d'équipe, coordination et expertise	2	Reconnu comme personne de référence dans son domaine en appliquant ses connaissances à des problèmes ou à des projets hors de son champ d'activité. Joue un rôle de conseiller
Résultat	13	Groupe C

CONTROL FUNCTIONS

Risk Management – Risk Controller

Tâches et responsabilités

- Est responsable des processus officiels d'évaluation des risques et assure une surveillance continue des activités de prise de risque
- Conseille les différents services sur leur capacité à maintenir un cadre de gestion des risques solide (identification d'indicateurs, suivi, mise en place de plans d'action pour mitiger les risques, etc.)
- Aide à répondre aux exigences d'évaluation des risques et de gouvernance
- Identifie et corrige les potentielles déficiences de contrôle
- Est force de proposition quant aux améliorations de la politique en matière de risques opérationnels de la banque auprès de la direction générale et du comité des risques
- Peut être amené à superviser/coordonner les activités de ressources plus juniors (analystes) et à leur partager son expérience

Compétences techniques et comportementales

- Titulaire d'un diplôme de type Master en lien avec le domaine d'expertise requis et/ou une expérience professionnelle pertinente de 5 à 7 années dans une fonction similaire
- Très bonne connaissance de l'environnement réglementaire des institutions financières
- Expérience en gestion du risque opérationnel et avec des méthodologies d'évaluation du risque
- Gestion d'équipe et très bonnes capacités de communication
- Proactivité, autonomie et orientation solution
- Capacités analytiques et attention aux détails
- Bonne gestion des outils bureautiques (Word, Excel, PowerPoint) et Outlook
- Pratique courante des langues étrangères utiles au poste, ceci pouvant inclure la langue officielle du pays d'origine de la Banque

Critères de classification		
Connaissances	4	Formation académique supérieure de type Master et/ou une expérience professionnelle pertinente d'au moins 5 ans dans une fonction similaire
Complexité	4	Tâches diversifiées et complexes, analyse approfondie et recherche de l'amélioration continue nécessitant l'évaluation de problématiques inhabituelles
Impact	3	Impact direct sur les performances du service et recommandations attendues
Contacts humains	3	Interaction avec plusieurs services et contacts à différents niveaux sur des sujets plus complexes, argumentation, orientation vers une solution pour les clients internes/externes
Gestion d'équipe, coordination et expertise	3	Supervision directe d'un nombre modéré de personnes (exemple : <5) ou Démonstration de la capacité à comprendre les implications des activités réalisées et anticipation des évolutions importantes dans son domaine d'expertise (veille)
Résultat	17	Groupe D

CONTROL FUNCTIONS

Internal Audit – Internal Auditor

Tâches et responsabilités

- Participe activement au déploiement du plan d'audit annuel de manière indépendante et approuvée par la direction et prenant en compte les exigences réglementaires, le suivi des recommandations, la cartographie des risques et les demandes des organes exécutifs
- Assure l'indépendance fonctionnelle et hiérarchique de la fonction afin d'éviter tout conflit d'intérêt
- Contrôle l'efficacité du dispositif de contrôle interne et de gestion des risques de la banque
- Réalise des contrôles et analyse les pratiques de chaque service afin d'évaluer la sincérité des documents et des procédures en place et de connaître leur niveau de conformité
- Mesure la fiabilité et l'intégrité des informations financières communiquées
- Rédige des rapports synthétisant les observations
- Propose de nouvelles directives/procédures pour améliorer l'efficacité et le fonctionnement des services internes
- Assure la mise en œuvre effective des recommandations validées par la direction

Compétences techniques et comportementales

- Titulaire d'un diplôme de type Master en lien avec le domaine d'expertise requis et/ou une expérience professionnelle pertinente de minimum 2 années dans une fonction similaire ou 4 années en audit externe
- Maîtrise des techniques d'audit
- Rigueur et capacités d'analyse, de structuration et de restitution de l'information
- Qualités d'organisation et de coordination
- Maîtrise des outils bureautiques (Word, Excel, PowerPoint) et Outlook
- Pratique courante des langues étrangères utiles au poste, ceci pouvant inclure la langue officielle du pays d'origine de la Banque

Critères de classification		
Connaissances	4	Formation académique supérieure de type Master
Complexité	3	Tâches diverses dans des domaines variés, sens critique requis et recommandation de solutions
Impact	3	Impact direct sur les performances du service et recommandations attendues
Contacts humains	3	Interaction avec plusieurs services et contacts à différents niveaux sur des sujets plus complexes, argumentation, orientation vers une solution pour les clients internes/externes
Gestion d'équipe, coordination et expertise	2	Reconnu comme personne de référence dans son domaine en appliquant ses connaissances à des problèmes ou à des projets hors de son champ d'activité. Joue un rôle de conseiller
Résultat	15	Groupe C